

*il était une fois...
le New-Forest en France*



A.F.P.N.F.



LES HARAS NATIONAUX

IL ÉTAIT UNE FOIS...

LE NEW-FOREST

EN FRANCE

Éditeur

ASSOCIATION FRANÇAISE DU PONEY NEW-FOREST
18, rue de Sarrelouis, 57550 Villing-Trois-Maisons



LES HARAS NATIONAUX

S O M M A I R E

Préface	4
 Chapitre 1	
Le New-Forest ou la "Nouvelle Forêt", berceau de la race	6
- L'histoire de la race	8
- Les élevages réputés	10
 Chapitre 2	
Le New-Forest en France	16
- Les premiers étalons	17
- Les juments fondatrices de la race en France	23
- Les effectifs et la répartition géographique	24
 Chapitre 3	
L'utilisation du poney New-Forest	2
- CSO, Concours complet, Dressage	29
- Attelage	35
- Endurance	36
- Pony-Games	37
- Cycle classique jeune poney de sport	37
- Le New-Forest, poney de loisir	41
 Chapitre 4	
Les concours d'élevage et les champions de la race en France	45
- Les rassemblements d'élevage : le National New-Forest	45
 Chapitre 5	
L'association Française du Poney New-Forest	62
- La vie associative de 1970 à 2000	64
- L'A.F.P.N.F., ses prérogatives et son rôle	66
 Conclusion :	
Silverlea Lavender Lady ou le destin de la jumenterie New-Forest	70
 Annexes	
- Liste des affixes des élevages en France	73
- En l'an 2000, la race New-Forest en chiffres	74

Photo de couverture :
Willoway Piper's Bay
Photo Antony E. Reynolds

Nous tenons à remercier tout particulièrement :

**“The New Forest Pony Breeding and Cattle Society”,
chairman Mrs Gill WRIGHT
Randalls Farm, Burley Street, Ringwood
Hants BH24 4 HJ**

**“The New Forest Pony Enthusiasts Club”,
Mrs Ruth SHEPLEY
Briar Cottage, Clubhouse Lane
Waltham Chase
Hants SO32 2NN**

**Madame Emmanuelle BOUR
et l'équipe du Haras de Compiègne
pour leur collaboration à la reproduction des photographies, leur
aide technique et leur soutien**

**La Direction de la Filière, Etablissement public “Les Haras
Nationaux”, Service SIRE, Pompadour pour la reproduction
des chiffres concernant les effectifs (Chapitre 2), (données
enregistrées au 25/05/2000 et 19/01/2001) et pour sa participation
financière**

**La sous-direction du Cheval (D.E.R.F. ministère de
l'Agriculture), MM. Yves BERGER et Alexandre MEYBECK**

**Jean LASSOUX,
précurseur, témoin et acteur du développement de la filière Elevage
Poneys en France**

**Jean-Pierre BERTHELEMY DU BUCQ,
co-fondateur et président de l'AFPNF pendant plus de vingt ans**

**Cet ouvrage a été réalisé par
Olivier DESPIERRES
avec la collaboration de
Julie KISLINGBURY et Lucile MORVAN**

Editeur

**ASSOCIATION FRANÇAISE DU PONEY NEW-FOREST
18, rue de Sarrelouis, 57550 Villing-Trois-Maisons**



PREFACE

Je suis née dans la Forêt où j'ai passé les vingt premières années de ma vie entourée de poneys.

Ma première ponette s'appelait *Lynnette of Furrey Lodge*, issue de la Forêt et nommée, comme la plupart de ces poneys, d'après son lieu de naissance.

Son grand-père était *Dorian Gray* par *David Grey* et *Dolby Grey IX*. Mais à l'âge de 12 ans, les origines ne m'intéressaient pas. Je ne voyais que cette gentille ponette qui m'a redonné confiance en moi suite à la mauvaise expérience que j'avais vécue avec mon premier poney, pas un New-Forest celui-là !

Avec elle, j'ai participé à toutes les disciplines : l'été, le CSO, le complet, le dressage, les Pony Games, le Pony Club Camp et le polo puis l'hiver, le cross, la chasse à courre, le "point to point", et ce parfois sans succès mais toujours avec infiniment de plaisir et surtout, une seule chute en 20 ans !

Ainsi, j'ai découvert l'essence de ces poneys, leur caractère formidable, leur polyvalence et leur bon cœur, des qualités qui m'ont rendue amoureuse de la race.

Aujourd'hui à 28 ans, *Lynnette* aide toujours les enfants à vaincre leur peur et prend un plaisir immense à galoper avec ma jument anglo-arabe de concours complet. Malgré son âge, elle n'a pas une atteinte aux membres et n'a jamais été malade.



Lynnette sous la selle de Julie Kislingbury

Début 89, Mrs Large de l'élevage Willoway m'a demandé de monter en concours son jeune étalon *Willoway Piper's Bay* puis son père *Pevevil Peter Piper*. J'ai passé un an à traverser l'Angleterre du nord au sud avec la famille Large et six ou sept poneys Willoway pour participer aux concours les plus prestigieux en amassant des prix trop nombreux à citer !

Ma plus belle victoire a été le prix de Champion de l'*East Anglian Pony Show* avec *Piper's Bay* devant 1 500 poneys.

Mes parents ont ensuite décidé de déménager en France et pour m'aider à mieux supporter ce bouleversement, mon père m'a offert l'amour de ma vie : *Willoway Piper's Bay*. Nous avons alors décidé d'élever cette race en France et en octobre 1989, nous avons débarqué avec sept poneys New-Forest et deux chevaux !

Notre premier contact avec des Français fut avec M. et Mme d'Aprigny. Quel accueil chaleureux ! Nous gardons un excellent souvenir de notre première nuit en France avec ces éleveurs aussi passionnés que nous.

De nos jours, j'essaie d'élever des poneys à l'image de *Lynnette*. Avec mes poulinières toutes nées sur la Forêt (donc rustiques, bien membrées, dotées de

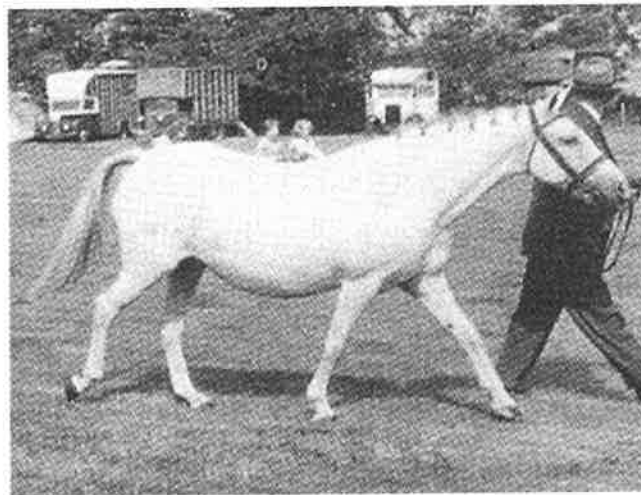
bonnes allures nécessaires pour sortir des marécages) et mes étalons qui amènent de la qualité et une aptitude à l'obstacle, j'essaie de produire des poneys pour les enfants : gentils, faciles, polyvalents. Que demander de plus ? J'essaie toujours de rendre mon amour pour cette race communicatif et de faire en sorte que les enfants éprouvent le même plaisir que celui que j'ai ressenti. Pour l'instant personne ne s'est plaint !

Quand l'AFPNE m'a demandé de devenir juge, j'ai accepté avec grand plaisir. Après plusieurs voyages dans la New-Forest, j'ai appris énormément de nouvelles choses sur la race, leur type, leurs habitudes en liberté, les anciens problèmes de modèle qui s'estompent grâce au travail des éleveurs, les différences entre les poneys de la Forêt et ceux de l'élevage, les croisements entre eux et l'évolution de la race en dehors de son biotope naturel.

Je voudrais remercier l'AFPNE pour ces expériences, ainsi que Mrs Gill Lowth, Mrs Susan Shaw, Mrs Pat Mangin, tous les éleveurs et surtout les poneys New-Forest.

Je suis sûre que ce livre va vous aider à découvrir et à mieux connaître cette race si appréciée dans le monde entier.

Julie KISLINGBURY PAGE



*Dolly Grey, l'une des meilleures juments des années 50,
remporta de nombreux prix*



Chapitre 1

LE NEW-Forest OU LA "NOUVELLE FORET", BERCEAU DE RACE BRITANNIQUE

La Nouvelle Forêt est située au centre de la côte sud de l'Angleterre, entre Southampton et Bournemouth. Elle s'étend sur 26 000 hectares de marais,

sont extraits les textes relatifs à la vie dans la Forêt, l'histoire de la race New-Forest et les grandes lignées qui l'ont influencée. Avec l'aimable



*L'élevage de Mrs
Stainer, Silverlea
Spotlight et ses
juments*

landes et terrains boisés, limités au nord par le Hampshire. Les terres fertiles sont proches des villages et les poneys y vivent en totale liberté.

A Celebration of New Forest Ponies est un ouvrage qui retrace l'histoire des personnages de la Forêt, éleveurs depuis des générations, dans lequel ceux-ci relatent d'extraordinaires anecdotes sur les poneys, leur vie dans la Forêt ainsi que leur passion pour cette race. C'est de cet ouvrage que

autorisation de Miss Dionis Macnair.

Extraits de :

« A celebration of New Forest ponies »

par The New Forest Breeding and Cattle Society (1996), traduction de Julie Kislingbury :

La New Forest est un magnifique site naturel au sud de l'Angleterre où le temps semble s'être arrêté. Des centaines d'hectares de bois, de landes

et de marécages abritent des hommes, des poneys et d'autres animaux (biches, vaches, moutons, cochons) qui y cohabitent paisiblement et en toute liberté.

De nos jours, la New Forest est aussi devenue un lieu touristique que l'on peut traverser en empruntant des routes limitées à 60 km/h, où l'on peut faire du camping et prendre le temps d'apprécier des plaisirs simples et naturels comme celui de boire une bière locale dans un pub anglais.

Les juments et jeunes poneys vivent en troupeau et restent souvent dans les mêmes "haunts" (endroits favoris). Les étalons, par contre, sont souvent changés de troupeau afin d'éviter qu'ils ne saillissent leurs propres filles.

La Forêt est partagée en quatre régions, chacune étant surveillée en permanence par un "agister". Tous les poneys sont marqués au fer rouge afin de pouvoir identifier leur propriétaire.

Les "verders" sont chargés d'élaborer les lois de la Forêt concernant les animaux et les plantations de bois. Basés à Lyndhurst, ils sont en quelque sorte les "patrons" de la Forêt.

Les agisters sont responsables des animaux dans leur région. Ils connaissent pratiquement chaque poney ! Ils

organisent des "drifts" au cours desquels les poneys sont rassemblés afin d'être vermifugés et marqués au fer. Les mâles non castrés et non

confirmés ainsi que les poneys destinés à la vente de Beaulieu Road Station sont alors retirés. Les agisters sont également chargés de surveiller l'état de santé des poneys et doivent contacter les propriétaires en cas de blessure, de maladie ou de poneys trop

maigres qu'ils enlèvent pour les soigner hors de la Forêt.



Les "commoners" sont des paysans ou fermiers qui habitent dans les cottages de la Forêt et qui vivent de la terre. Ils ont le droit d'y mettre un certain nombre d'animaux : huit poneys, cinq vaches et trois cochons. Ces droits sont cédés avec la propriété. (...)

La New Forest Pony Breeding and



Cattle Society fut créée en 1938 par l'union de la "Lyndhurst" et de la "Burley and District New Forest Pony and Cattle Society". Elle gère le stud-book et ses règlements constituent la référence des autres stud-books européens affiliés.

Scènes de "drifts" en automne



*Carrousel
des étalons
New-Forest
à Hyde
Park*

Le New Forest Enthusiasts Club (affilié à la British Horse Society) a été créé en 1986 par Mary Briant pour la promotion de la race. On lui doit entre autre le Carrousel des Etalons New-Forest qui participe aux grands événements équestres en Grande-Bretagne. Les New-Forest ont rapidement connu du succès dans les concours d'équipes en dressage, CSO, cross, etc.

Le Point to Point, épreuve qui existe depuis 1909, s'inspire du steeple chase. Il est couru traditionnellement le 26 décembre de chaque année sur un parcours de 5 kilomètres. Le cavalier, chargé au minimum de 70 kg doit choisir son parcours entre le départ et l'arrivée en franchissant tous les obstacles qu'il trouve sur son chemin (clôtures, haies, fossés, etc.).

L'épreuve de performance des étalons :

Avec l'harmonisation des stud-books, la NFBPCS a décidé en 1993, d'adopter ce test afin de s'aligner sur les autres pays d'Europe, mais il s'agit d'un test spécial pour les poneys New-Forest : une visite vétérinaire suivie d'une reprise de dressage jugée sur les allures du poney, un parcours d'obstacles naturels jugé sur le style et le potentiel puis un parcours

d'endurance de 12,5 km à effectuer en une heure dans la Forêt et enfin une dernière inspection vétérinaire. Pour être agréé, l'étalon doit avoir une note supérieure ou égale à 75% du maximum des points.

L'épreuve de performance :

Créée en 1971, elle est ouverte à tout poney New-Forest. Pendant l'année de compétition, les cavaliers de poneys New-Forest accumulent des points dans toutes les disciplines (CSO, CCE, dressage, attelage, élevage, hunter), ces points s'additionnent avec ceux des championnats. Cette épreuve a beaucoup de succès.

Les primes :

Elles sont attribuées aux commoners pour la meilleure jument et le meilleur poney d'un petit commoner (moins de 7 hectares de terre). Ce concours est jugé dans la Forêt avec les poneys dans leur état naturel. Ceux-ci sont évalués sur le modèle, l'âge, l'état. On prend également en compte les juments qui ont été suitées tout l'hiver. Les étalons sont jugés sur la qualité et la quantité de leurs poulains.

L'HISTOIRE DE LA RACE NEW-FOREST

De 300 à 1500 après Jésus Christ :

De petits équidés habitent cette région depuis l'époque préhistorique. Au fur et à mesure du développement des cultures dans les zones fertiles, ils sont repoussés dans les landes et le biotope influence notablement leur conformation.

Le squelette d'un poney de 1m28 a été trouvé près de la Forêt, datant de 300 ans après J.-C., puis une poterie datant de la même époque, décorée à la main et représentant un cheval,



*Poterie découverte au 3^{ème} siècle
dans la Forêt, à Linwood*

a été découverte à Linwood, dans la Forêt. Les premiers écrits sur les poneys de la région datent de 980. En 1016, le roi Canute élabore une loi concernant la Forêt - alors appelée Ythène -, afin de protéger la grande quantité de bétail qu'elle abrite (chevaux, aurochs, vaches, bisons). Les poneys y sont mentionnés comme animaux sauvages.

En 1066, lors de la conquête normande, Guillaume Le Conquérant fait replanter cette région pour fournir le bois nécessaire à la construction de ses vaisseaux. La région devient alors la "Nouvelle Forêt".

Au Moyen Âge, un élevage royal est créé. En 1220, dix huit poneys originaires du Pays de Galles (Welsh) sont introduits dans la Forêt.

La légende dit qu'au XIII^{ème} siècle, le bénéfice de la vente des équidés de la New-Forest était donné aux moines de Beaulieu pour qu'ils disent des prières destinées à sauver l'âme du "méchant" roi Jean sans Terre.

De 1500 à 1800 :

En 1543, Henri VIII ordonne que tout mâle de moins de 1m40 ainsi que les mauvaises juments soient retirés de la Forêt. Mais les paysans ignorent alors cette loi et des chevaux espagnols sont introduits à cette époque.

En 1766, l'étalon pur-sang MARSKE, jugé trop petit pour les courses, est lâché dans la Forêt. Il est le père d'ECLIPSE, vainqueur d'épreuves importantes. Les juments de la Forêt profiteront de Marske pendant quatre ans.

En 1791, un écrit de William Gilpin précise : *« Il y a des poneys descendant peut-être des races espagnoles, mais en général, l'arrière-main est trop basse et la tête mal attachée ; leurs pieds sont cependant très sûrs. Le cheval de la Forêt n'est pas beau, mais dans son habitat normal, il a de la qualité ».*

De 1800 au début du XX^{ème} siècle :

Au XIX^{ème} siècle, les forêts royales sont interdites aux animaux pendant l'hiver. En 1852, l'étalon arabe ZORAH est introduit dans la Forêt. Trop fragile et malade, il est retiré quatre ans après sans avoir eu trop d'influence car ses meilleurs

produits ont été vendus. La qualité des poneys de la Forêt diminue jusque vers 1880, les paysans préférant vendre pour un bon prix leurs meilleurs produits. En 1875, un acte du parlement nomme des "verders" chargés du contrôle des étalons. En 1887, les verders louent trois étalons et un quatrième en 1888 : FITZ GEORGE, qui a produit 27 poulains sur 46 juments saillies ; WELSH STAR (16 poulains pour 23 juments) ; KATERSFELTO (29 poulains pour 47 juments) et BAMP'TON BOY.

La reine Victoria prête alors deux étalons arabes : ABEYAN (bai en tête, blanc sur les jambes), né en Arabie du Nord et YURESSON.

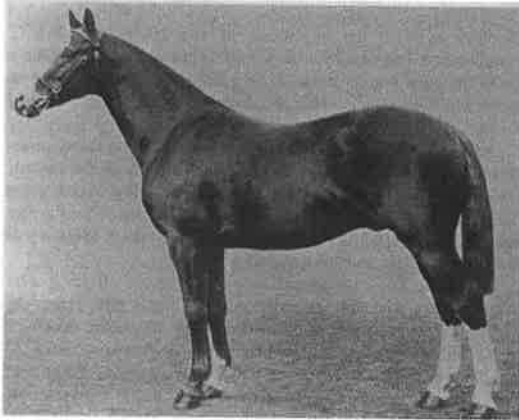
En 1890, sur l'initiative de Lord Arthur Cecil et Lord Lucas est créée la "Société pour l'Amélioration des poneys de la Nouvelle Forêt". Des primes sont offertes pour encourager l'obtention d'étalons "acceptables". Le premier concours d'étalons est organisé cette année-là. Depuis, il est renouvelé chaque printemps. Chaque étalon doit passer une visite vétérinaire pour détecter les boïteries. Les juges apprécient le type des étalons Exmoor. Dix ponettes Exmoor ont donc été lâchées à Ferneycroft en 1901.

"Le Projet des quatre poneys" est décidé par les verders en 1890. Il s'agissait d'acheter et de placer quatre étalons sous la responsabilité de chacun des quatre agisters surveillant les quatre régions de la Nouvelle Forêt. Deux à trois mille juments étaient présentes à cette époque sur la Forêt et autant dans les élevages privés. Le "Projet" devait durer quatre ans.

Les étalons étaient SPRIG OF SHILLELAGH II, poney irlandais de steeple-chase, EXMOOR, WEST HIGHLANDER, BLUE ROAN et HEBRIDEAN, ces deux derniers étant morts en 1892, BROCKENHURST JOE rejoint les autres.

En 1904, un étalon highland est lâché dans la forêt : CLANSMON dont on retrouve les yeux noisette dans la lignée Spitfire. De 1894 à 1904, l'étalon CARADOC II de père pur-sang et mère Welsh est introduit dans le sud de la Forêt.

En 1906, une autre société



Field Marshall, né en 1907. Son père Marechal Niel et sa mère Polo Queen étaient tous deux des poneys de polo.

d'encouragement est créée: "La société de Poneys et Bétail de la Nouvelle Forêt" (Burley et ses environs). Le premier volume du stud-book est publié en 1910 et déclare que SQUIB (né en 1814) représente le portrait type du poney : « 1m30, gris, tête assez large mais de type arabe, encolure courte, arrière-main angulaire et étroite, haut sur le jarret, léger en dessous du genou, bonne épaule et profondeur de poitrine, docile, courageux et rapide ». Cette référence sera utilisée jusqu'aux années 50.

1907, voit l'introduction dans les concours des épreuves montées, attelées, d'obstacles et de courses, concernant également les vaches et les ânes !

En 1909, 40 ans avant l'ensemble du territoire britannique, on décide d'interdire la caudectomie des poneys. On crée en 1911, un concours pour les poneys non nourris à la main et les ponettes vivant uniquement sur la Forêt, dans le but d'encourager la production de poneys rustiques.

En 1912, la commission royale reconnaît que les poneys "Mountain and Moorlands" (poneys vivant dans les montagnes et les landes) sont

bonificateurs des autres races. Elle reconnaît l'importance des stud-books et distribue des primes pour les étalons, les juments et les jeunes poneys jugés lors des concours par le Conseil Agricole.

Lors du concours des étalons de la Forêt en 1914, on dénombre sur les 21 étalons présentés : 9 Welsh (dont BROCKENHURST BOY né en 1904 dans les montagnes galloises qui avait fait la monte en 1909 dans la région de Brockenhurst Bridge. L'élevage Brock, toujours présent aujourd'hui, est considéré comme le plus ancien élevage de la Forêt), 5 Dartmoor, 4 Highland et 5 Exmoor.

En 1918 et 1919, l'étalon FIELD MARSHALL (poney de polo) est loué. Il mesure 1m48, alezan, par MARECHAL NEIL et ROSEWATER. Il apporte beaucoup de qualités à ses produits mais aussi beaucoup de blanc (balzanes et liste) dont héritera son petit-fils BROOKSIDE DAVID.

L'étalon Fell WEARDALE HERO est introduit en 1920 pour servir la jumenterie.

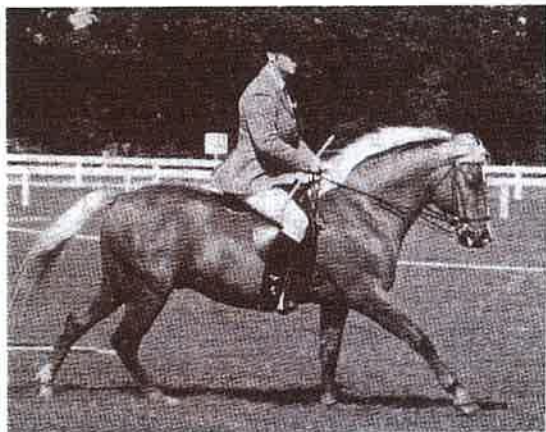
En 1935, le stud-book est fermé et aucune autre race n'est autorisée dans la Forêt.

Les deux sociétés citées précédemment fusionnent en 1938 pour constituer "The New Forest Pony and Cattle Society". C'est elle qui gère le stud-book, établit les règlements de la race dans le berceau et c'est à elle que se réfèrent les stud-books affiliés et reconnus des autres pays européens.

LES ELEVAGES REPUTES

La qualité des poneys a énormément progressé depuis 20 ans, notamment sous l'influence des poneys de sport et du "Poney Club" en Angleterre. Ces progrès ont également été réalisés à l'étranger. Plusieurs élevages sont devenus très réputés.

L'élevage **MERRIE**, fondé en 1943 par Mrs H.C.G. Sibley qui utilisa beaucoup Goodenough et Denny Danny. Cet élevage est célèbre grâce à Merrie Mistral, Merrie Mercury et Merrie Marmalade. *(ci-dessous)*



L'élevage Merrie

L'élevage **KNIGHTWOOD**, créé en 1945 par Mrs Pam Harvey Richards avec l'étalon Knightwood Sprig of Heather. Elle découvrit Knightwood Spitfire dans la plaine Picket et l'acheta à Mr Burt, commoner, jugeant qu'il conviendrait parfaitement à ses juments. Son choix fit la réputation de cet élevage illustre !

L'élevage **PRIORY**, créé en 1946 par Miss Christine Green dont la première jument fut Priory Pippin, mère de 22 poulains, gagnante au Breed Show où elle détrôna la fameuse Dolly Grey et remporta à 24 ans le prestigieux "Royal Richmond". Sa fille Priory Pink Petticoats gagna un nombre impressionnant de compétitions sous la selle et le titre de championne suprême au "Royal Windsor".



Priory Pippin

L'élevage **OAKLEY**, créé en 1947 par Mr Charlie Purse en même temps que l'élevage Beechwood. La très bonne jument Oakley Jenny Wren a produit Oakley Starlight, Oakley Stardust et Oakley Starling, tous par Burton Starlight.

L'élevage **LUCKINGTON**, fondé en 1950 par Mrs Betty Gwinner. La poulinière Luckington Double Diamond est considérée comme la meilleure fille de Goodenough.

L'élevage **PEVERIL**, fondé en 1953 par Mrs P.B. Haycock qui débuta avec la jument Petrina achetée aux ventes de Beaulieu Road. L'étalon Peveril Peterborough, né en 1984 par Decracres Franco a cumulé les titres



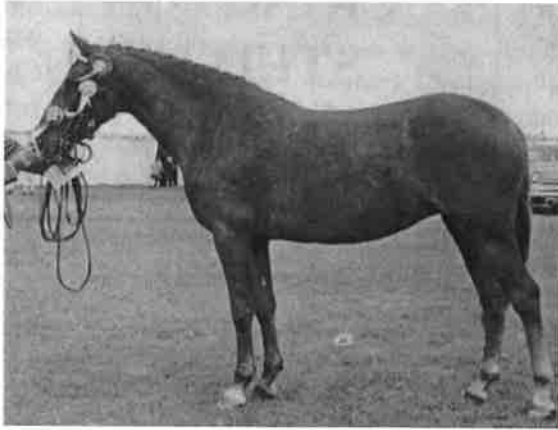
de champion dans de nombreux concours en Grande-Bretagne.

L'élevage **VERNON**, fondé en 1959 par Miss Ann Mac Grath. L'étalon Vernon's Vespers illustre cet élevage.

Knightwood Spitfire

L'élevage FIJAL, avec Fijal Prelude et Fijal Ophelia.

Priory
Pink
Petticoats



L'élevage WILLOWAY, de Mrs Large avec ses étalons tous descendants de Peveril Peter Piper.

L'élevage WAYLAND, avec Katric Capers, Dewlands Val Doonican, Wayland Cranberry.

L'élevage FARRIER, avec Farrier's Field of Dreams, Farrier's New Flame et le hongre très primé Farrier's Drummer's Boy.

L'élevage WOODROW, avec Woodrow Honey's Delightful et Woodrow Honey's Dynasty.

D'autres élevages de la Forêt sont renommés : Silverlea, Furzey Lodge, Monkshorn et Brock, le plus ancien de la Forêt.

LES CHEFS DE RACE EN GRANDE-BRETAGNE

Les étalons cités représentent les différents courants de sang dont sont imprégnées presque toute les lignées New-Forest du berceau de race britannique. Tous ont eu une très grande influence.

Brookside
David

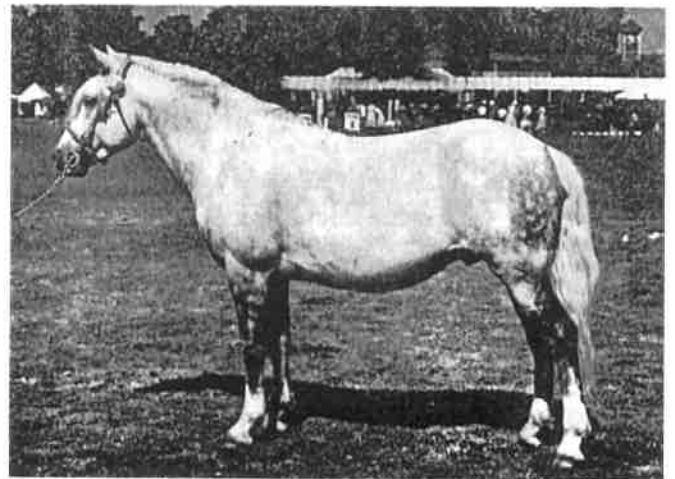


BROOKSIDE DAVID

Bai, né en 1943 chez Miss Golby à Burley (élevage Brookside) par Brookside Firelight (1m47) et Rhona III par un "Forest Pony". Sa grand-mère maternelle est Faun, une "forest mare" (jument de la Forêt). On retrouve dans sa généalogie le fameux pur-sang Field Marshall, né en 1907 et champion de polo en 1918 et 1919.

DENNY DANNY *(ci-dessous)*

Gris, d'1m30, né en 1943 chez Mr Raymond Hoyle à Emery Down-Lyndhurst par un étalon de la Forêt et Foxlease Danette (gris) par Emery Dan (gris) et Shobley Romance (gris). Il est issu du welsh mountain Dyoll



Starlight (1894) et fut beaucoup utilisé par l'élevage Merrie. Il gagna la Minsteap Cup en 1951 et 1952.



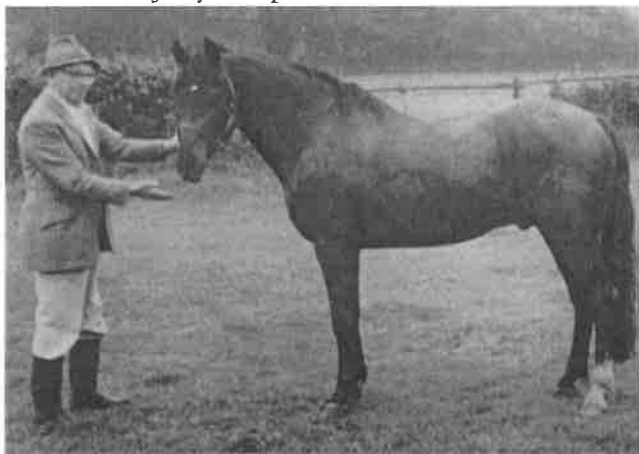
GOODENOUGH *(ci-dessus)*

Né en 1946, bai foncé d'1m32. Son père et sa mère (Ghost) sont de la Forêt. Propriété de Mr Sparks à

Riverfield, il est issu de la région où avait été lâché Field Marshall, il est donc sans doute apparenté à Brookside David.

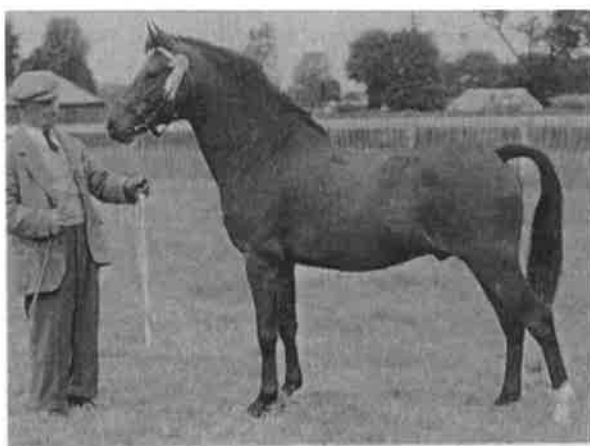
BROOMY SLIPON

Alezan crin lavé, né en 1948 chez H.J. Andrews par Telegraph Rocketeer et Judy XV par un étalon de la Forêt.



BURTON STARLIGHT *(ci-dessus)*

Bai foncé, né en 1960 par Priory Starlight et Burton Kitty, chez Mr Grabb.



BURTON SUNLIGHT

Bai, né en 1963 par Priory Starlight et Burton Twilight, il fut champion des étalons au Breed Show et se distingua en CSO, chasse à courre et cross.

MERRIE MERCURY

Gris, né en 1958 par Merrie Mistral - fils de Denny Danny et fondateur de l'élevage Merrie - et Merrie Maureen. Il est à la fois le petit-fils de Denny Danny et de Goodenough.

VERNONS VESPERS *(ci-dessous)*

Gris, né en 1970 par Vernons Starling et Vernons Virtue. Véritable star de



Show, il fut plusieurs fois le lauréat du Ridden Championship à Olympia. L'une de ses filles, Vernons Victoria, a été championne sous la selle de sa cavalière âgée de 67 ans !

TOMATIN GOLDEN GORSE

Bai, né en 1967 par Durley Sovereign et Pike Hill Heather, grand-père maternel de Willoway Piper's Bay.

OAKLEY STARLIGHT

Par Burton Starlight et Oakley Jenny Wren.

KNIGHTWOOD SPITFIRE

Dans la lignée duquel on retrouve des origines Highland.

PRIORY STARLIGHT *(ci-contre)*

Fils de Goodenough.

BEECHWOOD COMET

De l'élevage Beechwood, créé en 1947 par Mrs Diana Rhys.

BRIDGELEA CANDY CANE

DORIAN GRAY

DEERACRES FRANCO, père de Peveril Peterborough *(ci-dessous)*



Le standard de la race



Le document suivant a été rédigé par la *New Forest Pony Breeding and Cattle Society*. Il définit le standard du poney New-Forest pour tout nouveau juge officiel en Grande-Bretagne :



Pevenil Peter Piper, issu de l'élevage anglais de Mrs Large et père des Willoway

« *Le poney New-Forest :*

TAILLE : maximum 14.2 hh (1m48)

COULEUR : tout sauf pie

MODELE : Bon poney de selle. Tête bien attachée. Encolure un peu courte de la tête à la poitrine mais une bonne épaule donnant une bonne longueur de rêne. Le dos court. Les reins et l'arrière-main forts. Queue bien attachée, pas trop haut. De bons bras et cuisses. Canon court, de bons pieds. Beaucoup d'os.

ALLURE : Droit mais pas exagérément.

TYPE A : Jusqu'à 1m 38.

Plus légers que les grands, idéaux pour les enfants pour la chasse à courre, avec de la qualité.

TYPE B : De 1m 39 à 1m 48, avec beaucoup d'os et de masse, poneys forts, capable de porter un adulte. »

Le poney New-Forest est le poney polyvalent idéal. Classé comme une des grandes races de poney mais plutôt de taille C (1m38).

En 1970, on interdit les crèmes aux yeux bleus. En 1991, tout poulain crème aux yeux marrons doit être castré. Les étalons alezan crins lavés ne sont plus acceptés ainsi que les poneys avec des balzanes qui remontent au-dessus du

LE STANDARD DE LA RACE

genou et/ou du jarret. Les robes traditionnelles sont : bai, brun, noir, rouan, gris et isabelle (suite aux influences des poneys Highland et Exmoor) et alezan, lignées influencées par l'étalon Field Marshall (d'origine PS).

D'autre part, il est bon de préciser que s'il est d'usage en France de présenter les poneys nattés lors des concours, en Grande-Bretagne, la tradition exige que les poneys de race soient parfaitement toilettés mais jamais nattés.



Quonette et Camille

Inspiré du standard d'origine auquel s'ajoutent quelques précisions récentes, le livre généalogique français indique : « *Le poney New-Forest est robuste et élégant, avec une bonne charpente sans être lourd. La tête est distinguée, le front large et plat, l'encolure bien greffée. On la préfère plus longue et moins épaisse. L'épaule doit être bien orientée, longue et oblique, le dos soutenu, le corps profond, l'arrière-main solide, les membres droits aux articulations marquées.*

La taille varie de 1m20 à 1m48. La plupart des poneys sont de taille C ou D. Toutes les robes sont permises sauf pie et crème aux yeux bleus. La plupart sont bai, alezan ou gris. Ne peuvent être étalons les alezans très clairs, avec balzanes remontant au-dessus du jarret ou avec l'œil bleu. Le caractère est un critère prépondérant. »

La question du standard de la race est souvent controversée. Son respect scrupuleux en tant que critère fondamental de sélection paraît désuet lorsqu'il vise à maintenir ce qui peut se révéler être un défaut à l'utilisation : quel intérêt par exemple de s'appliquer à conserver la caractéristique d'une encolure courte et épaisse, préjudiciable à l'effet « balancier » nécessaire à l'efficacité du geste à l'obstacle ?

La morphologie, dessinée au fil des âges par l'influence de « l'effet de milieu », peut évoluer en fonction de l'utilisation ; il est cependant des caractéristiques propres à chaque race, qui permettent de la différencier d'une autre, même si leur vocation de pratique équestre est commune. La notion de type doit alors être préservée.

A l'ignorer, les races perdraient leur raison d'être : la diversité qui fait leur richesse.



Kems de Violette par Etoile d'Hardy et Nicotine de l'Abbaye

***Le caractère
est
un critère
prépondérant***

Chapitre 2

LE NEW-FOREST EN FRANCE

LES DEBUTS DU NEW-FOREST EN FRANCE



Lot de poulains New-Forest de l'élevage de Tyn, chez Jean Lassoux, dont certains furent parmi les premiers importés.

L'arrivée des premiers poneys d'origine britannique sur le sol français date des années 50 mais c'est réellement dix ans plus tard que les importations deviendront suffisamment conséquentes pour modifier considérablement l'élevage poney en France et le faire évoluer de façon significative. Quelques négociants de chevaux bien implantés, des éleveurs amateurs, mais aussi des professionnels de l'élevage (bovin en particulier) portent leur choix sur des

racés élevées depuis longtemps dans les îles britanniques et connues pour leurs aptitudes à l'utilisation. La production française ne suffisait pas à satisfaire la demande naissante de montures.

La France compte à l'époque quelques races autochtones de chevaux de petite taille : Mérens en Ariège, poney landais dans le sud-ouest, Pottok au Pays Basque et des souches locales dans l'Ouest (Mayenne, Normandie) de poneys de travail et de courses qui constitueront rapidement la base originelle du futur Poney Français de Selle. Elle s'enrichira bientôt des produits de croisements autorisés par le ministère de l'Agriculture.

Effet de Mode ? Grande perspicacité de quelques amateurs éclairés dont l'esprit visionnaire présentait le développement d'une équitation destinée à la jeunesse ? Toujours est-il que la plupart des races d'origine britannique arrive en France à ce moment-là en nombre suffisant pour que s'organise très vite une production structurée. Shetland, Connemara, Dartmoor, Welsh et New-Forest sont importés par de fins connaisseurs, pionniers en la matière et animés d'une véritable passion. Les éleveurs se regroupent au sein d'associations de races entre 1968 et 1970, à qui le Service des Haras Nationaux du ministère de l'Agriculture confie la gestion des livres généalogiques.

Le tempérament idéal du poney New-

Forest, son remarquable caractère, son dressage facile, son

Certificat d'enregistrement d'Hillary qui fut importé en France en 1954, à l'âge de un an

Section NEW FOREST		VOLUME 27	
THE NATIONAL PONY SOCIETY 17 DEVONSHIRE STREET, LONDON, W.C.1			
CERTIFICATE OF REGISTRATION in the National Pony Stud Book			
STALLION			
Name HILLARY		Reg. No. 3574	
Colour and Markings Iron Gray, star and stripe, little white on near fore coronet, hind coronets white. M Brand near saddle			
Foaled 1953		Height	
Owner Miss Olive Barry, Windrush, Palmer Lawn, Brocksburst.			
Breeder Mrs. B. Marshall, Bridge House, Brocksburst.			
Sire David Gray 2830			
Dam 2753 Nutmeg II by Forest Pony.			
SEX XXXX		SEX	
Date 21st October, 1954.		L. F. LORRIN Secretary	
No 600031400		u.	
STALION			

modèle solide et robuste, sa sobriété comptèrent pour beaucoup dans le choix des précurseurs de la race en France. L'importation de jeunes sujets, d'étalons et de juments en provenance du berceau de la race permirent d'établir les bases d'une production de

ponneys dont l'expansion fut rapide, jusqu'à compter, en 1975, le plus grand nombre de naissances en race pure parmi toutes les races de ponneys élevés sur le territoire.

LES PREMIERS ETALONS

HILLARY, né en 1953 chez Miss Olive Burry en Grande-Bretagne, par David Grey (Brookside David et Grey Doll). Il est importé à l'âge de un an par Monsieur Bloch-Morange dans l'Yonne, propriétaire de quatre juments New-Forest achetées en Angleterre dont l'une, Kitty XXXVIII était suivée d'un poulain nommé... Mudeford Spark. Hillary a produit les étalons O'Hara (avec Flicka) et Pollux (avec Kitty XXXVIII) qui fut le premier étalon de Madame de Cossé Brissac. HILLARY devint par la suite le premier étalon New-Forest de Jean Lassoux en Sologne. Sa fille Floralie a produit plusieurs étalons New-Forest et Français de Selle. Son nom fut choisi en témoignage de l'exploit de Sir Edmund Hillary, alpiniste néo-zélandais qui réussit l'ascension de l'Everest.

MUDEFORD SPARK, par Brookside David et Kitty XXXVIII fut importé par Monsieur Bloch-Morange l'année de sa naissance, en 1956, avec sa mère, et devint étalon chez Joëlle Ferry (Madame Boisnard) à Gouvieux dans l'Oise. Son nom est intimement lié à celui du célèbre Haras des Ifs en Seine-Maritime où Joëlle Boisnard s'installa par la suite. Il est le père des étalons Gana, Cyrano, Exeter des Ifs, Gold des Ifs, Icare des Ifs, Nightingle des Ifs et de la très bonne jument Capricieuse, mère de l'étalon Usket de Tyv (Merrie Musket) et Logan de Tyv (PFS par Alricho).



LUCKINGTON LEADER, par Oakley Jonathan et Luckington Double Chance, importé l'année de sa naissance par Madame de Clermont (élevage de la Noue) à la Cour Marigny près de Lorris dans le Loiret. Son élevage comptait plusieurs juments New-Forest importées par son frère Claude Guerlain dont une très belle petite jument d'1m28, grise cap de maure, du nom de Silverlea Lavender Lady (cf. en fin d'ouvrage). Luckington Leader est le père des étalons Goast et Inch'Allah.

GOAST, né en 1972 chez Madame de Clermont, par Luckington Leader et Mock Beggar Devoted (Telegraph Black et Mock Beggar Bess). Il rejoignit l'élevage de Tyv de Jean Lassoux qui comptait déjà plusieurs juments New-Forest dont Silverlea Lavender Lady, rachetée à Madame de Clermont, sa fille Curieuse

*Certificat
d'inscription
d'Hillary au
stud-book
français*

(Luckington Leader) âgée de un an, Flying Beauty et Good Luck de la Noue (filles de Silverlea Rainbow à Madame de Clermont). Goast est le père des étalons Kandi de Tyv, Kaolin de Tyv, Lord de Tyv, Nabab de Tyv, Palomino de Tyv (PFS, fils de Harmonie de Tyv).



*Merrie Musket
considéré
comme chef de
lignée en
France*

MERRIE MUSKET, fils de Merrie Mercury et Merrie Mustardseed, né en 1964, il fut repéré chez Mrs Sibley, en Grande-Bretagne par Jean-Pierre Berthélémy du Bucq, fin connaisseur. Champion en Grande-Bretagne en 1968 et 1969, il arrive en France lors du salon de l'Agriculture à Paris en 1970 et fit grande impression. Etalon gris d'1m44, il avait des allures remarquables. Rejoignant l'élevage de Tyv, il a produit les étalons Forest Park Pimento, Fudge du Galion, Index de Tyv, Joker de Tyv, Kandjar d'Ezy, Malyk de Tyv, Nils IV, Numéro Un de Tyv, Usket de Tyv (par

*Cyrano,
deuxième fils
étalon de
Mudford
Spark*



Capricieuse) et le triple champion de France de dressage, Jéricho de Tyv (1989, 1990 et 1991). Merrie Musket est considéré comme chef de lignée en France.

Aux chefs de race "pionniers" viennent se joindre au cours des années suivantes d'autres étalons importés qui ont marqué la production en France.

Des échanges d'étalons ont cours entre les élevages, favorisant ainsi le brassage des populations de reproducteurs d'une région à l'autre.

CANFORD COUNT, né en 1961 par Beacon Pericles (Denny Danny) et Canford Setley Queen, importé en France en 1963 et propriété de Monsieur Dooren Boos. Il a fait la monte chez Monsieur Van Schuppen dans le Var.

CHERITON MR WONDERFUL II, par Burton Starlight (Priory Starlight) et Mudford Perfection (Brookside David), importé en 1969 par le Docteur Lépinay à Senlis (Oise).

D'une longévité remarquable, il poursuivait encore, à l'âge de 30 ans, sa carrière d'étalon chez Monsieur Mauvernay dans l'Oise.

CHERITON RETT BUTLER, né en 1968 par Denny Danny et Cheriton Scarlett O'Hara. Importé en 1969 par Claude Guerlain, il fut également utilisé par la comtesse de Clermont. Il est le père de l'excellente jument Fée et des étalons Red Glory Delareboursière, Gavroche de la Noue, Pop Corn Delareboursière et Hors la Loi.

CYRANO, deuxième fils étalon de Mudford Spark, né en France chez Madame Boissard (Joëlle Ferry). Sa mère Aglaé est par David Grey et Mudford Joan. D'abord propriété de Monsieur Giraudon de Mazaubert, il fit ensuite carrière chez Henri Jeanblanc dans le Territoire de Belfort.

DEWLANDS SNOWSTAR, né en 1966 et importé en 1971, il fut le

premier étalon acheté par les Haras Nationaux et affecté à Angers. C'est un fils de Burton Starlight et Linford Grey Baby.

GANNA, premier fils étalon de Mudeford Spark, né en 1965 chez Joëlle Ferry dans l'Oise. Sa mère est Mudeford Polly Flinders par David Grey. Il fut étalon chez Madame Dayan.

HAZELTIME, né et importé en 1964 par Monsieur Berson dans l'Oise. Il est par Deeracres Summertime et Hazelberry par David Grey.

LINFORD NIGGER, né et importé en 1966 par Madame Haberer, par Ponhead Nigger et Linford Surprise, tous deux issus de la "Forêt".

MERRIE MARCEL OFOSSEMSLEY, né et importé en 1968 par Lucien Boura dans la Creuse. Etalon alezan brûlé, par Merrie Masquerade of Gaza et Merrie Michelle (Merrie Mercury).

Il signa une importante production du Haras du Bois Beaumont à Saint-Sébastien dans la Creuse, dont la particularité est de n'avoir fait naître que des poneys de robe alezane.

MOPLEY GOODNESS KNOWS, par Goodenough et Langley Mystery, né en 1964 et importé en 1965, il fut l'étalon de J.-M. Lanoue en Charente-Maritime.

OAKLEY POSEIDON, né en 1963 et importé en 1969 par Jean-Pierre Berthélémy du Bucq par Merrie Mariner (Merrie Mistral) et Lawnhill Minerva, jument de la "Forêt".

Il fit la monte dans l'Oise, à la ferme de Juvencourt près de Senlis.

Il est le père des étalons Leighclose Wuthering Heigh, Irish Coffee Chamant, Irish du Galion et Ghost du Galion.

O'HARA, premier étalon fils de Hillary et Flicka, né chez Monsieur Bloch-Mohrange dans l'Yonne. Il fit la monte dans le Doubs chez Monsieur Legrand.

OSSEMSLEY ADVENT, né en 1966 par Knightwood Sprig of Heather et Giff, importé en 1967, il fut également étalon chez Joëlle Boisnard. Père des étalons Jumpy des Ifs, Howdy et Gadget des Ifs.

POLLUX, deuxième étalon fils de Hillary et de Kitty XXXVIII (mère de Mudeford Spark), né chez Monsieur Bloch-Mohrange, il fut étalon chez Madame de Cossé Brissac.

RAMSES, né en 1966, importé en 1967, par Beacon Touchstone et April Love, père de l'étalon Farouc, il fut lui-même étalon chez Monsieur Bouvet dans la Drôme.

D'autres étalons, venus grossir les rangs des premiers géniteurs, méritent d'être cités:

BOLD CHAP DELAREBOURSIERE, né en 1971 par Silverlea Ringo Star et Foulford Jedda of Rockfor, né chez Claude Guerlain, il fut acheté pour Besançon par les Haras Nationaux.

BOLTONS NUTCRACKER, né en 1971 et importé en 1973 par Monsieur Moltzer, il fit la monte dans le Calvados. Il est né par Knightwood Crusader (Knightwood Spitfire) et Parkdale Brandy. Il a produit l'étalon Nuty du Breuil.

BROCK GAY BOY, né et importé en 1966 par Monsieur Castelin qui fit venir beaucoup de New-Forest en France. Son père est Lynhurst Roamer et sa mère Brock Belinda. L'élevage Brock est le plus ancien élevage de la "Forêt" en Grande-Bretagne.

BURTON DANDY, par Burton September Morn et Grey Mist, né en 1971. Etalon de Monsieur Hascoët dans le Finistère puis au Parc Régional d'Armorique.

CHERIKY, né en 1968 par Cheriton Viking et Kittiwink of Cheriton, importé par Jean Devincenzi, il fut

acheté par les Haras Nationaux et affecté à la Roche-sur-Yon. Père de l'étalon Joyeux Lutin.

FUDGE DU GALION, né en 1971, l'un des premiers fils de Merrie Musket et Merrie Melba, fit la monte chez Jean Lassoux puis acheté par les Haras Nationaux et affecté à Saint-Lô. Il a produit l'étalon Sunset.

KNIGHTWOOD PEPPERBOX, né en 1971 par Knightwood Spitfire et Knightwood Gay Duchess, importé par Jean-Pierre Berthélémy du Bucq, il fit la monte dans l'Indre puis en Isère et en Lozère avant de rejoindre le Parc Régional d'Armorique dans le Finistère. Il est le père de l'étalon Label du Chouquet.

MOUNT PLEASANT FLIGHT, né en 1970 par Niggerstep of Bridgelea et Ann.

Il fit la monte en Gironde chez Pierre Bertrand.

OSSEMSLEY DIARMID, né en 1968 par Brookside David et Duikers Royal Command (Burton Starlight), importé en 1973 par Jean-Pierre Berthélémy du Bucq. Il est le père des étalons Jarl du Galion et Jerk du Galion.

PRIORY PROMETHEUS, grand-père maternel de Quizy de Malbec, importé par Monsieur Sterkeman qui fit venir d'Angleterre d'autres bons sujets aux origines variées dont :

LUCKY TANGO, né en 1969, par Shalimar of Sunset et Blackwater Lady. Il fut utilisé en Dordogne, dans l'Indre et en Limousin. Il a marqué l'élevage de Malbec et a produit les très bonnes juments : Quizy de Malbec (plusieurs fois championne de la race et mère d'Utter de Courtioux), Lollipop, mère de l'étalon Quartz du Moulin.

Il est le père du champion d'endurance Teddy Lord.

SWEETHILLS SPARTACUS, chez la comtesse de Bonnafos dans le Calvados (élevage des Etangs). Père de Jolly des Ifs, l'un des chefs de lignée en France qui fit la réputation de cet élevage illustre (voir Jolly des Ifs).

VERNONS MUSCATEL, propriété de Monsieur Guerrand-Hermès, a produit l'étalon Nagir des Pins.

Certains étalons, sans doute importés dans des régions où la jumenterie était plus fournie, ont laissé une production importante et remarquable jusqu'à la période récente :

ASHURST VAGABOND, né en 1971 par Wonderland of Matley et Ashurst Bavic, utilisé en Normandie par Amand Lefèvre et Désiré Guillet. Il est le père de Opus du Montmain, championne de France CSO B1 en 1994 et de la bonne jument Pastille du Bois, mère des étalons Secretair, Géronimo du Faÿ et Boris IV.

FIJAL SOLOIST, né en 1975 par Bridgelea Candy Cane et Boundaway Ballerina, importé par Jean-Pierre Berthélémy du Bucq. Il a signé la production des élevages du Galion, des Isles, de Courtioux et du Garon avec plus de 200 produits. Il est le père de l'étalon Utter de Courtioux, fils de la très bonne jument Quizy de Malbec (par Lucky Tango), plusieurs fois championne suprême de la race.

SILVERLEA REDLINK, né en 1970 par Silverlea Ringo Star et Silverlea Grey Girl, importé en 1975, il est le père des étalons Jewel, Prince du Narais, Miloin, Hulan du Vasset.

FURZEY LODGE SNOWBOOTS, né en 1973 par Peveril Peter Pan et Snowdrop of Furzey Lodge. Utilisé dans l'Indre, il a produit Lancero du Galion (père de l'étalon Volovan du Granfon, de Unye du Granfon, petite jument gagnante en CSO), Manguo des Gués, étalon, Oca du Galion (mère de Usque Agricola, gagnant

CSO et classé en Grand Prix, de Give Me de l'Ocq, championne de France d'attelage et Idéfix de l'Ocq, étalon).

CHERITON MR FLUFF IV, né en 1968 par Burton Starlight et Cheriton Fluff II, importé en 1973, il fut l'étalon de Xavier Ribard dans la Manche et utilisé en Normandie. Il a produit avec l'excellente jument Fée (par Cheriton Rett Butler) les étalons Obélisque, Astérix, Mario, Tabou IV (gagnant CSO) et la jument Quouette (championne suprême en 1996).

RAKKER'S RUPERT, né en 1975 en Hollande par Holly Prince Rupert et Hinchleslea Regina. Il fut importé à l'âge de deux ans. Son père était étalon au Danemark; père d'étalons et de poulinières championnes en Hollande. Il comptait, en 1993, 75 classements et victoires en CSO et en dressage et plus de 50 produits, démontrant ainsi la compatibilité d'une carrière sportive avec celle de reproducteur.

LAVENDER STARDUST OF WOOTON, né en 1982 par Wooton Starflight et Lavender Lunar Lass, importé par Jean-Pierre Berthélémy du Bucq, il fut utilisé dans le Centre de la France, en Normandie et en Bourgogne. Il est le père de onze étalons dont Able du Galion et Vent du Galion (tous deux par Kiss du Galion), Vault du Galion, Beau Prince, Boris IV et Géronimo du Faÿ (ces deux derniers par Pastille du Bois), Cactus du Vast, Calin de la Lande (gagnant CSO), Duc de la Gaule, Cosmos de l'Aumont.

Lors du show des étalons New-Forest au Salon du Cheval en 1995, le carrousel des 15 étalons dont les premières mesures venaient d'être jouées, dut être interrompu pour satisfaire un besoin pressant de Lavender qui, sans doute ému par la musique de Mozart, s'était arrêté dans la position campée, propre aux entiers en mal d'uriner, et avait perturbé le pas de danse de ses partenaires !



Rakker's Rupert, importé de Hollande à l'âge de deux ans.

Outre ce succès anecdotique, c'est surtout par la qualité de sa production que Lavender aura marqué la race en France.

JOLLY DES IFS, né en 1975 chez Joëlle Boisnard, par Sweethills Sparticus et Priory Pollydora par Burton Sunlight. Etalon de Madame de Bonnafos à Auquainville dans le Calvados, il contribua à la renommée du prestigieux élevage des Etangs. Chef de lignée incontesté, il est le père de bonnes poulinières et de nombreux étalons : Beau des Etangs (Frimousse); Uhlan des Etangs (Frimousse), performer CSO et père de Etoile d'Hardy; Udou des Etangs (Cherry IV), père de Drakar Venneville; Pérac des Etangs (Frimousse), père de Drac de Civry et Ivoire de Civry; Noël des Etangs, père de Starski, Tek de la Lande, Idéal de Coifferie; Vick des Etangs, Toléran des Etangs (Cherry IV) père de Dandy des Mauvis et de Freesia du Bois; Pavane des Etangs, mère de Ulyse de la Gaule; Soon des Etangs (Cherry IV) mère de Candi de l'Aumont, Hélium de l'Aumont.

SILVERLEA FLASH HARRY, cet étalon de l'élevage Silverlea de Mrs Stainer en Grande-Bretagne compte



Willoway Good as Gold, importé en 1990 ici à Saint-Lô en 1998

de nombreux produits introduits en France depuis 1990 en particulier par Jean-Marc Lefèvre. Avec les descendants de l'étalon Silverlea Michaelmas et ceux de la jument Silverlea Gaye, ce sont plus de 200 produits provenant de cet élevage britannique qui ont été introduits en France dont :

Flighpath, importé à deux ans en 1990, père de l'étalon Gold d'Hardy

Silverlea Baywatch (par Silverlea Gaye) étalon

Silverlea Spring Fever (par Silverlea Gaye) étalon performer de CSO

Silverlea Sue Ellen gagnante en CSO B1

Silverlea Martine (par Silverlea Gaye) mère de l'étalon Glen de l'Aumont (par Willoway Good as Gold)

WOODROW HONEY'S BENJAMIN, par Rodlease High Jinks et Burton Honey, né en 1987 et importé en 1990 par Jean Mellet. Deux fois champion en Grande-Bretagne et champion suprême en France en 1992, il est le



Polsbury Pinoccio, étalon hollandais

père de Hudson des Rouets, étalon exploité en compétition.

Les **WILLOWAY** : c'est à Julie Kislingbury que l'on doit l'introduction de cette lignée de Mrs Large en France. Les premiers produits furent importés en 1989. Tous issus de PEVERIL PETER PIPER. Ces étalons introduits en France ont depuis quelques années une production remarquable :

WILLOWAY PIPER'S BAY, champion de la race en 1990 après avoir accumulé plusieurs titres en Grande-Bretagne, il est le père de HALTO PEARL (par South Pearl).

WILLOWAY GOOD AS GOLD, (Willoway Piper's Gold, frère du précédent) a produit les étalons Glen de l'Aumont, Haladin du Fay, Géo de Vaubadon (PFS), Willoway Cheriton Fast, Idéfix de l'Ocq et Histoire de l'Ocq, championne suprême de la race en 1997.

WOODROW CHOIR MASTER (par Peveril Peter Piper) importé par Jean-Marcel d'Aprigny, comme bon nombre de produits, originaire du berceau, en particulier de la "Forêt".

WILLOWAY MONTMAIN GOLD CHARM (par Woodrow Acting Master et Willoway Piper's Charm par Peveril Peter Piper), champion de la race en 1999 et vice champion en 2000.

EAST END BREEZER, par Mount Pleasant Mr B. et East End Misty, né en 1985 dans la Forêt, est l'un des derniers étalons importés. Il fut introduit en France en 1998 par Jean-Marcel d'Aprigny.

Les dernières importations réalisées en 2000 l'ont été par les familles Roudaut et Sez nec (lignée Ashley) en Bretagne, Dominique Jussiaux en Normandie (lignée Silverlea) et Nathalie Gravier dans la Drôme avec l'étalon hollandais Polsbury Pinoccio.

LES JUMENTS FONDATRICES DE LA RACE EN FRANCE

Les premiers étalons introduits en France dans les années 60 avaient été importés avec des lots de poulains, pouliches et juments poulinières qui constituèrent la base de la production française de poneys New-Forest.

Cet ouvrage n'a pas pour vocation de se substituer au livre généalogique dans lequel sont répertoriées toutes les poulinières en production, il convient cependant d'en citer quelques unes aux origines communes :

SILVERLEA LAVENDER LADY, dont il est question en fin d'ouvrage, importée en 1966 par Claude Guerlain.

SILVERLEA PIPPIN, née en 1965, importée en 1969 par Madame Sebran de Chabot qui avait déjà importé en 1965 la jument Silverlea High Society (par Sway Marigold). Silverlea Pippin a produit l'étalon Pippermint de la Reboursière.

SILVERLEA RAINBOW, née en 1964 et importée en 1966 par Madame de Clermont, mère des très bonnes juments Flying Beauty et Good Luck de la Noue.

SILVERLEA FRIVOLITY, (par Ringo Star) importée en 1970 par Monsieur Benillouz.

SILVERLEA FIESTA, (par Ringo Star) importée en 1970 par le Docteur Herbeaux.

SILVERLEA MOON DUST, (par Ringo Star et Stardust of Silverlea),



importée en 1970 par Jean Lassoux, a produit l'étalon Numéro Un de Tyv (par Merrie Musket) et Tango de Tyv (PFS par Alricho)

SILVERLEA STARLINER, (par Burton Starlight et Stardust of Silverlea), demi sœur de la précédente, importée en 1969 par Jean-Pierre Berthélémy du Bucq. Elle a produit Fléa du Galion, mère des étalons français de selle Syrius de Mai (par Pandi, Ar) et Athys Rocq (Quedor du Coteau), Oca du Galion (mère de Usque Agricola, Give Me de l'Ocq, Idéfix de l'Ocq) et Vac du Galion.

Oca du Galion, fille de Silverlea Starliner, née en 1980, et sa pouliche





*La descendance
de Silverlea
Starliner*

PRIORY PERYWINCKLE, née en 1963, (par Priory Starlight et Clous Mudford Cheef), importée par Monsieur Giraudon de Mazaubert à la Goulafrrière, près de Broglie dans l'Eure. Elle a produit chez Jean Lassoux, Fougère, mère de l'étalon français de selle Président de Tyv (PFS) et l'étalon Nabab de Tyv acheté par les Haras Nationaux.

La première jument née en France est sans doute **ERES**, en 1962, par Mudford Spark et Mudford Flicka, chez Joëlle Ferry à Gouvieux (Oise). Son père et sa mère avaient le même père : Brookside David.

Enfin on ne peut passer sous silence la jument **FEE**, née en 1972 par Cheriton Rett Butler et Foulford Jemma of Rockfor chez Claude Guerlain et élevée chez Xavier Ribard dans le Calvados. Elle a produit : **MARIO** (étalon national par Cheriton Mr Fluff

IV), **TABOU IV** (performer CSO par Cheriton Mr Fluff IV), **UNE DEUX** (championne des poulinières à Tours en 1997, **ASTERIX** (étalon), **QUOJETTE** (championne suprême de la race à Tours en 1996).

Au cours de la période récente, d'autres très bonnes juments, encore en production, signent une production remarquable. Elles se distinguent par les produits cités lors des championnats d'élevage de la race ou les concours dans les pages qui suivent.

LES EFFECTIFS

&

LA REPARTITION GEOGRAPHIQUE DES ELEVAGES

Après avoir connu le plus grand nombre de naissances parmi toutes les races de poneys dans les années 70 (plus de 300 à l'époque), la race New-Forest est aujourd'hui victime de ses qualités : sa jumenterie produit à près de 40% en croisement. Son excellent caractère et sa charpente, alliés au chic de sa morphologie, en ont fait la jumenterie de choix pour produire le Poney Français de Selle, en la croisant avec des étalons Arabe, Connemara, Welsh, Français de Selle puis Pottok, Landais et Dartmoor.

Le nombre de naissances se maintient actuellement aux environs de 160 par an, mais ne suffit pas à satisfaire la demande des utilisateurs, ni à assumer une sélection que le nombre rendrait plus efficace. Aussi les éleveurs ont-ils recours à l'importation de lignées nouvelles en provenance du berceau britannique ou d'autres pays comme la Hollande où le nombre de naissances, plus important, permet un travail de sélection plus rapide.

Le renouveau de la race en France s'est amorcé dans les années 90, quand les éleveurs ont compris tout

LE NEW-FOREST EN FRANCE

l'intérêt de la valorisation de leur production dans les épreuves sportives ou d'utilisation en même temps que se dessinait la formidable expansion de la pratique équestre sur poney.

Les élevages de poneys New-Forest sont présents dans toutes les régions de France. Rustique et peu exigeant, le poney New-Forest s'adapte à toutes les zones d'élevage. A ses débuts en France, il était principalement implanté en Normandie, en Sologne ou dans le Berry, là où les premiers élevages s'étaient créés.

Aujourd'hui la Normandie possède près de 40% de la jumenterie, présente également en force dans les Pays de Loire et le Centre de la France. La Franche-Comté, la région Rhône-Alpes, la Picardie et la Bretagne comptent un effectif appréciable et d'autres régions (Limousin, Massif Central, Provence, Languedoc-Roussillon et Lorraine) voient s'implanter d'autres élevages, grâce notamment à l'arrivée de nouveaux étalons et au développement de l'utilisation de l'insémination artificielle.

Cent-vingt élevages New-Forest sont recensés en France, exploitant 340 juments poulinières pour 68 étalons en activité. Cent cinquante-sept naissances ont été enregistrées en 1999 (5 827 pour toutes les races de poneys confondues) soit 2,7% des naissances poneys. La taille moyenne des élevages est de 1,8 poulinières par propriétaire. 60% des élevages ne comptent qu'une seule poulinière.

5% des élevages comptent plus de cinq poulinières.

La production équine en France repose donc en majorité sur un élevage amateur. Les conséquences qui en découlent sont d'ordre



technique et commercial : d'une part la majorité des éleveurs est obligée d'avoir recours aux professionnels pour la préparation de leurs produits, la clientèle

Naissance de Erika Bittersweet chez Julie Kislingbury



exigeant un produit "clé en main", d'autre part, les prix à la production sont souvent artificiels et loin de la réalité des coûts accumulés depuis la naissance tels qu'un professionnel se doit de tenir compte.

LE NEW-FOREST EN FRANCE



En région Rhône-Alpes, dans la Drôme, chez Nathalie Gravier...

QUELQUES CHIFFRES :

L'élevage en France en 1999, c'était :

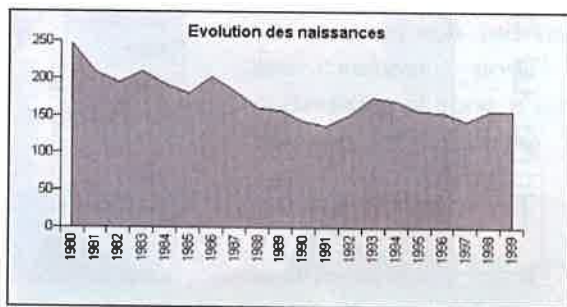
156 naissances enregistrées (156 en 1998)
soit 3% du total des naissances poneys

303 ponettes New-Forest saillies (275 en 1998)

182 ponettes saillies pour produire du New-Forest (193 en 1998)

68 étalons New-Forest en activité (67 en 1998), soit 7% du total des étalons poneys en activité

113 éleveurs (112 en 1998), soit 2% du total des éleveurs poneys)



...ou en Limousin, chez Bernadette Jeanroy, le plein air, été comme hiver, est un gage de rusticité !



LE NEW-FOREST EN FRANCE



Etalons actifs New-Forest en 2000*

Ponettes New-Forest en activité en 2000*

REGIONS DE STATIONNEMENT DE L'ETALON	En activité	Nbre de saillies	Nbre moyen de saillies
Aquitaine	3	49	16,3
Auvergne	4	53	13,3
Basse-Normandie	17	209	12,3
Bretagne	6	71	11,8
Centre	4	16	4
Champ-Ardenne	1	32	32
Franche-Comté	2	9	4,5
Haute-Normandie	1	5	5
Languedoc-Rouss.	2	13	6,5
Limousin	1	14	14
Lorraine	2	25	12,5
Midi-Pyrénées	3	27	9
Nord-Pas-de-Calais	2	28	14
Pays de la Loire	6	44	7,3
Picardie	4	13	3,3
Poitou-Charentes	2	8	4
Prov. Alpes-Cte d'Az	4	40	10
Rhône-Alpes	5	22	4,4
DOM TOM	1	1	1
Total	70	679	9,7

REGIONS	Juments saillies pour produire en NF	Total	Saillies par autre que NF
Aquitaine	14	23	9
Auvergne	4	7	3
Basse-Normandie	48	66	18
Bourgogne		3	3
Bretagne	8	15	7
Centre	9	20	11
Champ-Ardenne	1	4	3
Franche-Comté	1	12	11
Haute-Normandie	6	13	7
Ile-de-France	7	20	13
Languedoc-Rouss.	6	6	
Limousin	5	10	5
Lorraine	2	5	3
Midi-Pyrénées	4	8	4
Nord-Pas-de-Calais	5	9	4
Pays de la Loire	13	24	11
Picardie	9	15	6
Poitou-Charentes	3	3	
Prov. Alpes-Cte d'Az	22	22	
Rhône-Alpes	15	20	5
DOM TOM	1	2	1
Etranger	1	2	1
Total	184	309	125

* Selon les données enregistrées au SIRE à la date du 19/01/2001

Chapitre 3

L'UTILISATION DU PONEY NEW-FOREST



La qualité primordiale du poney New-Forest réside dans la douceur de son caractère.

Son calme et sa fiabilité, sa grande faculté d'adaptation et sa remarquable facilité d'utilisation lui ont donné la réputation de choix du "poney plaisir" par excellence.

« La race New-Forest allie toutes les

qualités que l'on souhaite trouver chez un poney de selle. Elle produit le type de poney idéal de famille. » (extrait de l'ouvrage de MM. Henri Blanc et Quittet).

Etoile d'Hardy, étalon agréé, sous la selle de Mathilde Saumont

Voyelle et Idem de Violette mis pour la première fois en paire, par Stéphane Doumenc, champion de France d'attelage à quatre

Robuste et élégant, charpenté sans être lourd assez doux pour débiter un enfant, assez fort pour porter un adulte, le New-Forest plaît.

Déjà au XVII^{ème} siècle, les poneys originaires du New Forest avaient la réputation de posséder un caractère exceptionnellement doux, convenant aux enfants : Jacques 1^{er}, à son arrivée



en Ecosse, avait acquis un poney New-Forest pour ses enfants. Plus tard, sa Majesté la Reine Elisabeth d'Angleterre les choisira pour familiariser le Prince Andrew aux promenades en calèche.

Poney de sport, les aptitudes du New-Forest le rendent capable d'accéder au plus haut niveau des compétitions équestres : C.S.O, dressage, complet, endurance, attelage. La race compte bon nombre de champions dans toutes ces disciplines sportives.

Poney de loisir fiable et sûr, il est également apprécié des amateurs de randonnée où il se montre endurant et courageux.

Poney d'école, il est recherché par les enseignants pour la mise en confiance des débutants et les premières sorties sportives des jeunes cavaliers.

« A ses débuts en France, c'est en 1970 qu'eut lieu à Chantilly la première exposition spéciale de la race New-Forest. Nombreux furent les spécialistes de la cité du cheval qui



Kami II, chez Auguste Nenou

découvrirent, à leur grand et sincère étonnement, les qualités de ce poney.» (J.-P. Berthélémy du Bucq)

En 1995, lors du Salon du Cheval à Paris, l'association organise un "Show des étalons" New-Forest. Quinze étalons, montés pour la plupart par des enfants, offrirent à un public conquis un carrousel de grande qualité. Les étalons ne s'étaient jamais rencontrés auparavant et aucun incident ne vint perturber la

prestation. Les spectateurs furent émerveillés du caractère remarquable de ces poneys.

Les pages qui suivent illustrent les performances enregistrées au cours des dix dernières années par un grand nombre de poneys New-Forest dans toutes les disciplines. On y retrouvera les différentes lignées sportives qui s'y sont distinguées.

LE NEW-FOREST PONEY DE SPORT COMPÉTITIONS CHAMPIONNATS DE FRANCE D'EQUITATION SUR PONEY C.S.O – CONCOURS COMPLET – DRESSAGE

Willoway Sand Piper

Le grand rassemblement annuel de l'équitation sur poney se tient chaque année depuis 1994 en juillet à Lamotte Beuvron. 2 500 poneys de toutes races et 3 600 cavaliers se disputent, devant 15 000 spectateurs, 70 titres de champion pour 13 disciplines (chiffres année 2000).

Les New-Forest y sont représentés et obtiennent des résultats significatifs, comme en témoigne le palmarès relevé depuis dix ans. Tous ne peuvent malheureusement être cités :

1990 – Le Touquet : la race compte trois champions :
JERICH0 DE TYV en dressage D1 (Merrie Musket), déjà champion en 1989
KERCH MENEZ MEUR en C.S.O C1 (Burton Dandy)
LOUISIG KERBURG en C.S.O D1



Willoway Piper's Bay, champion de complet

1991

JERICH0 DE TYV récidive en obtenant son troisième titre de champion de France en dressage. Il cumule ainsi en trois ans, trois titres de champion de France.

L'UTILISATION DU NEW-FOREST

*Idéfix de l'Océan
sous la selle de
Kristelle Rio lors
du Critérium
d'Automne,
Sologn' Pony
2000*



L'image du Jour

*Le poney New-Forest,
star du concours de saut d'obstacle,
32% de ses étalons
sont exploités en compétition...*



*Willoway
Montmain
Gold Charm,
champion
suprême de la
race en 1999*

1992 – Chateaubriand :

LIGHT (Luckington Leader et Mockbeggar Devoted) se classe 14^{ème} en CSO 1^{ère} série à l'issue de la finale tournante, sous la selle de Carole Jasserand

1993 – Orléans : quinze New-Forest se classent dans les quinze premiers du Championnat :

ROMEO (Musschenekker's Roy Hall) 3^{ème} CCE D2

MENTOR DU POËT (Forest Park Pimento) 2^{ème} dressage D2

NANS DE MILFLOR (Silverlea Micky Tipsy) 5^{ème} CSO C1

UMBRELLA DES IFS (Nightingale des Ifs) 6^{ème} dressage C2

KERCH MENEZ MEUR (Burton Dandy) 7^{ème} CSO D2

SUNNY DES IFS, QUIDAM DES MAUVIS, VIK DES ETANGS (Jolly des Ifs) en CCE

REGLISSE (Cyrano) 6^{ème} CSO B2 et VIVA D'ARGILE (Obélisque) CSO

MOKA II (Cyrano) 13^{ème} dressage C2

TRESOR DE BEAUMONT (Merrie Marcel Ofossemsley) 14^{ème} CCE C2

OUED DE MONTMAIN (Ashurst Vagabond) 6^{ème} CSO D1

OPUS DU MONTMAIN (Ashurst Vagabond) 9^{ème} CSO B1

VENAC (Cheriton Mr Wonderfull II) 13^{ème} CSO B2

URANUS D'AVETTE (Hungerford Sandpiper) 11^{ème} dressage C2

TAHITI (Joker de Tyv) 11^{ème} CSO C2

1994 – Lamotte Beuvron :

OPUS DU MONTMAIN (Ashurst Vagabond), petite jument au coup de saut exceptionnel, obtient le titre de champion de France en CSO B1, sous la selle de Maëlle Loiseau.

NANS DE MILFLOR (Silverlea Micky Tipsy) 12^{ème} CSO B1, UNYE DU GRANFON (Lancero du Galion)

1995 : 90 New-Forest sont classés en championnat de France. La race obtient deux titres de champion :

UNIVERS VARENNE (Mario et Jenny par Cheriton Wr Wonderful II) 1^{er} CSO C1, né chez Stanislas de Truchis en Haute-Saône

TRUFFE RU FLAVIEN (Roland) 1^{ère} CSO C2, née chez Claudine Porcheron en Seine-et-Marne

TAHITI (Joker de Tyv) 3^{ème} CSO C1

UMBRELLA DES IFS (Nightingale des Ifs) 3^{ème} CCE C2

SIVERLEA FIRELIGHT (Silverlea Flash Harry) 5^{ème} CCE D2

RAFALE DE NIZERAY (Furzey Lodge Snowboots) 6^{ème} CSO C2

MENTOR DU POËT (Forest Park Pimento) 8^{ème} dressage D2

L'UTILISATION DU NEW-FOREST

BALADE DE NOUANS (Kob II et Ruade de Nizeray par Furzey Lodge Snowboots) 11^{ème} CSO C2

La même année en circuit Grand Prix, TABOU IV, fils de Cheriton Mr Fluff IV par Burton Starlight et de l'excellente jument Fée, obtient la 5^{ème} place à Tours et SILVERLEA SPRING FEVER (Silverlea Flash Harry) la 7^{ème} place.

1996 :

TRESOR DE BEAUMONT (Merrie Marcel Ofossemsley), né chez Lucien Boura dans la Creuse, champion de France en CCE C2.

SILVERLEA SUE ELLEN 1^{ère} de la computer list CSO B1 et 11^{ème} au championnat B1 Elite

SILVERLEA FIRELIGHT 5^{ème} CCE D2

SILVERLEA SEARCHLIGHT 23^{ème} CSO D2 Elite

SILVERLEA HONEY GOLD 11^{ème} CSO D2 Elite

Tous les quatre sont des produits de Silverlea Flash Harry

1997 :

Encore un titre de champion avec RAFALE DE NIZERAY (Furzey Lodge Snowboots) en CSO C2

CALIN DE LA LANDE (Lavender Stardust of Wooton), grand habitué des circuits DNEP et des finales du Championnat se classe 7^{ème} du CCE D2 et 12^{ème} en CSO D2 Elite sous la selle de Séverine Sergère.

VIVA D'ARGILE (Obélisque) 7^{ème} en CSO C1 Elite

VAINQUEUR DU BISON (Obélisque) 7^{ème} en dressage D2 Elite

UT DU MESNIL (Boltons Nutcracker) 8^{ème} CCE B2 Elite

BALADE DE NOUANS (Kob II) 8^{ème} Cso C2 Elite

TAHITI (Joker de Tyv et Black Knoll Ruth par Flyaway) 10^{ème} CSO C1

SILVERLEA SPRING FEVER (Silverlea Flash Harry) 29^{ème} CSO D1

1998 :

Quarante New-Forest sont finalistes des Championnats de France et classés :

USQUE AGRICOLA (Mount Pleasant Flight et fils de la très bonne jument Oca du Galion) se classe en Grand Prix, circuit dont il est un habitué.

En CCE C2 Elite, la race obtient un titre de champion avec :

ERIKA BITTERSWEET (Willoway Piper's Bay et Naiade du Paquier) née chez Julie Kislingbury et, classés en CSO C1 Elite (9 NF), C2 Elite (5 NF), en D1 Elite (2 NF), en D2 Elite (7 NF).



Erika Bittersweet, championne de France CCE C2 Elite, Lamotte Beuvron 1998

1999 : Lamotte Beuvron

CSO Grand Prix :

USQUE AGRICOLA 3^{ème} avec Marion Berenhole (Mount Pleasant Flight et Oca du Galion par Furzey Lodge Snowboots)

VASCODES CLOS 4^{ème} avec Vincent Pouzols (Malik de Tyv et Queen Storm par Galaxy)

L'UTILISATION DU NEW-FOREST

BOY ASHURST 12^{ème} (Cheriton Mr Wonderful II et Lena of Ashurst par Monkshorn Bimbo)

CSO D1 Elite :

BARONNE DU BRAOU 22^{ème} (Howdy et Beacon Penny Royal par Peveril Pickwick)

CSO D1 :

CRICKET III, PFS, 1^{er} (sa mère est Komette, NF par Cheriton Mr Fluff IV)

TAHITI 34^{ème} avec Amélie Cochez (Joker de Tyv et Black Knoll Ruth par Flyaway)

SILVERLEA SIMPLY RED 40^{ème} avec Camille Jussiaux (Silverlea Flash Harry et Brickfield Victoria par Wychwood Tornado)

CSO C1 Elite :

UNIVERS VARENNE 4^{ème} avec Floriane Séchaud (Mario et Jenny par Cheriton Mr Wonderful II)

CHARLIE COCO 12^{ème} (Kaolin de Tyv et Tea Pot par Gavroche de la Noue)

VIVA D'ARGILE 15^{ème} (Obélisque et Qouton du Chouquet par Jug du Galion)

UGO DE LA MANDERIE 23^{ème} (Luckington Leader et Ivy de la Noue par Oakley Poseidon)

QUARTER 25^{ème} (Furzey Lodge Snowboots et Gosden Maywick par Peveril Pickwick)

REBUS 30^{ème} (Cyrano et Ramblers Blue Moon par Mount Pleasant Blue Dust)

CSO B1 Elite :

UPSY 15^{ème} (Cheriton Mr Wonderful II et Kerria du Bois par Vernons Muscatel)

CSO E2 :

CALIN DE LA LANDE avec Séverine Sergère (Lavender Stardust of Wooton et Ljay d'Orval par Ossemsley Advent)

CSO D2 :

ALPHA DE DEOLS 7^{ème} (Fijal Soloist et Priory Priscilla par Priory Sunshade)

COCCINELLE DES GEMS 13^{ème} (Cyrano et Ramblers Picture Princess par Peveril Pickwick)

VENAC (Cheriton Mr Wonderful II et Warren Roan Bliss par Bambi III)

CABIN BOY (Hungerford Sandpiper et Lucky Lane Sunshine par Mogbeggar Cream Cracker)

BUCK (Gavroche de La Noue et Ashurst Burton par Mogbeggar Snipe)

SATYRE (Joker de Tyv et Black Knoll Ruth par Flyaway)

EUREU DES ETANGS (Jolly des Ifs et Frimousse par Mundeford Spark)

DRAGON DES GEMS (Rimbo et Sturtmoor Ebony par Sturtmoor Otis)

FELIX RU FLAVIEN (Mario et Olympie Chamant par Cheriton Mr Wonderful II)

AMIRAL DE TESSY (Secretair et Sissi du Paradis par Gold des Ifs)

CSO D2 Elite :

ERKY DES MAUVIS 6^{ème} (Tolérans des Etangs et Stafford Fiesta par Deemacres Franco)

SILVERLEA SEARCHLIGHT 22^{ème} (Silverlea Flash Harry et Danhurst Gaiety Girl par Gay Surprise of Gaza)

RAMI DES IFS (Nightingale des Ifs et Silverlea Lizette par Silverlea Montegobay)

DANDY DE L'EPI (Oak de La Noue et Rapsodie de Tyv par Numéro Un de Tyv)

TABOU IV (Cheriton Mr Fluff IV et Fée par Cheriton Rett Butler)

SOUDAN DE LA TOUR (Exeter des Ifs et Lucia du Poët par Forest Park Pimento)

BALADE DE NOUANS (Kob II et Ruade de Nizenay par Furzey Lodge Snowboots)

VAHINE DU MOULIN (Roland et Lola du Prince par Cheriton Mr Wonderful II)

CSO B2 Elite :

URBI DE LA MARE 48^{ème} (Khol des Ifs et Silverlea Penny's Pride par Tide Brook ad Libitum)

L'UTILISATION DU NEW-FOREST

CCE D1 Elite :

ASTERIX II 19^{ème} (Cheriton Mr Fluff IV et Fée par Cheriton Rett Butler)

CCE C1 Elite :

TRESOR DE BEAUMONT 3^{ème} (Merrie Marcel Ofossemsley et Ashfield Celebration par Mopley Sir Galahad)

DICKDEMONIMAIN 15^{ème} (Vik des Etangs et Oakwood Rose par Mount Pleasant Mr B.)

ALPHAJET 16^{ème} (Cheriton Mr Wonderful II et Kermesse des Bois par Vernons Muscatel)

DIABLEUR 18^{ème} (Cheriton Mr Fluff IV et Fée par Cheriton Rett Butler)

CCE E2 :

CALIN DE LA LANDE 8^{ème} (Lavender Stardust of Wooton et Ljay d'Orval par Ossemsley Advent)

CCE D2 :

QUICK PROVIDENCE 11^{ème} (Pippemint Delareboursière et Jilt de Malbec par Lucky Tango)

AMAN DU COHE (Lucky Tango et Lara des Ifs par Mudeford Spark)

UTOPIE DES CLOS (Malik de Tyv et Queenstorm par Galaxy)

VOLCAN (Kaolin de Tyv et Moutchka par Howdy)

EUREU DES ETANGS (Jolly des Ifs et Frimousse par Mudeford Spark)

CCE D2 Elite :

BROCK AMADEUS (Ridgemont Dancer et Brock Ailsa par Clay Hill Freddie)

CCE C2 :

EBENE DE VANCE 14^{ème} (Miloin et Jade par Mount Pleasant Flight)

CCE C2 Elite :

BIBICHE DES ETANGS 1^{er} (Noël des Etangs et Priscat par Fudge du Galion)

ESPERANCE DU BARON 13^{ème} avec Rose Nicholson (Vent du Galion et Peveril Sunset Strip par Belmore Sunrise)

TIGRESSE DE LA BONDE 14^{ème} (Newlook de Gwenfa et Oasis de Touvoic par Popcorn de Lareboursière)

VENISE DE LA BUTTE 49^{ème} (Obélisque et Quina par Fudge du Galion)

VOLATINE (Jolly des Ifs et Nicotine III par Cheriton Mr Fluff IV)

UMBRELLA DES IFS (Nightingale des Ifs et Cedar Bambina par Cedar Sunrise)

CCE B2 Elite :

ASHURST SAMBO II 10^{ème} (Mathley Rambo et Ashurst Samover par Peover Samson)

Dressage D1 Elite :

ASTERIX II 17^{ème} avec Mathilde Vantroys (Cheriton Mr Fluff IV et Fée par Cheriton Rett Butler)

Dressage C2 Elite :

DIABLEUR 11^{ème} (Cheriton Mr Fluff IV et Fée par Cheriton Rett Butler)

TRESOR DE BEAUMONT 14^{ème} (Merrie Marcel Ofossemsley et Ashfield Celebration par Mopley Sir Galahad)

VOLATINE 16^{ème} (Jolly des Ifs et Nicotine III par Cheriton Mr Fluff IV)

GERFAUT II 18^{ème} (Lavender Stardust of Wooton et Bianca des Courlis par Red Glory Delareboursière)

BIBICHE DES ETANGS 25^{ème} (Noël des Etangs et Priscat par Fudge du Galion)

2000 :

CSO Grand Prix :

BOY ASHURST (Cheriton Mr Wonderful II) 8^{ème} avec Floriane Séchaud

L'UTILISATION DU NEW-FOREST

SILVERLEA SPRING FEVER (Silverlea Flash Harry et Silverlea Gaye) 9^{ème} sous la selle de Sophie de Chastenet et 3^{ème} au Critérium d'Automne

USQUE AGRICOLA (Mount Pleasant Flight et Oca du Galion) 15^{ème}

CSO D1 Elite :

TABOU IV (Cheriton Mr Fluff et Fée par Cheriton Rett Butler) 2^{ème}

SILVERLEA SEARCHLIGHT (Silverlea Flash Harry) 7^{ème}

VASCO DES CLOS (Malik de Tyv) et SILVERLEA SIMPLY RED (Silverlea Flash Harry)

CSO D1 :

DANDY DE L'EPI (Oak de la Noue) et BALADE DE NOUANS (Kob II)

CSO C1 Elite :

SILVERLEA BAYWATCH (Silverlea Flash Harry) 17^{ème}

CHARLIE COCO (Kaolin de Tyv et Tea Pot par Gavroche de la Noue) 19^{ème}

ALPHAJET (Cheriton Mr Wonderful II)

COOKY LOVE DE CE (Prince du Narais et Nuit d'Été)

UNIVERS VARENNE (Mario)

VIVA D'ARGILE (Obélisque)

CSO D2 Elite :

CABIN BOY (Hungerford Sandpiper) 7^{ème}

ALPHA DE DEOLS (Fijal Soloist) 13^{ème}

BUCK (Gavroche de la Noue), BARONNE DU BRAOU (Howdy), SCALP LUGNY (Combe Leander of Silverlea), VENAC (Cheriton Mr Wonderful II), FELIX RU FLAVIEN (Mario), COOKIE ROCK (Cheriton Mr Fluff IV), HELENA DE DEOLS (Fijal Soloist), RAMI DES IFS (Nightingale des Ifs)

*Haladin du
Féj,
sous la selle
de Grimonie
Bernardeau*



CSO D2 :

DRAKAR VENNEVELLE (Udou des Etangs) sous la selle de Charlotte Hugues, COCCINELLE DES GEMS (Cyrano), ERKY DES MAUVIS (Tolérans des Etangs), SILVERLEA HONEY GOLD (Silverlea Flash Harry), ASTERIX II (Cheriton Mr Fluff IV), DANDIN DU BRAOU (Howdy)

CSO C2 Elite :

ELITE (Noël des Etangs) 16^{ème}

VICKY DES ETANGS (Jolly des Ifs), REBUS (Cyrano), UTHANE DES SORBIERS (Irish du Galion)

CSO C2 :

DEDEE DE SAVARDIRY

(Quartz du Moulin) 15^{ème}, HALADIN DU

FAY (Willoway Good as Gold) sous la selle de Grimonie Bernardeau, KNIGHWOOD CAMELOT (Dewlands), EUREKA DU COTEAU (Nightingale des Ifs), UMBRELLA DES IFS (Nightingale des Ifs), HUNELLE DES MAUVIS (Maytree Sultan), WILLOWAY HALLMAR (Willoway Double Gold), FAUNEDUMONTMAIN (Willoway all Gold)

CCE :

ASTERIX II (Cheriton Mr Fluff IV) 7^{ème} en D1

BIBICHE DES ETANGS (Noël des Etangs) 2^{ème} en C1

FIDJI DES ESSARTS (Hursfield Charleston) en D2, ETOILE D'HARDY (Uhlen des Etangs) en D2 Elite avec Mathilde Saumont, VEGA DE LA NOUE (Luckington Leader) 5^{ème} en C2 Elite

WOODROW CHOIR MASTER (Peveril Peter Piper) en C2

ERIKA BITTERSWEET (Willoway Piper's Bay), EBENE DE VANCE (Miloin)

Dressage :

AMBER (Monday's Moscan) 5^{ème} en Elite

ERKY DES MAUVIS (Tolérans des Etangs), TITTOU (Jolly des Ifs)

ATTELAGE

S'il existe une discipline exigeante, c'est bien celle de l'attelage. A la finesse et à la dextérité du meneur, doivent s'associer de réelles qualités et aptitudes du poney : soumission, maniabilité, allures, résistance et cœur (courage). Les New-Forest excellent dans cette discipline délicate. Les concours, très lourds à organiser, sont peu nombreux mais représentatifs.

Trois épreuves y sont souvent associées : le dressage, le marathon et la maniabilité.

C'est à Florence Dufresne que l'on doit la percée du poney New-Forest en attelage. En 1983, à Fontainebleau, lors de la finale des championnats de France, elle remporte avec ses deux ponettes New-Forest TOFFY et KINDIL âgées de 7 ans, le titre de Championne de France d'attelage à deux. Elle devient alors, en devançant successivement sept attelages menés par des hommes, la première femme championne de France.

Yann Mainguy obtient lui aussi un palmarès élogieux, tant en France qu'à l'étranger, avec son poney MAGNUS : 3^{ème} au Championnat de France en 1990 à Fontainebleau, 5^{ème} en 1991 à Lannemezan, 2^{ème} en 1992 à Hardselot, 8^{ème} au concours international de Windsor en 1993.

Patrick Montillon, autre meneur réputé, valorise les New-Forest dans cette discipline. Il participe avec brio aux Championnats de France 1992 et 1993 et remporte le championnat de Picardie à Compiègne en 1993 avec sa jument PHEDRE (Cheriton Mr Wonderful II) puis se classe 7^{ème} au Championnat de France de 1994 avec PHEDRE et RUDY.

Depuis quelques années, les Haras Nationaux ont mis en place un circuit



Florence Dufresne en marathon

de formation à la compétition destiné aux jeunes chevaux et poneys. Ce circuit dit "cycle classique attelage" confié à la Société Hippique Française, trouve des adeptes fervents chez les New-Forest.

Patrick Montillon se classe à nouveau à la finale des Bréviaires en 1996 avec DARLING DE L'OCQ (Joker de Tyv



*Dipper of Bittersweet mené par Romain Bultbeel,
Lamotte Beuvron 2000*

et Black Knoll Ruth) et DAPHNE DE L'OCQ (Joker de Tyv et Star du Galion par Fijal Soloist). C'est Mickaël Delignières qui remporte en 1999 le



Varia au travail chez Auguste Neveu

titre de Champion de France mention élite avec GIVE ME DE L'OCQ (Vent du Galion et Oca du Galion par Fuzzey Lodge Snowboots) puis le titre de Champion de Picardie avant de récidiver en 2000 avec la même GIVE ME DE L'OCQ, cumulant le titre de champion mention élite dans le cadre de la finale des Bréviaires.

L'année 2000, d'autres New-Forest se sont classés à cette finale dont GRIBOUILLE VILLAUD (Bali de Vancé) avec Anne Rérolle. Il faut également mentionner la présence de certains clubs qui se disputent les compétitions sportives d'attelage dans le cadre du Championnat de France d'équitation sur poney à Lamotte Beuvron : Joseph et Gabrielle Romaneck du poney club du Bonheur



Attelage en forêt de Rambouillet

dans l'Oise et Romain Bultheel classé en 2000 avec DIPPER OF BITTERSWEET (Willoway Piper's Bay).

ENDURANCE

Bien que récente, cette discipline qui a les faveurs des chevaux arabes en particulier (PERSIK), se développe et la France a organisé pour la première fois les Championnats du Monde en 2000 à Compiègne.

On ne peut passer sous silence les performances du New-Forest TEDDY LORD (Lucky Tango) sous la selle de Claire André, 1^{er} en endurance à 6 ans sur 30 km, 10^{ème} à 7 ans sur 30 km à Morognc (Cher), 2^{ème} à Vic-le-Comte (Puy-de-Dôme), 2^{ème} à Cléry-Saint-André (Loiret), en 1993, 1^{er} sur 20 km à Bussièrès (Côte-d'Or), 1^{er} sur 40 km à Fleury-la-Vallée (Yonne), 6^{ème} sur 68 km à Plougastel (Finistère) et 7^{ème} sur 90 km à Saint-Michel-en-Grève (Côtes-d'Armor). Plus récemment GAZELLE DU POËT (Rakker's Rupert et Basia des Mauvis) s'est classée 3^{ème} à la finale 5 ans d'endurance d'Uzès en 1999, seul poney face à 110 chevaux. Elle sera également finaliste en 2000 sur 90 km.



Engénie et René Mercier au Game Fair de Chambord 2000

PONY-GAMES

Epreuve d'adresse et d'agilité, les jeux par équipe proposés dans cette discipline font fureur dans certains clubs. C'est le cas du poney club du Bonheur, encore lui, dont la cavalerie New-Forest (issue pour la plupart de l'étalon Cheriton Mr Wonderful II) affiche depuis plusieurs années un prestigieux palmarès à



Lamotte Beuvron au cours de la semaine des Championnats de France. Nombreux sont les clubs qui apprécient dans cette discipline le poney New-Forest dont les qualités et les aptitudes se révèlent ici aussi pour le plus grand bonheur des jeunes cavaliers.

*En pony-games
ou à la maison,
le New-Forest
est un merveilleux compagnon
de jeux*



CYCLE CLASSIQUE JEUNE PONEY DE SPORT

Ce circuit a été créé en 1991 par l'Association Nationale du Poney Français de Selle et officialisé par le ministère de l'Agriculture dont le service des Haras Nationaux a confié la gestion à l'ANPFS. C'est avant tout un circuit de formation destiné aux poneys de 4 à 6 ans, nés en France,

pour les préparer à la compétition. Ouvert aux races de sport, il est un outil de sélection et permet de détecter des lignées révélant de réelles aptitudes à la compétition sportive (CSO, CCE, dressage). Les qualifications se déroulent sur la base d'un nombre de parcours effectués

*Concentration au paddock,
avant le départ
de la finale cycle classique,
lors de la grande semaine
de Fontainebleau*



*Eloïse
Bergeon et
Etoile
d'Hardy,
3^{ème} à la
finale des
6 ans D
en 1998*

Ils étaient 222 en 1998 sélectionnés à partir de 4249 poneys ayant participé à 332 compétitions qualificatives. 336 en 1999 pour 353 compétitions ayant réuni 6135 participants. En 2000, la finale de Fontainebleau réunissait 272 participants et le nombre de finalistes devrait, à l'avenir, être limité à 250 partants. C'est dire le succès de ce circuit fréquenté par les éleveurs.

sans faute (CSO) ou de notes (dressage) cumulées au cours de la saison annuelle. La première finale eut lieu au Pin (Orne) en 1991. La finale nationale se joue désormais dans la cour des « grands » (chevaux) à Fontainebleau, fin août. 25 poneys participaient à la finale de Fontainebleau en 1992.

Les New-Forest y trouvent naturellement leur place et représentent environ 10% des finalistes parmi les autres races, avec des résultats révélateurs de leurs réelles aptitudes. Citons les New-Forest classés à la finale de Fontainebleau depuis 1993 :

PSV



*Glen de l'Aumont,
vice champion
des 4 ans D
en 1998,
ici sous la selle de
Bertrand Maurage
en 1999*

1993 – CSO :

- ALL RIGHT (Cyrano)
- ASTERIX II (Cheriton Mr Fluff IV et Fée)
- VICKY DES IFS (Nightingale des Ifs et Cédar Bambina)
- SILVERLEA VICTORIOUS (Silverlea Flash Harry)
- SILVERLEA FIRELIGHT (Silverlea Flash Harry)
- WILLOWAY ALL GOLD (Willoway Piper's Gold)
- 1^{er} des 4 ans
- WILLOWAY GOOD AS GOLD (Willoway Piper's Gold)

Ces quatre derniers, tous importés par Jean-Marc Lefevre et élevés dans la Manche. Les poneys nés à l'étranger étaient acceptés jusqu'en 1997. Depuis, le circuit est réservé aux poneys nés en France. Ceux importés peuvent

être valorisés sur les circuits dits « cycle libre » ou en compétitions officielles chevaux ou poneys.

1994 – CSO :

- KNIGHTWOOD CAMELOT (Dewlands Val Doonican) 9^{ème}, MERRIE MILTON (Merrie Marmalade) 13^{ème}, CYRIUS VENNEVELLE (Starki II) 20^{ème} des 4 ans D
- COOKIE LOVE DE CE (Prince du Narais) 1^{er} des 4 ans C
- WILLOWAY ALL GOLD (Willoway Piper's Gold) 6^{ème} 5 ans D
- BORIS IV (Lavender Stardust of Wooton) 15^{ème} 5 ans D

L'UTILISATION DU NEW-FOREST

1995 – CSO :

4 ans D :

DRAKAR VENNEVELLE (Udou des Etangs) 1^{er} ex æquo sans faute sous la selle de Kristelle Rio

4 ans C :

RODLEASE CARNIVAL BOY (Willoway Piper's Gold) 1^{er}, acheté par les Haras Nationaux, importé par J.-M. d'Aprigny

DONA DES PRES (Index de Tyv par Merrie Musket) 4^{ème}

DUC DE LA GAULE (Lavender Stardust of Wooton) 11^{ème}

5 ans D :

SIVERLEA TOINETTE (Silverlea Spotlight et Alexandra of Silverlea) 7^{ème}

CYRIUS VENNEVELLE (Starki II) 23^{ème}, également vainqueur en B chevaux, né chez Elisabeth Mollet (Sarthe) et acheté par les Haras Nationaux pour Saint-Lô

CACTUS DU VAST (Lavender Stardust of Wooton) 26^{ème}, né chez Paul Villedieu

5 ans C :

KNIGHTWOOD CAMELOT (Dewlands Val et Doonican) 4^{ème}

6 ans D :

WILLOWAY ALL GOLD (Willoway Piper's Gold) 2^{ème}

BORIS IV (Lavender Stardust of Wooton et Pastille du Bois) 12^{ème}

1996 – CSO :

EROS DE MONTMAIN (Silverlea Spring Fever) 4^{ème}, 4 ans C

ETOILE D'HARDY (Uhlán des Etangs) 6^{ème} en CSO et 3^{ème} en dressage 4 ans, né chez Yves Dubost dans la Manche, élevé chez F. Saumont en Haute-Vienne

RODLEASE CARNIVAL BOY (Willoway Piper's Gold) 3^{ème}, 5 ans C

DJEBEL DES MAUVIS (Lavender Stardust of Wooton) 5^{ème}, 5 ans C, né chez J.-M. d'Aprigny

COOKIE LOVE DE CE (Prince du Narais) 1^{er}, 6 ans C, né et élevé chez E. Rabillon (Maine-et-Loire)

CYRIUS VENNEVELLE (Starki II) 4^{ème}, 6 ans D

COOKIE ROCK (Cheriton Mr Fluff IV) 4^{ème}, Dressage, 6 ans

1997 :

FULBERT DE FONTENY (Utter de Courtioux et Sissi du Paradis par Gold des Ifs) 1^{er} CSO, 4 ans C

FUSQUET DE TYV (Usket de Tyv et Silverlea Martina par Silverlea Flash Harry)

FALCO DES MAUVIS (Hurtsfield Charleston et Rodlease April Glory par Luckington Ludo) vice champion des 4 ans D CSO, né chez Madame d'Aprigny (Manche), élevé chez Jutta Hugues en Lozère et acheté par les Haras Nationaux pour la Nouvelle Calédonie

ETOILE D'HARDY (Uhlán des Etangs et Paloma du Siam) 2^{ème} CSO 5 ans D

RODLEASE CARNIVAL BOY (Willoway Piper's Gold) 4^{ème} CSO 6 ans C

1998 :

17 New-Forest finalistes sur 222 dont :

GOYAVE DES PERDRIX (Udou des Etangs et Nymphé des Trièves) 1^{er} CSO 4 ans C

ETOILE D'HARDY 3^{ème} CSO 6 ans D

GLEN DE L'AUMONT (Willoway Good as Gold et Silverlea Martine par Silverlea Flash Harry) né et élevé chez Marc Bernardin en Manche, vice champion CSO des 4 ans D.

L'UTILISATION DU NEW-FOREST

Les résultats de cette finale 1998 révèlent les produits de la nouvelle génération d'étalons importés quelques années plus tôt dont Flighpath, 5 produits, Maytree Sultan, 3 produits et Willoway Good as Gold, 3 produits double sans faute. Ce dernier sera d'ailleurs acheté par les Haras Nationaux et affecté à Saint-Lô.

1999 :

33 New-Forest finalistes sur 336

GOLD D'HARDY (Flighpath et Paloma du Siam), champion CSO 5 ans D, né et élevé chez Y. Dubost et acheté par les Haras Nationaux. Affecté à Aurillac. Son père, FLIGHTPATH est également acheté par les Haras Nationaux et affecté à Saint-Lô.

HULAN DU VASSET (Silverlea Redlink et Ullane par Obélisque), champion des 4 ans D. Né et élevé chez Bernard Tesnière (Manche). Acheté par les Haras Nationaux et affecté à Compiègne.

HULOTTE RU FLAVIEN (Mario et Victoire Ru Flavien), double sans faute 4 ans C, née et élevée chez Claudine Porcheron (Seine-et-Marne)

HALADIN DU FAY (Willoway Good as Gold - frère utérin de Boris IV - et Pastille du Bois par Ashurst Vagabond). Né et élevé chez Chantal Duflot dans l'Aisne.

2000 :

CSO :

IVOIRE DE CIVRY (Pérac des Etangs et Floralie de Tyv par Hillary), vice champion CSO 4 ans B, né chez Geneviève Tréheux (Yvelines), élevé chez Sylvie Bonnan (Lozère)

4 ans C :

INCHALA DU JARDIN (Lord de Tyv et Brindille V par Lavender Stardust of Wooton) 20^{ème}

ILLOWAY CHERITON FAST (Willoway Good as Gold et Quouette par Mr Cheriton Fluff IV) né chez Patrick Blanckaert, élevé chez Nolwen Rouxel dans la Sarthe, 24^{ème}

INDE BLEUE VERDO (Udou des Etangs et Usne des Crépins par Inch'Allah), 27^{ème}, née chez Valérie Spake et élevée par J.-P. Bouquey.

4 ans D :

ITI DE LA COURRELAIE (Red Glory Delareboursière et Dina de Bonlieu par Udou des Etangs)

IRKOUSST DE CIVRY (Pérac des Etangs et Cytise de Civry par Kaolin de Tyv)

IMAGINE DU LIN (Étoile d'Hardy et Lollipops par Lucky Tango), né chez Franck Saumont, Haute-Vienne

IDRIS DES ROUETS (Howdy et Belmore Quickstep par Deeracres Franco), né chez Jean Mellet, Indre

ISIS DE L'EPINIERE (Willoway Good as Gold et Rapsodie de Tyv par Numéro Un de Tyv), née chez Eugénie Mercier, Loiret

5 ans C :

HURON DES GEMS (Rimbo et Arietta des Gems par Miloin) 1^{er}, né et élevé chez Henri Jeanblanc (Territoire de Belfort)

HALADIN DU FAY (Willoway Good as Gold et Pastille du Bois) 10^{ème}

HUNELLE DES MAUVIS (Maytree Sultan et Tiba des Etangs par Jolly des Ifs)

HARMONIE DES GEMS (Rimbo et Randall Anniversary)

HERMINE DU BOIS (Noël des Etangs et Urfa d'Aumont par Obélisque)

L'UTILISATION DU NEW-FOREST

5 ans D :

HALTO PEARL (Willoway Piper's Bay et South Pearl par Lancero du Galion) 21^{ème} ex æquo derrière 18 double sans faute, né et élevé chez Bernard Vaucher dans le Loir-et-Cher.

HULAN DU VASSET Haras Nationaux encore classé sous la selle de Benjamin Dewulder

HELIOS LOVE DE CE (Cyrius Venneville et Holmbush Sunset par Brookside David), né et élevé chez Emmanuelle Rabillon dans le Maine-et-Loire

HEZA DE LA VAIGE (Cyrius Venneville et Jézabel), né chez Philippe Martin en Mayenne

HEIDI DU MESNIL (Pérac des Etangs et Knightwood Priscilla)

6 ans C :

GALA DES ROUETS (Woodrow's Honey Benjamin et Jade par Luckington Leader, 6^{ème} né chez Jean Mellet dans l'Indre, élevé chez Anne Rérolle

6 ans D :

GRIBOUILLE VILLAUD (Bali de Vancé et Islaine de la Licorne par Bay Boy of Pinehurst)

GEDEON DES MAUVIS (Maytre Sultan et Rodlease April Glory par Luckington Ludo)



Dressage - 6 ans :

GLEN DE L'AUMONT (Willoway Good as Gold et Silverlea Martine par Silverlea Flash Harry) 5^{ème}

GRIBOUILLE VILLAUD 8^{ème}

GEDEON DES MAUVIS 9^{ème}

HARKI DES ETANGS (Jolly des Ifs et Umbel du Galion par Lavender Stardust of Wooton)

GALA DES ROUETS



Dressage - 4 ans :

IDRICE DE L'OCQ (Willoway Good as Gold et Silverlea Dollarina par Silverlea Flash Harry) 6^{ème}

ILLOWAY CHERITON FAST (Willoway Good as Gold et Quouette par Cheriton Mr Fluff IV) 16^{ème}

IDRIS DES ROUETS

(Howdy et Belmore Quickstep par Deeracres Franco)

Plusieurs produits de Willoway Good as Gold se distinguent particulièrement lors de la finale de Dressage de Fontainebleau 2000 ci-dessus : Glen de l'Aumont sous la selle de Laurence Dujardin et Idrice de L'ocq, montée par Pierrick Jullien

LE NEW-FOREST PONEY DE LOISIR

Si loisir rime avec plaisir, le poney New-Forest possède tous les atouts pour ce type d'équitation. Il fait preuve d'un tempérament idéal au



*Virgule et Charlotte
s'en donnent
à cœur joie
dans le bief
de l'élevage
de Violette*

cours de son dressage. Plein de bonne volonté et de patience, sa fiabilité donne confiance aux débutants jeunes et moins jeunes et ce n'est pas par hasard que de nombreux responsables de clubs hippiques le choisissent dans ce but.

Son pied sûr, son endurance et son courage font de lui un réel partenaire pour l'équitation de loisir. En solitaire, en famille ou entre amis, randonner avec un poney New-Forest est un véritable plaisir.



L'évolution de la société, avec davantage de temps libre et la retraite prise plus tôt, laisse entrevoir un développement important de

l'équitation loisir et un nombre croissant d'adeptes chez les adultes, même si le poney reste la monture privilégiée des enfants.

Les Haras Nationaux ne s'y sont pas trompés en créant un circuit de labellisation loisir, destiné à proposer à ce type de clientèle nouvelle des sujets fiables, sécurisants et porteurs, correspondant aux besoins du marché. L'épreuve dite de « Qualification Loisir » consiste à faire subir aux chevaux et poneys une série de tests de comportement au long d'un parcours naturel. Passage de gué, surprise visuelle et auditive, passage sous des branches basses, ouverture

*Fiable et plein de bonne volonté,
le New-Forest
possède
tous les atouts requis
pour que loisir
rime avec plaisir*

d'une porte de pâture, contre haut et contre bas constituent autant d'obstacles naturels que chaque monture peut rencontrer au cours d'une randonnée. Cet ensemble d'épreuves révèle la fiabilité ou la rétivité de chaque individu et permet de juger son comportement face à des situations parfois insolites. Une reprise sous la selle, dans un groupe où se côtoient hongres, femelles et entiers, est destinée à apprécier les allures ainsi que l'attitude en groupe. Un jugement du modèle enfin, permet de juger la morphologie qui doit être adaptée à une utilisation de ce type.

Les mentions « Elite », « Sélection » ou « Qualifié Loisir » sont attribuées en fonction des résultats obtenus.

L'UTILISATION DU NEW-FOREST

Elles constituent un label très prisé des éleveurs favorisant la commercialisation.

Par son tempérament, le poney New-Forest est tout à fait adapté à cette discipline et les responsables de la race ont incité les éleveurs à participer à ce type d'épreuve, en l'adaptant tout particulièrement aux poneys. C'est ainsi que depuis 1995, en collaboration avec les responsables du Haras national de Blois, Madame de Sainte-Marie et Monsieur Laridan, l'association du poney New-Forest a pris en charge l'organisation d'une épreuve de « Qualification Loisir » considérée comme une finale nationale réservée aux jeunes poneys de 3 à 6 ans et ouverte à toutes les races de poney. Une modification du studbook New-Forest a même été validée par le ministère de l'Agriculture en 1997 donnant l'agrément Etalon aux candidats de race New-Forest ayant obtenu la mention « Elite Loisir ». La prise en

compte de ces tests de comportement, mesurant la fiabilité du caractère et l'éducation du poney, témoigne du souci de préserver la valeur « poney ». En 1996 et 1997 à Tours, puis depuis 1998 à Lamotte Beuvron, cette épreuve de « Qualification Loisir » rassemble une cinquantaine de poneys de races New-Forest, Connemara, Welsh, Français de selle, Dartmoor, Haflinger, Fjord, Landais et Highland.



L'image du Jour

*Jour d'Été de L'Occ,
trois ans et Guénaëlle,
en avant toute
pour le Label Loisir !*

Les premiers « Labellisés Loisir » de la race :

Mention Elite : HULAN DU VASSET (Silverlea Redlink et Ullane par Obélisque) Lamotte Beuvron 98

Mention Sélection :

DRAKAR VENNEVELLE (Udou des Etangs et Quenelle IV par Silverlea Redlink) Tours 97

WILLOWAY PIPER'S BAY (Peveril Peter Piper et Tomatin Goldrush par Tomatin Golden Gorse) Tours 97

CIRRUS II (Cheriton Mr Wonderful II)

ELODE (Cheriton Mr Wonderful II et Lena of Ashurst)

DIPPER OF BITTERSWEET (Willoway Piper's Bay et Bakeburn Destiny)

GEDEON DES MAUVIS (Maytree Sultan et Rodlease April Glory)

GLAMOUR DE L'OCQ (Vent du Galion et Tamour des Etangs par Jolly des Ifs)

HELIOS LOVE DE CE (Cyrius Vennevelle et Holmbush Sunset)

GENITA LOVE DE CE (Udou des Etangs et Holmbush Sunset)

GOLDY DES LAUZES (Willoway Good as Gold et Cool des Etangs)

HALADIN DU FAY (Willoway Good as Gold et Pastille du Bois)

HISTOIR DES MAUVIS (Maytree Sultan et Willoway Nighttime)

GALLANT OF VAL D'OR (Vim des Ifs et Unette)

IMAN DE BONLIEU (Merrie Milton et Rosewood Girl)

ITI DE LA COURRELAIE (Red Glory Delareboursière et Dina de Bonlieu)

FULBERT DE FONTENY (Utter de Courtioux et Sissi du Paradis)

IALINE DU VASSET (Silverlea Redlink et Ullane)

L'UTILISATION DU NEW-FOREST



ICARUS D'AVRIL (Lavender Stardust of Wooton et Marmotte)
IDAHO DES ISLES (Willoway Good as Gold et Abilène des Isles)
ILLOWAY CHERITON FAST (Willoway Good as Gold et Quouette)
ILLUSION DU LIN (Etoile d'Hardy et Bistern Golden Rose)
ITALIQUE DU FAY (Willoway Good as Gold et Pastille du Bois)
IVOIRE DE CIVRY (Pérac des Etangs et Floralie de Tyv)
HIDALGO DES MAUVIS (Maytree Sultan et Knightwood Cassandra)
Mention « Qualifié » :
GRENELLE DES MAUVIS (Maytree Sultan et Tiba des Etangs)
FOREST VENNEVELLE (Udou des Etangs et Ondine de la Noue)
DUCHESSÉ DU VASSET (Vault du Galion et Tourelle)
DOUE (Cheriton Mr Wonderfull II et Cheriton Delia)

EPURE II (Cheriton Mr Wonderful II et Jamais)
ETZEL VENNEVELLE (Udou des Etangs et Ondine de La Noue par Luckington Leader)
EVINRUDE BARBONTIER (Deeracre Summer Gorse et Silverlea Roulette)
GAZELLE DU POËT (Rakker's Rupert et Basia des Mauvis)
GREIG DES PERDRIX (Gavroche de la Noue et Mouchka)
HOP DE LA LANDE (Lord de Tyv et Ljay d'Orval)
HASLEY O'HARA (Vim des Ifs et Silverlea Caroline)
HELIOS O'HARA (Vim des Ifs et Bruine de la Gaule)
ISISSE DU VASSET (Noël des Etangs et Duchesse du Vasset)

Le New-Forest !...

*Assez doux
pour débiter un enfant,
assez fort
pour porter un adulte
et assez sport
pour se hisser
sur la plus haute marche du podium...*



En 5 ans,
le seul étalon
à avoir obtenu la
mention « Elite »
est Hulan du Vasset,
ce qui prouve
les exigences de cette épreuve
et la crédibilité qui en résulte.

Chapitre 4

LES CONCOURS D'ELEVAGE ET LES CHAMPIONS DE LA RACE EN FRANCE

LES RASSEMBLEMENTS D'ELEVAGE : LE NATIONAL NEW-FOREST



L'Image du Jour

*Présentation
en main d'un poulain
de un an
par
Christophe Le Gac,
Lamotte Beuvron
2000*

Chaque année à l'automne a lieu le championnat d'élevage de la race New-Forest. Il rassemble, à l'occasion d'une grande manifestation regroupant d'autres races, un grand nombre de poneys New-Forest de tous âges et de toutes régions.

Poulains et pouliches de 1 an, 2 ans, 3 ans, poulinières suitées et non suitées, étalons agréés et candidats étalons sont jugés au modèle et aux allures, en main ou montés, dans leur section d'âge ou d'utilisation.

C'est l'occasion pour les éleveurs de comparer leur production à celle de leurs confrères, de connaître l'évolution

des produits de leur élevage et d'améliorer la sélection de la race en décidant, par exemple, d'éliminer de la reproduction certains sujets au modèle peu adapté. En fonction des résultats obtenus, un titre de champion est décerné dans chaque section et des primes sont attribuées aux éleveurs pour les encourager à produire en race pure et à valoriser leur production.

D'autres concours d'élevage sont organisés en cours d'année par les Haras Nationaux, dans les circonscriptions de Haras, permettant aux éleveurs de présenter leur production dans leur propre région.

LES CONCOURS D'ÉLEVAGE

Les New-Forest sont alors confrontés aux poneys d'autres races et jugés selon des critères communs. Le ministère de l'Agriculture attribue des primes d'encouragement à l'élevage.



Soon des Etangs, 1^{re} des poulinières suitées à St James en 1988, ici à St Lô en 1994

Ces concours et le National New-Forest en particulier permettent de repérer les meilleurs produits de l'élevage qu'imprime la marque des meilleurs géniteurs du moment.

Les résultats des championnats cités ci-après donnent une idée des lignées qui

ont marqué la race en France ces dernières années.

Il est intéressant de noter l'interaction entre les résultats en concours d'élevage et le palmarès en compétition. La valeur des reproducteurs se mesurant à la qualité de leur descendance. On retrouve bien souvent, pour autant qu'ils aient été exploités, les produits des premiers classés d'une époque, en tête des concours quelques années plus tard, tant en épreuves d'élevage qu'en compétitions sportives.

Les pages qui suivent reprennent de 1988 à l'année 2000, les trois premiers classés de chaque section présentés lors du championnat de France de la race. C'est volontairement qu'aucun éleveur n'est cité. L'énumération des palmarès ayant pour intérêt de relever les lignées, tant mâles que femelles, qui ont marqué la race au cours de ces dernières années et non de privilégier tel éleveur par rapport à tel autre.

1988 - ST JAMES NORMANDIE

Poulains de 1 an :

1^{er} VENT DU GALION (Lavender Stardust of Wooton et Kiss du Galion par Knightwood Peperbox)

2^{ème} VAULT DU GALION (Lavender Stardust of Wooton et Raca du Galion par Frijal Soloist)

3^{ème} VENARD DE LA GAULE (Obélisque et Pavane des Etangs par Jolly des Ifs)

Pouliches 1 an :

1^{ère} WILLOWAY NIGHTIME (Peveril Peter Piper et Wooton Firelight par Oakley Firelight)

2^{ème} VINEE DES CREPINS (Mango des Gués et Hap du Galion par Oakley Poseidon)

3^{ème} VAHINE DE CIVRY (Pérac des Etangs et Ratcha par Red Glory Delareboursière)

Mâles 2 ans :

1^{er} UTTER DE COURTILOUX (Frijal Soloist et Quizy de Malbec par Lucky Tango)

2^{ème} ULYSE DE LA GAULE (Lord de Tyv et Pavane des Etangs par Jolly des Ifs)

3^{ème} ULIO DES ROUETS (Mango des Gués et Jade par Luckington Leader)

Pouliches 2 ans :

1^{ère} AMAZING GRACE OF VERNONS (Vernons Vespers et Merrie Myrrh par Merrie Mercury)

2^{ème} UTOPIE DU PARADIS (Jerk du Galion et Kiss de la Noue par Red Glory Delareboursière)

3^{ème} ULLANE (Obélisque et Liza II par Ashurst Vagabond)

Mâles 3 ans :

1^{er} TOLERAN DES ETANGS (Jolly des Ifs et Cherry IV par Deeracres Springtime)

LES CONCOURS D'ÉLEVAGE

Pouliches 3 ans :

- 1^{ère} TU ES BELLE II (Joker de Tyv et Flicka du Galion par Oakley Poseidon)
- 2^{ème} TIBA DES ETANGS (Jolly des Ifs et Priory Rosalind par Priory Top Hat)
- 3^{ème} TOOTSEE LADY (Lucky Tango et Lara d'Arfeuille par Helios)

Poulinières suivées :

- 1^{ère} SOON DES ETANGS (Jolly des Ifs et Cherry IV par Deeracres Springtime)
- 2^{ème} LJAY D'ORVAL (Ossemsley Advent et Ashurst True Blue par Ashurst Orlando)
- 3^{ème} SILOE DES ETANGS (Jolly des Ifs et Priory Rosalind par Priory Top Hat)

Poulinières non suivées :

- 1^{ère} RECIA DU GALION (Fijal Soloist et Dream of Ashurst par Ashurst Sugar Foot)
- 2^{ème} SILOE DE L'OZANNE (Hors la Loi et Silverlea Lavender Lady par Highton Streak)
- 3^{ème} SIBELLE D'EZY (Hors la Loi et Tiffin of Ashurst par Slipper)

Étalons :

- 1^{er} LAVENDER STARDUST OF WOOTON (Wooton Starflight et Lavender Lunar Lass par Burton Starlight)
- 2^{ème} RED GLORY DELAREBOURSIERE (Cheriton Rett Butler et Staplecross Morning Glory)
- 3^{ème} STARKI II (Gavroche de la Noue et Mouchka par Howdy)

Champion des mâles : LAVENDER STARDUST OF WOOTON

Réserve champion : UTTER DE COURTIUX

Championne femelle : AMAZING GRACE OF VERNONS

1989 – ST JAMES NORMANDIE

Mâles 1 an :

- 1^{er} AVENIR DE L'ISLE
(Secretair et Royale IV par Lucky Tango)
- 2^{ème} AZUR DE LA LANDE
(Obélisque et Ljay d'Orval par Ossemsley Advent)
- 3^{ème} AMIRAL DE TESSY
(Secretair et Sissi du Paradis par Gold des Ifs)

Pouliches 1 an :

- 1^{ère} ALTESSE DE L'AUMONT
(Quartz du Moulin et Soon des Etangs par Jolly des Ifs)
- 2^{ème} ALLIA DE L'AUMONT (Obélisque et Siloe des Etangs par Jolly des Ifs)
- 3^{ème} KNIGHTWOOD PRISCILLA (Wayland Larkinberry et Knightwood Cassandra of H.)

Mâles 2 ans :

- 1^{er} VENT DU GALION (Lavender Stardust of Wooton et Kiss du Galion par Knightwood Peperbox)
- 2^{ème} VIK DES ETANGS (Jolly des Ifs et Priory Rosalind par Priory Top Hat)
- 3^{ème} VAULT DU GALION (Lavender Stardust of Wooton et Raca du Galion par Fijal Soloist)

Pouliches 2 ans :

- 1^{ère} RODLEASE MONFLOWER (Luckington Ludo et Rodlease Margueritta)
- 2^{ème} WILLOWAY NIGHTIME (Peveril Peter Piper et Wooton Firelight par Oakley Firelight)
- 3^{ème} VODKA DU RANDON (Lavender Stardust of Wooton et Peca du Galion par Fijal Soloist)



*Poulinières
non suivées
à Saint James
en 1989*

LES CONCOURS D'ÉLEVAGE

Mâles 3 ans :

- 1^{er} UDOU DES ETANGS (Jolly des Ifs et Cherry IV par Deeracres Springtime)
- 2^{ème} ULYSE DE LA GAULE (Lord de Tyv et Pavane des Etangs par Jolly des Ifs)
- 3^{ème} ULIO DES ROUETS (Manguo des Gués et Jade par Luckington Leader)

Pouliches 3 ans :

- 1^{er} UNFELT DU GALION (Lavender Stardust of Wooton et Silverlea Nightlight par Silverlea Flash Harry)
- 2^{ème} URANIE DE VANCE (Miloin et Bedlam Tinkerbelle par Peover Samson)
- 3^{ème} URELLE DES IFS (Ossemsley Advent et Priory Pollydora par Burton Sunlight)

Poulinières suitées :

- 1^{ère} RECIA DU GALION (Fijal Soloist et Dream of Ashurst par Ashurst Sugarfoot)
- 2^{ème} SOON DES ETANGS (Jolly des Ifs et Cherry IV par Deeracres Springtime)
- 3^{ème} PAVANE DES ETANGS (Jolly des Ifs et Derry par Cheriton Thunder)



*Tu es belle II
par Joker de Tyv
et Flicka du Galion
par Oakley Poseidon,
1^{ère} des poulinières non suitées
à St James en 1989
avec Sophie d'Aprigny*

Poulinières non suitées :

- 1^{ère} TU ES BELLE II (Joker de Tyv et Flicka du Galion par Oakley Poseidon)
- 2^{ème} SILOE DE L'OZANNE (Jolly des Ifs et Priory Rosalind par Priory Top Hat)
- 3^{ème} SOUTH PEARL (Lancero du Galion et Priory Pink Pearl par Hillfield Blue Peter)

Étalons :

- 1^{er} UTTER DE COURTIOUX (Fijal Soloist et Quizy de Malbec par Lucky Tango)
- 2^{ème} LAVENDER STARDUST OF WOOTON (Wooton Starflight et Lavender Lunar Lass par Burton Starlight)
- 3^{ème} RED GLORY DELAREBOUSIERE (Cheriton Rett Butler et Staplecross Morning Glory)

Champion mâle : UTTER DE COURTIOUX

Réserve : VENT DU GALION

Championne femelle : UNFELT DU GALION

Réserve : RECIA DU GALION

LES CONCOURS D'ÉLEVAGE

1990 - TOURS EUROPONY

Mâles 1 an :

1^{er} WILLOWAY SAND PIPER (Willoway Piper's Bay et Oakley Gold Crest par Belmore Sunrise)

2^{ème} WILLOWAY GOOD AS GOLD (Willoway Piper's Gold et Willoway Piper's Pride par Peveril Peter Piper)

3^{ème} SILVERLEA SALVADOR (Silverlea Spotlight et Brookshill Lillian par Brookshill Barleycorn)

Pouliches 1 an :

1^{ère} SILVERLEA MARTINE (Silverlea Flash Harry et Silverlea Gaye par Silverlea Michaelmas)

2^{ème} SILVERLEA CORNDOLLY (Silverlea Flash Harry et Silverlea Dolly Bay par Silverlea Michaelmas)

3^{ème} BELIKA DE L'AUMONT (Lavender Stardust of Woot. et Soon des Etangs par Jolly des Ifs)

Mâles 2 ans :

1^{er} SILVERLEA SPRING FEVER (Silverlea Flash Harry et Silverlea Gay par Silverlea Michaelmas)

2^{ème} AZUR DE LA LANDE (Obélisque et Ljay d'Orval par Ossemsley Advent)

3^{ème} ARTABAN (Jolly des Ifs et Nicotine III)

Pouliches 2 ans :

1^{ère} RODLEASE APRIL GLORY (Luckington Ludo et Katric Crowning Glory par Holly Prince Rupert)

2^{ème} ALTESS DE L'AUMONT (Quartz du Moulin et Soon des Etangs par Jolly des Ifs)

3^{ème} BELMORE QUICKSTEP (Deeracres Franco et Belmore Gay Dancer par Beechwood Boy)

Mâles 3 ans :

1^{er} VENARD DE LA GAULE (Obélisque et Pavane des Etangs par Jolly des Ifs)

2^{ème} VOLY (Kaolin de Tyv et Sonia par Miloin)

3^{ème} VOLOVAN DU GRANFON (Lancero du Galion et Priory Phyllida par Burton Sunlight)

Pouliches 3 ans :

1^{ère} VARIA (Obélisque et Kami II par Gavroche de la Noue)

2^{ème} WILLOWAY NIGHTIME (Peveril Peter Piper et Wooton Firelight par Oakley Firelight)

3^{ème} RODLEASE MOONFLOWER (Luckington Ludo et Rodlease Margueritta)

Poulinières suitées :

1^{ère} PAVANE DES ETANGS (Jolly des Ifs et Derry)

2^{ème} SOON DES ETANGS (Jolly des Ifs et Cherry IV par Deeracres Springtime)

3^{ème} TAMISE DE VENNEVELLE (New Look de Gwenfa et Lai par Mount Pleasant Flight)

Poulinières non suitées :

1^{ère} UNFELT DU GALION (Lavender Stardust of Wooton et Silverlea Nightime par Silverlea Flash Harry)

2^{ème} HAP DU GALION (Oakley Poseidon et Daneshill Katrina par Brookside David)

3^{ème} RAPE DU CHOUQUET (Jug du Galion et Hap du Galion par Oakley Poseidon)

LES CONCOURS D'ÉLEVAGE

Etalons :

1^{er} WILLOWAY PIPER'S BAY (Peveril Peter Piper et Tomatin Goldrush par Tomatin Golden Gorse)

2^{ème} PERAC DES ETANGS (Jolly des Ifs et Frimousse par Mudford Spark)

3^{ème} WOODROW HONEY'S BENJAMIN (Rodlease Highjinks et Burton Honey par Priory Blue Peter)



*L'année 1990,
véritable tournant
dans l'élevage
New-Forest
en France*

Champion mâle (*ci-dessus*) : WILLOWAY PIPER'S BAY

Réserve : PERAC DES ETANGS

Championne femelle : RODLEASE APRIL GLORY

Réserve : UNFELT DU GALION

Après les résultats remarquables ces dernières années des produits de Jolly des Ifs, Obélisque et Silverlea Flash Harry, cette année 1990 marque incontestablement un tournant dans l'élevage New-Forest en France. Dans 6 sections sur 9 présentées

lors de ces championnats de France à Tours, les premiers classés sont tous des sujets récemment importés par des éleveurs normands et berrichons dont l'avenir prouvera qu'ils avaient fait le bon choix.

Quelques années plus tard, en effet, on retrouvera les produits de ces futurs géniteurs aux meilleures places des compétitions sportives.



Pérac des Étangs

LES CONCOURS D'ÉLEVAGE

1991 - BOURGES

Mâles 1 an :

- 1^{er} COSMOS DE L'AUMONT (Lavender Stardust of Wooton et Siloe des Etangs par Jolly des Ifs)
- 2^{ème} CLOVIS DE L'ÉPI (Oak de la Noue et Rapsodie de Tyv par Numéro Un de Tyv)
- 3^{ème} CACTUS DU VAST (Lavender Stardust of Wooton et Nadia de l'Odon par Boltens Nutcracker)

Pouliches 1 an :

- 1^{ère} SILVERLEA TOINETTE (Silverlea Spotlight et Alexandra of Silverlea)
- 2^{ème} CAPELUCHE AGRICOLA (Silverlea Redlink et Oca du Galion par Furzey Lodge Snowboots)
- 3^{ème} CALAMITY PEARL (Cheriton Mr Fluff IV et South Pearl par Lancero du Galion)

Mâles 2 ans :

- 1^{er} WILLOWAY ALL GOLD (Willoway Piper's Gold et Ashfield Bunty)
- 2^{ème} WILLOWAY SAND PIPER (Willoway Piper's Bay et Oakley Gold Crest par Belmore Sunrise)
- 3^{ème} BEAU PRINCE (Lavender Stardust of Wooton et Toscane du Roncey par Noël des Etangs)

Pouliches 2 ans :

- 1^{ère} BELIKA DE L'AUMONT (Lavender Stardust of Wooton et Soon des Etangs par Jolly des Ifs)
- 2^{ème} BEBELLE (Oak de la Noue et Rapsodie de Tyv par Numéro Un de Tyv)
- 3^{ème} SILVERLEA MARTINE (Silverlea Flash Harry et Silverlea Gaye par Silverlea Michaelmas)

Mâles 3 ans :

- 1^{er} FLIGHTPATH (Silverlea Flash Harry et Walfried's Frieda par Vlahorst Brown Jimmy)
- 2^{ème} ALL RIGHT (Cyrano de Meadow Sweet par Furzey Lodge Snowboots)

Pouliches 3 ans :

- 1^{ère} RODLEASE APRIL GLORY (Luckington Ludo et Katric Crowning par Holly Prince Rupert)
- 2^{ème} ALPHA D'HARDY (Obélisque et Paloma du Siam par Inch'Allah)
- 3^{ème} ALTESS DE L'AUMONT (Quartz du Moulin et Soon des Etangs par Jolly des Ifs)

Poulinières suivées :

- 1^{ère} KNIGHTWOOD CASSANDRA (Deeracres Franco et Canfield May Marion par Knightwood Spitfire)
- 2^{ème} RECIA DU GALION (Fijal Soloist et Dream of Ashurst)
- 3^{ème} RODLEASE MOONFLOWER (Luckington Ludo et Rodlease Margueritta)

Poulinières non suivées :

- 1^{ère} QU'ELLE EST BELLE (Joker de Tyv et Flicka du Galion par Oakley Poseidon)
- 2^{ème} SOON DES ETANGS (Jolly des Ifs et Cherry IV par Deeracres Springtime)
- 3^{ème} RAPE DU CHOUQUET (Jug du Galion et Hap du Galion par Oakley Poseidon)

Etalons :

- 1^{er} VAINQUEUR DU BISON (Obélisque et Star de la Lande par Noël des Etangs)

LES CONCOURS D'ÉLEVAGE

*Silverlea Spring
Fever,
2^{ème} des étalons à
Bourges
en 1991,
présenté ici
à Blois en 1990
lors des
qualifications
Étalons*



2^{ème} SILVERLEA SPRING FEVER (Silverlea Flash Harry et Silverlea Gaye par Silverlea Michaelmas)

3^{ème} WOODROW'S HONEY BENJAMIN (Rodlease Highjinks et Burton Honey par Priory Blue Peter)

Champion suprême : VAINQUEUR DU BISON

Vice champion :

BELIKA DE L'AUMONT

Réserve champion mâle : COSMOS DE L'AUMONT

Réserve champion femelle :

RODLEASE APRIL GLORY

La marque de LAVENDER STARDUST OF WOOTON signe bon nombre de classements de ce palmarès 91. Ce chef de lignée comptera 11 fils étalons nés en France. Celle de JOLLY DES IFS n'en est pas moins remarquable par la qualité de sa production, aussi bien chez ses fils étalons que ses filles poulinières.

1992 - BOURGES

Mâles 1 an :

1^{er} DRAKAR VENNEVELLE (Udou des Etangs et Quenelle IV par Silverlea Redlink)

2^{ème} DENJI DES ROUETS (Woodrow Honey's Benjamin et Samba des Rouets par Manguo des Gués)

3^{ème} DIABLOTTIN DE L'OCQ (Joker de Tyv et Oca du Galion par Furzey Lodge Snowboots)

Pouliches 1 an :

1^{ère} DUCHESSE DU VASSET (Vault du Galion et Tourelle par Obélisque)

2^{ème} DARLING DE L'OCQ (Joker de Tyv et Black Knoll Ruth par Flyaway)

3^{ème} DANAIS DES ARCHES (Vent du Galion et Siloc des Etangs par Jolly des Ifs)

Mâles 2 ans :

1^{er} COQUELICOT (Bold Chap de la Reboursière et Pétula IV par Cyrano)

2^{ème} CLOVIS DE L'ÉPI (Oak de la Noue et Rapsodie de Tyv par Numéro Un de Tyv)

3^{ème} COSMOS DE L'AUMONT (Lavender Stardust of Wooton et Siloc des Etangs par Jolly des Ifs)

LES CONCOURS D'ÉLEVAGE

Pouliches 2 ans :

- 1^{ère} SILVERLEA DOLLARINA
(Silverlea Flash Harry et Silverlea Dolly Bay
par Silverlea Michaelmas)
2^{ème} COOL DES ETANGS
(Jolly des Ifs et Pearl de Malbec par Lucky Tango)
3^{ème} CATY DE COURTILOUX
(Fijal Soloist et Kalinka de Tyv par Merrie Musket)

Mâles 3 ans :

- 1^{er} WILLOWAY SAND PIPER (Willoway
Piper's Bay et Oakley Gold Crest par Belmont Sunrise)
2^{ème} BORIS IV (Lavender Stardust of
Wooton et Pastille du Bois par Ashurst
Vagabond))
3^{ème} BALI DE VANCE (Miloin et Jade
par Mount Pleasant Flight)

Pouliches 3 ans :

- 1^{ère} SILVERLEA MARTINE (Silverlea Flash
Harry et Silverlea Gaye par Silverlea Michaelmas)
2^{ème} BEBELLE (Oak de la Noue et Rapsodie de
Tyv par Numéro Un de Tyv)
3^{ème} BELIKA DE L'AUMONT (Lavender Stardust of
Wooton et Soon des Etangs par Jolly des Ifs)

Poulinières suitées :

- 1^{ère} QUIZY DE MALBEC (Lucky Tango et Lorelei de
Malbec par Priory Prometheus)
2^{ème} SOON DES ETANGS (Jolly des Ifs et Cherry IV
par Deeracres Springtime)
3^{ème} RAPSODY DE TYV (Numéro Un de Tyv et
Capricieuse par Mudeford Spark)

Poulinières non suitées :

- 1^{ère} OLINETTE (Red Glory Delareboursière et Komette par Cheriton Mr Fluff IV)
2^{ème} SILOE DES ETANGS (Jolly des Ifs et Priory Rosalind par Priory Top Hat)
3^{ème} VODKA DU RANDON (Lavender Stardust of Wooton et Peca
du Galion par Fijal Soloist)

Etalons :

- 1^{er} WOODROW HONEY'S BENJAMIN (Rodlease Highjinks et Burton Honey par Priory
Blue Peter)
2^{ème} RIMBO (Deeracres Salamander et Ramblers Picatina par Peveril Pickwick)
3^{ème} RAKKER'S RUPERT (Holly Prince Rupert et Hinchleslea Regina par Higgerstep of Bridgelea)

Champion suprême : WOODROW HONEY'S BENJAMIN

Vice champion : SILVERLEA MARTINE

Réserve champion mâle : DRAKAR VENNEVELLE



*Pouliches de 2 ans, à Bourges en 1992.
Juge : Baronne de Sevin.
Au premier plan : Caty de Courtiloux, 3^{ème},
de dos Jean Berger*



*Silverlea Martine,
1^{ère} des trois ans
à Bourges en 1992,
3^{ème} des poulinières
à Bourges en 1994,
ici à Saint-Lô, en
1994 avec Marc
Bernardin*

LES CONCOURS D'ÉLEVAGE

Réserve champion femelle : QUIZY DE MALBEC

1994 - BOURGES

(pas de National en 1993)

Mâles 1 an :

1^{er} FLY PEARL (Vault du Galion et Union Pearl par Gavroche de la Noue)

2^{ème} FRICOTIN DE L'ÉPI (Oak de la Noue et Rapsodie de Tyv par Numéro Un de Tyv)

3^{ème} FUN PEARL (Willoway Piper'Bay et South Pearl par Lancero du Galion)

Pouliches 1 an :

1^{ère} FATALE DE DEOLS (Fijal Soloist et Tosca du Joliet par Lucky Tango)

2^{ème} FOR EVER D'ALEP (Irish du Galion et Queens II par Hush de Malbec)

3^{ème} FACETTE DE LA CÔTE (Vainqueur du Bison et Caliope Crepelière par Noël des Etangs)

Mâles 2 ans :

1^{er} ÉTOILE D'HARDY (Uhlen des Etangs et Paloma du Siam par Inch'Allah)

2^{ème} ÉQUINOXE DES MAUVIS (Tolérans des Etangs et Récia du Galion par Fijal Soloist)

3^{ème} ESPOIR DE LA GAULE (Lavender Stardust of Woot. et Pavane des Etangs par Jolly des Ifs)

Pouliches 2 ans :

1^{ère} EMRAUD DE LA TURNE (Silverlea Spring Fever et Rodlease Moonflower par Luckington Ludo)

2^{ème} ELISS DE LAUMONT (Silverlea Spring Fever et Soon des Etangs par Jolly des Ifs)

3^{ème} ELODE (Cheriton Mr Wonderful II et Lena of Ashurst par Monkshorn Bimbo)

Mâles 3 ans :

1^{er} DIABLOTIN DE L'OCQ (Joker de Tyv et Oca du Galion par Furzey Lodge Snowboots)

2^{ème} DUC DES ROCHES (Tolérans des Etangs et Ramona du Joliet par Lucky Tango)

3^{ème} DANDY DES MAUVIS (Tolérans des Etangs et Récia du Galion par Fijal Soloist)

Pouliches 3 ans :

1^{ère} DORA DE MONTMAIN (Vent du Galion et Tamour des Etangs par Jolly des Ifs)

2^{ème} DELICIOUS PEARL (Lavender Stardust of Wooton et South Pearl par Lancero du Galion)

3^{ème} DUCHESSE DU BISSON (Tolérans des Etangs et Star de la Lande par Noël des Etangs)

Poulinières suitées :

1^{ère} QU'ELLE EST BELLE (Joker de Tyv et Flicka du Galion par Oakley Poseidon)

2^{ème} QUIZY DE MALBEC (Lucky Tango et Lorelei de Malbec par Priority Prometheus)

3^{ème} SILVERLEA MARTINE (Silverlea Flash Harry et Silverlea Gaye par Silverlea Michaelmas)

Poulinières non suitées :

1^{ère} BEBELLE (Oak de la Noue et Rapsodie de Tyv par Numéro Un de Tyv)

2^{ème} RANDALLS JOY (Mercury Forest Highwayman et Randalls Delight par Howen Charlie)

3^{ème} ABILENE DES ISLES (Fijal Soloist et Miletan de la Mare par Gadget des Ifs)

Etalons :

1^{er} WILLOWAY PIPER'S BAY (Peveril Peter Piper et Tomatin Goldrush par Tomatin Golden Gorse)

2^{ème} BEAU DES ÉTANGS (Jolly des Ifs et Frimousse par Mudford Spark)

3^{ème} LAVENDER STARDUST OF WOOTON (Wooton Starflight et Lavender Lunar Lass par Burton Starlight)

Champion suprême : ÉTOILE D'HARDY

Réserve mâle : WILLOWAY PIPER'S BAY

Championne femelle : QUIZY DE MALBEC

Réserve femelle : FATALE DE DEOLS

Apparaissent cette année-là les premiers produits de SILVERLEA SPRING FEVER et TOLERAN DES ÉTANGS.

1995 - TOURS

Mâles 1 an :

1^{er} GLEN DE L'AUMONT (Willoway Good as Gold et Silverlea Martine par Silverlea Flash Harry)

2^{ème} GEDEON DES MAUVIS (Maytree Sultan et Rodlease April Glory par Luckington Ludo)

3^{ème} GOLDY DU COTEAU (Nightingale des Ifs et Marigold des Gués par Furzey Lodge Snowboots)

Pouliches 1 an :

1^{ère} GALIETTE DE LUANT (Woodrow Honey's Benjamin et Beauty de Priory par Fijal Soloist)

Mâles 2 ans :

1^{er} FOREST VENNEVELLE (Udou des Etangs et Ondine de la Noue par Luckington Leader)

2^{ème} FRICOTIN DE L'ÉPI (Oak de la Noue et Rapsodie de Tyv par Numéro Un de Tyv)

Pouliches 2 ans :

1^{ère} FOGLIA DU CANOE (Vault du Galion et Rodlease Moonflower par Luckington Ludo)

2^{ème} FLANELLE DES MAUVIS (Lavender Stardust of Wooton et Tiba des Etangs par Jolly des Ifs)

3^{ème} FANNY DES BERGERES (Woodrow Honey's Benjamin et Beauty de Priory par Fijal Soloist)

Mâles 3 ans :

1^{er} ÉTOILE D'HARDY (Uhlan des Etangs et Paloma du Siam par Inch'Allah)

2^{ème} EUREU DES ETANGS (Jolly des Ifs et Frimousse par Mudford Spark)

3^{ème} ELMER FHILL SWEET (Willoway Piper's Bay et Knightwood Priscilla par Wayland Larkinberry)

Pouliches 3 ans :

1^{ère} ELLISS DE L'AUMONT (Silverlea Flash Harry et Soon des Etangs par Jolly des Ifs)

2^{ème} ESTER DES MAUVIS (Lavender Stardust of Wooton et Tiba des Etangs par Jolly des Ifs)

3^{ème} ELEVEN DE L'OCQ (Vent du Galion et Star du Galion par Fijal Soloist)

Poulinières suitées :

1^{ère} QUIZY DE MALBEC (Lucky Tango et Lorelei de Malbec par Priory Prometheus)

2^{ème} PASTILLE DU BOIS (Ashurst Vagabond et Line du Breuil par Boltons Nutcracker)

3^{ème} BEBELLE (Oak de la Noue et Rapsodie de Tyv par Numéro Un de Tyv)

Poulinières non suitées :

1^{ère} DELICIOUS PEARL (Lavender Stardust of Wooton et South Pearl par Lancero du Galion)

2^{ème} URFA DES CREPINS (Manguo des Gués et Hap du Galion par Oakley Poseidon)

3^{ème} USNEE DES CREPINS (Inch'Allah et Lara des Ifs par Mudford Spark)

Champion mâle : GLEN DE L'AUMONT

Championne femelle : QUIZY DE MALBEC



*Champion des mâles
à Tours en 1995,
Glen de l'Aumont,*



*filz de Silverlea Martine,
en vignette ci-contre*

1996 - TOURS

Mâles 1 an :

- 1^{er} WOODROW CHOIR MASTER (Peveril Peter Piper et Woodrow Honey Delightful par Katric Capers)
 2^{ème} HAITI DE LA MERCERIE (Dandy des Mauvis et Danuta des Mauvis par Lavender Stardust of Wooton)
 3^{ème} HALTO PEARL (Willoway Piper's Bay et South Pearl par Lancero du Galion)

Pouliches 1 an :

- 1^{ère} HELLLET DE L'ÉPI (Willoway Good as Gold et Bebelles par Oak de la Noue)
 2^{ème} HEZA DE LA VAIGE (Cyrius Venneville et Jézabel par Mopley Goodness Knows)
 3^{ème} HOOPE BITTERSWEET (Willoway Piper's Bay et Priory Polka par Priory Black Boots)

Mâles 2 ans :

- 1^{er} GLEN DE LAUMONT (Willoway Good as Gold et Silverlea Martine par Silverlea Flash Harry)
 2^{ème} SILVERLEA SIMPLY RED (Silverlea Flash Harry et Brickfield Victoria par Wychwood Tornado)
 3^{ème} GOLDY II (Ulyse de la Gaule et Komette par Cheriton Mr Fluff IV)

Pouliches 2 ans :

- 1^{ère} GALYS DES VAUX (Willoway Good as Gold et Ulhia des Vaux par Noël des Étangs)
 2^{ème} WILLOWAY TIKKA (Peveril Piper Corn et Willoway Piper's Pride par Peveril Peter Piper)
 3^{ème} GIPSY DES ROCHES (Willoway Good as Gold et Merrie Miltonia par Merrie Marmalade)

Mâles 3 ans :

- 1^{er} FOREST VENNEVILLE (Udou des Étangs et Ondine de la Noue par Luckington Leader)
 2^{ème} FLAMINCO DU POÏET (Rakker's Rupert et Sturtmoor Sparrow par Sturtmoor Jonjon)

Pouliches 3 ans :

- 1^{ère} FANETT DES ETANGS (Jolly des Ifs et Pearl de Malbec par Lucky Tango)
 2^{ème} FOGLIA DU CANOË (Vault du Galion et Rodlease Moonflower par Luckington Ludo)
 3^{ème} FELPA DU FEUGRAY (Péac des Étangs et Unfelt du Galion par Lavender Stardust of Woot)

Poulinières suitées : (*ci-contre Quouette*)

- 1^{ère} QUOUEITE (Cheriton Mr Fluff IV et Fée par Cheriton Rett Butler)



Quouette

- 2^{ème} QUIZY DE MALBEC (Lucky Tango et Lorelei de Malbec par Priory Prometheus)
 3^{ème} ULLANE (Obélisque et Liza II par Ashurst Vagabond)

Poulinières non suitées :

- 1^{ère} RODLEASE APRIL GLORY (Luckington Ludo et Katric Crowning Glory par Holly Prince Rupert)
 2^{ème} DANAE DU FEUGRAY (Vik des Étangs et Unfelt du Galion par Lavender Stardust of Wooton)
 3^{ème} DORA DE MONTMAIN (Vent du Galion et Tamour des Étangs par Jolly des Ifs)

Championne suprême : QUOUEITE

Vice champion : GLEN DE L'AUMONT

1997 - TOURS

Mâles 1 an :

- 1^{er} ILTON (Merrie Milton et Varia par Obélisque)
- 2^{ème} IDEFIX DE L'OCQ (Willoway Good as Gold et Oca du Galion par Furzey Lodge Snowboots)
- 3^{ème} WOODROW RING MASTER (Silverlea Flash Harry et Woodrow Honey's Dynasty par Wooton Sparky)

Pouliches 1 an :

- 1^{ère} IDYLLE PEARL (Woodrow Honey's Benjamin et South Pearl par Lancero du Galion)
- 2^{ème} ISIS DE LÉPINIÈRE (Willoway Good as Gold et Rapsodie de Tyv par Numéro Un de Tyv)
- 3^{ème} IMAGE DE L'OCQ (Willoway Good as Gold et Tamour des Etangs par Jolly des Ifs)

Mâles 2 ans :

- 1^{er} HALTO PEARL (Willoway Piper's Bay et South Pearl par Lancero du Galion)
- 2^{ème} HAITI DE LA MERCERIE (Dandy des Mauvis et Danuta des Mauvis par Lavender Stardust)
- 3^{ème} HUGE DU GALION (Woodrow Honey's Benjamin et Kiss du Galion par Knightwood Pepperbox)

Pouliches 2 ans :

- 1^{ère} HISTOIRE DE L'OCQ (Willoway Good as Gold et Silverlea Dollarina par Silverlea Flash Harry)
- 2^{ème} HELITA (Ulyse de la Gaule et Une Deux par Cheriton Mr Fluff IV)
- 3^{ème} HARMONY DES MAUVIS (Maytree Sultan et Stafford Fiesta par Decracres Franco)

Mâles 3 ans :

- 1^{er} GLEN DE L'AUMONT (Willoway Good as Gold et Silverlea Martine par Silverlea Flash Harry)
- 2^{ème} GOLDY II (Ulyse de la Gaule et Komette par Cheriton Mr Fluff IV)
- 3^{ème} GERONIMO DU FAY (Lavender Stardust of Woot et Pastille du Bois par Ashurst Vagabond)

Pouliches 3 ans :

- 1^{ère} WILLOWAY TIKKA (Peveril Pimpercorn et Willoway Piper's Pride par Peveril Peter Piper)
- 2^{ème} GALYS DES VAUX (Willoway Good as Gold et Uhla des Vaux par Noël des Etangs)
- 3^{ème} GALIETTE DE LUANT (Woodrow Honey's Benjamin et Beauty de Priory par Fijal Soloist)

Poulinières suivies :

- 1^{ère} UNE DEUX (Cheriton Mr Fluff IV et Fée par Cheriton Rett Butler)
- 2^{ème} QUIZY DE MALBEC (Lucky Tango et Lorelei de Malbec par Priory Prometheus)
- 3^{ème} DELICIOUS PEARL (Lavender Stardust of Wooton et South Pearl par Lancero du Galion)

Poulinières non suivies :

- 1^{ère} USNEE DES CREPINS (Inch'Allah et Lara des Ifs par Mudford Spark)
- 2^{ème} QUELLE EST BELLE (Joker de Tyv et Flicka du Galion par Oakley Poseidon)
- 3^{ème} STAFFORD FIESTA (Decracres Franco et Stafford Chocolate Box par Bridgelea Candy Cane)

Étalons :

- 1^{er} WILLOWAY PIPER'S BAY (Peveril Peter Piper et Tomatin Goldrush par Tomatin Golden Gorse)
- 2^{ème} DRAKAR VENNEVELLE (Udou des Etangs et Quenelle IV par Silverlea Redlink)
- 3^{ème} GLEN DE L'AUMONT (Willoway Good as Gold et Silverlea Martine par Silverlea Flash Harry)

Champion suprême : HISTOIRE DE L'OCQ

Vice Champion : UNE DEUX

Réserve : GLEN DE L'AUMONT

*Étalons
au National de Tours
1997,
au premier plan
Willoway Piper's Bay
avec Julie Kislingbury*



LES CONCOURS D'ÉLEVAGE

Le National New-Forest de cette année 1997 place en tête du palmarès les descendants de Peveril Peter Piper, déjà remarquables les années précédentes, avec en particulier les produits de Willoway Good as Gold. La descendance de Woodrow Honey's Benjamin est également bien classée.

1998 – LAMOTTE BEUVRON



L'image du jour

*Halto Pearl,
3^{ème} des étalons
en 1999*

Pour la première fois le Parc équestre national accueille les concours nationaux d'élevage de plusieurs races de poneys.

Mâles 1 an :

- 1^{er} JUMPING JACK FLASH (Silverlea Sportsman et Douce des Etangs par Jolly des Ifs)
- 2^{ème} JOY PEARL (Woodrow Honey's Benjamin et South Pearl par Lancero du Galion)
- 3^{ème} JYM PEARL (Woodrow Honey's Benjamin et Delicious Pearl par Lavender Stardust of Wooton)

Pouliches 1 an :

- 1^{ère} JESSICA DES ETANGS (Jolly des Ifs et Pearl

de Malbec par Lucky Tango)

2^{ème} JADE DES ETANGS (Jolly des Ifs et Umbel du Galion par Lavender Stardust of Woot.)

3^{ème} JOHCRISSE D'ANTO (Willoway All Gold et Darling du Coteau par Nightingale des Ifs)

Mâles 2 ans :

1^{er} ILTON (Merrie Milton et Varia par Obélisque)

2^{ème} IGLOO DE LA MERCERIE (Nightingale des Ifs et Danuta des Mauvis par Lavender Stardust of Woot.)

3^{ème} IDEFIX DE L'OCQ (Willoway Good as Gold et Oca du Galion par Furzey Lodge Snowboots)

Pouliches 2 ans :

1^{ère} IDYLLE PEARL (Woodrow Honey's Benjamin et South Pearl par Lancero du Galion)

2^{ème} ILODEE PEARL (Willoway Piper's Bay et Delicious Pearl par Lavender Stardust of Woot)

3^{ème} IMAGE DE L'OCQ (Willoway Good as Gold et l'Amour des Etangs par Jolly des Ifs)

Mâles 3 ans :

1^{er} HELIOS LOVE DE CE (Cyrius Venneville et Holbush Sunset par Brookside David)

2^{ème} HALTO PEARL (Willoway Piper's Bay et South Pearl par Lancero du Galion)

3^{ème} HULAN DU VASSET (Silverlea Redlink et Ullane par Obélisque)

Pouliches 3 ans :

1^{ère} HISTOIR DES MAUVIS (Maytree Sultan et Willoway Nighttime par Peveril Peter Piper)

2^{ème} HUNEILLE DES MAUVIS (Maytree Sultan et Tiba des Etangs par Jolly des Ifs)

3^{ème} HEKLA DES ROUETS (Woodrow Honey's Benjamin et Belmore Quickstep par Deeracres Franco)

Poulinières suitées :

1^{ère} DANAË DU FEUGRAY (Vik des Etangs et Unfelt du Galion par Lavender Stardust of Woot)

2^{ème} SOON DES ETANGS (Jolly des Ifs et Cherry IV par Deeracres Springtime)

3^{ème} GOUTTE D'OCQ (Vent du Galion et Black Knoll Ruth par Flyaway)

Poulinières non suitées :

1^{ère} SOUTH PEARL (Lancero du Galion et Priory Pink Pearl par Hillfield Blue Peter)

2^{ème} DELICIOUS PEARL (Lavender Stardust of Woot. et South Pearl par Lancero du Galion)

3^{ème} FANETTI DES ETANGS (Jolly des Ifs et Pearl de Malbec par Lucky Tango)

LES CONCOURS D'ÉLEVAGE

Étalons :

- 1^{er} ÉTOILE D'HARDY (Uhlen des Etangs et Paloma du Siam par Inch'Allah)
- 2^{ème} GLEN DE LAUMONT (Willoway Good as Gold et Silverlea Martine par Silverlea Flash Harry)
- 3^{ème} HALTO PEARL (Willoway Piper's Bay et South Pearl par Lancero du Galion)

Champion suprême : JESSICA DES ETANGS

Vice Champion : DANAE DU FEUGRAY

Réserve champion : ÉTOILE D'HARDY

1999 - LAMOTTE BEUVRON

Mâles 1 an :

- 1^{er} KAMEL DU DESERT (Glen de l'Aumont et Foglia du Canoe par Vault du Galion)
- 2^{ème} KAMPO VERDO (Udou des Etangs et Usnée des Crépins par Inch'Allah)

Pouliches 1 an :

- 1^{ère} KAROLY (Merrie Milton et Varia par Obélisque)
- 2^{ème} KÉLOA DE LANDETTE (Cyrius Venneville et Éloa Venneville par Udou des Etangs)
- 3^{ème} KIMBA (Merrie Milton et Fly III par Udou des Etangs)

Mâles 2 ans :

- 1^{er} JEAN DES MAUVIS (Knightwood Camelot et Rodlease April Glory par Luckington Ludo)
- 2^{ème} JUMPING JACK FLASH (Silverlea Sportsman et Douce des Etangs par Jolly des Ifs)
- 3^{ème} JOY PEARL (Woodrow Honey's Benjamin et South Pearl par Lancero du Galion)

Pouliches 2 ans :

- 1^{ère} JADE DES ETANGS (Jolly des Ifs et Umbel du Galion par Lavender Stardust of Woot)
- 2^{ème} JESSICA DES ETANGS (Jolly des Ifs et Pearl de Malbec par Lucky Tango)
- 3^{ème} JAELLE DE LA VAIGIE (Cyrius Venneville et Jézabel par Moogley Goodness)

Mâles 3 ans :

- 1^{er} IDEFIX DE L'OCQ (Willoway Good as Gold et Oca du Galion par Furzey Lodge Snowboots)
- 2^{ème} INCHALLA DU JARDIN (Lord de Tyv et Brindille V par Lavender Stardust of Woot)
- 3^{ème} IDEAL DE LA COIFFERIE (Noël des Etangs et Belle de la Mare par Index de Tyv)

Pouliches 3 ans :

- 1^{ère} IIT DE LA COURRELAIE (Red Gloy Delareboursière et Dina de Bonlieu par Udou des Etangs)
- 2^{ème} ILLUSION DU LIN (Étoile d'Hardy et Bisten Golden Rose par Ashurst Slipon)
- 3^{ème} IALINE DU VASSET (Silverlea Redlink et Ullane par Obélisque)

Poulinières suitées :

- 1^{ère} DANAE DU FEUGRAY (Vik des Etangs et Unfelt du Galion par Lavender Stardust of Woot)
- 2^{ème} GOUTTE D'OCQ (Vent du Galion et Black Knoll Ruth par Flyaway)
- 3^{ème} FANEIT DES ETANG (Jolly des Ifs et Pearl de Malbec par Lucky Tango)

Poulinières non suitées :

- 1^{ère} UMETTE (Jolly des Ifs et Komette par Cheriton Mr Fluf IV)
- 2^{ème} DUNE DE VENNEVILLE (Udou des Etangs et Lucille II par Silverlea Redlink)
- 3^{ème} VAHINE DU MOULIN (Roland et Lola du Prince par Cheriton Mr Wonderful II)

Étalons :

- 1^{er} WILLOWAY MONTMAIN GOLD CHARM (Woodrow Acting Master et Willoway Piper's Charm par Peveril Peter Piper)
- 2^{ème} ÉTOILE D'HARDY (Uhlen des Etangs et Paloma du Siam par Inch'Allah)
- 3^{ème} HALTO PEARL (Willoway Piper's Bay et South Pearl par Lancero du Galion)

*Willoway Montmain Gold Charm,
champion suprême en 1999*



LES CONCOURS D'ÉLEVAGE

Champion suprême : WILLOWAY MONTMAIN GOLD CHARM

Champion Junior : JADE DES ETANGS

Réserves Champion :

Poulain de Goutte d'Ocq et Willoway Good as Gold : LITTLE BOY DU VENT

Pouliche de Gatine du Montmain et de Glen de l'Aumont : LISA DE L'ARBALOU

2000 - LAMOTTE BEUVRON

Mâles 1 an :

1^{er} LITTLE BOY DU VENT (Willoway Good as Gold et Goutte d'Ocq par Vent du Galion)

2^{ème} LAPSUS DE L'OCQ (Willoway Good as Gold et Tamour des Etangs par Jolly des Ifs)

3^{ème} LUTIN DE L'OCQ (Willoway Good as Gold et Cullinane de l'Ocq par Joker de Tyv)

Pouliches 1 an :

1^{ère} L JAY DE LA LANDE (Glen de l'Aumont et Ljay d'Orval par Ossembley d'Advent)

2^{ème} LISA DE L'ARBALOU (Glen de l'Aumont et Gatine du Montmain par Flightpath)

3^{ème} LINOTTE RISLOISE (Hursfield Charleston et Sartillaise par Irish du Galion)

Mâles 2 ans :

1^{er} KING DU VAST (Glen de l'Aumont et Nadia de l'Odon par Boltos Nutcracker)

2^{ème} KEYWINNER (Willoway Piper's Bay et Union Pearl par Gavroche de la Noue)

3^{ème} KAMEL DU DESERT (Glen de l'Aumont et Foglia du Canoe par Vault du Galion)

Pouliches 2 ans :

1^{ère} KANELLE DU VENT (Calin de la Lande et Abilène des Isles par Fijal Soloist)

2^{ème} KERRIA DU VENT (Willoway Good as Gold et Goutte d'Ocq par Vent du Galion)

3^{ème} KELOA DE LANDETTTE (Cyrius Vennevelle et Eloa de Vennevelle par Udou des Etangs)

Mâles 3 ans :

1^{er} SILVERLEA CHARLIE'S ANGEL (Silverlea Flash Harry et Silverlea Gaye par Silverlea Michaelmas)

2^{ème} JEAN DES MAUVIS (Knightwood Camelot et Rodlease April Glory par Luckington Ludo)

3^{ème} JULLIAN DE CIVRY (Uhlans des Etangs et Neige de Tyv par Goast)

Pouliches 3 ans :

1^{ère} JADE DE L'OCQ (Willoway Good as Gold et Cullinane de l'Ocq par Joker de Tyv)

2^{ème} JESSICA DES ETANGS (Jolly des Ifs et Pearl de Malbec par Lucky Tango)

3^{ème} JAVA DE SAINT-BARTH (Maytree Sultan et Ester des Mauvis par Lavender Stardust of Wooton)

LES CONCOURS D'ÉLEVAGE

Poulinières suitées :

1^{ère} CATALINE DE CIVRY (*ci-contre*)

(Pérac des Etangs et Flicka du Galion par Oakley Poseidon)

2^{ème} ETOILE DU VAST (Uhlán des Etangs et Nadia de l'Odon par Boltóns Nutcracker)

3^{ème} CALINE DE MAUNY (Lavender Stardust of Wooton et Tivolie par Lord de Tyv)

Poulinières non suitées :

1^{ère} RAPSODIE DE TYV

(Numéro Un de Tyv et Capricieuse par Mudford Spark)

2^{ème} SONIA (Miloin et Loly du Rozay par Burton Spotlight)

3^{ème} HISTOIR DES MAUVIS (Maytree Sultan et Willoway Nighttime par Peveril Peter Piper)

Étalons :

1^{er} WILLOWAY MONTMAIN GOLD CHARM (Woodrow Acting Master et Willoway Piper's Charm par Peveril Peter Piper)

2^{ème} SILVERLEA BAYWATCH (Silverlea Flash Harry et Silverlea Gaye par Silverlea Michaelmas)

3^{ème} IVOIRE DE CIVRY (Pérac des Etangs et Floralie de Tyv par Hillary)

Champion suprême : CATALINE DE CIVRY

Vice champion : WILLOWAY MONTMAIN GOLD CHARM

Champion junior : LITTLE BOY DU VENT

Réserve : SILVERLEA CHARLIE'S ANGEL (*ci-dessous*)



Cataline de Civry

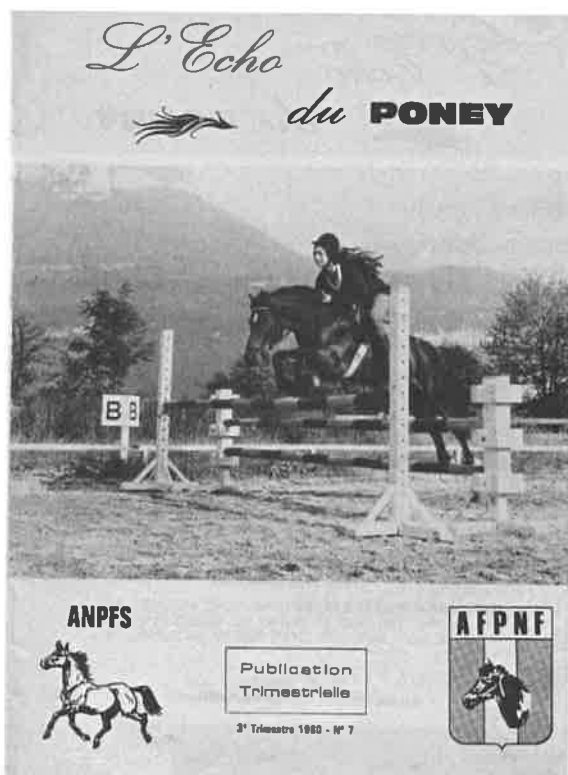
L'image du Jour



L'image du Jour

Fin de siècle, début d'un nouveau millénaire : le passé et l'avenir !
Ces deux pages reprenant le palmarès du National d'élevage de l'An 2000
sont représentatives de la quasi-totalité
des courants de sang coulant dans les veines des poneys New-Forest en France !

Chapitre 5

L'ASSOCIATION FRANÇAISE
DU PONEY NEW-FOREST

En 1980, le bulletin d'information aux éleveurs était commun aux deux associations nationales : Français de selle et New-Forest

C'est en 1969 que neuf éleveurs, regroupant une quarantaine de poneys New-Forest, se réunissent pour fonder l'Association Française du Poney New-Forest. Six ans plus tard, l'association compte une centaine d'adhérents. Aux précurseurs de la race en France viennent se joindre d'autres éleveurs conquis par cette race.

Les premiers acteurs ont été : Madame Boisnard, la comtesse de Clermont, la comtesse de Cossé Brissac, Madame Sebran de Chabot, MM. Berthélémy du Bucq, Berson, Bennilouz, Castelin, Devincenzi, Drieux, Claude Guerlain, P. Guerrand Hermès, Giraudon de

Mazaubert, Herbeaux, Lassoux, Lepinay, Sterkeman, Wartelle.

Joëlle Boisnard en fut la première présidente, le secrétaire était alors Jean Lassoux et le vice-président Jean-Pierre Berthélémy du Bucq.

Le premier travail de cette équipe consista à poser les bases d'une production sérieuse, structurée et crédible et de faire reconnaître la race en France par le ministère de l'Agriculture.

A l'époque, au Service des Haras, l'administration ne manifestait que peu d'intérêt pour le poney et ne voyait qu'avec beaucoup de circonspection le développement de cette production qui devenait pourtant une réalité. Toutes les races nouvellement importées étaient concernées par la même démarche. Aux éleveurs convaincus, on demandait de s'organiser et de faire leurs preuves ! Ce fut un travail de longue haleine où la ténacité et la force de persuasion, de Pierre Drieux en particulier, se manifestèrent. (On lui reconnaîtra plus tard la paternité du Poney Français de Selle).

La nomination de Henry Blanc au poste de chef du Service des Haras facilita la reconnaissance des races et la mise en place de structures représentatives de l'élevage poney. Très vite, à la demande des Haras, les associations de races se regroupèrent en Fédération nationale qui devint l'interlocuteur privilégié de l'administration. Son fondateur était Pierre Drieux, son président

Jean-Pierre Berthélémy du Bucq et le secrétaire Jean Lassoux.

Mieux qu'une rétrospective dont la narration risque de ne pas reproduire fidèlement la réalité, les extraits reproduits ci-après témoignent du souci des responsables de cette époque :

En 1973, Henry Blanc, chef du Service des Haras, traçait les grandes lignes d'une politique d'élevage cohérente (texte de Henry Blanc extrait de *La Tribune du Poney*)

« La production des poneys longtemps restée insignifiante en France, est en rapide augmentation : 753 juments saillies en 1971 et 1585 en 1972. Motivée par le développement de l'équitation, et spécialement celle des enfants, cette vitalité est entretenue par une génération d'éleveurs qui se montre particulièrement dynamique. Lorsqu'ils demandèrent leur reconnaissance officielle, le Service des Haras leur exprima son souci de voir au préalable se créer une organisation professionnelle qui soit représentative et qui puisse conduire des actions techniques : ce fut la création de la Fédération française qui groupe onze associations nationales, une pour chacune des races agréées. Certaines sont des souches indigènes françaises - c'est le cas des races landaise et pottocock - qui, après s'être presque éteintes, connaissent un réveil spectaculaire. Certaines (les races Connemara, Dartmoor, Fjord de Norvège, Haflinger, Highland, Islandaise, New-Forest) ont été importées par des éleveurs qui, courant le risque d'une acclimatation toujours problématique, ont voulu bénéficier d'un effort de sélection déjà réalisé. La dernière enfin, dite « Poney Français de Selle », qui regroupe des « demi-sang », sera ce que nous la ferons mais elle est riche de ses effectifs appelés à croître rapidement et de la détermination de ses dirigeants à se montrer particulièrement sévère dans la sélection.

Menant leur politique en étroite collaboration, l'administration et la Fédération réalisèrent rapidement un

programme de promotion et de mise en valeur de l'élevage. Les principales étapes de sa réalisation furent :

1/ L'extension de la réglementation concernant la monte publique ; tous les étalons poney sont dorénavant examinés par les commissions départementales de surveillance qui délivrent les permis de monte annuelle avec une nécessaire rigueur.

2/ L'élaboration du livre généalogique dont la réglementation de base est commune à toutes les races. Les modalités particulières de chaque section ont été soigneusement mises au point. Dans le cas des races importées, l'approbation des stud-books des pays d'origine a été recherchée et obtenue, ce qui constitue pour les éleveurs une garantie précieuse.

3/ La formation d'une association spécialisée, le Poney Club de France, chargée de promouvoir l'équitation sur poney.

4/ La création de concours de modèles pour reproducteurs et jeunes produits destinés à mettre en évidence les sujets de valeur et à inciter les éleveurs à se procurer les meilleures souches et à les exploiter soigneusement.

5/ La mise à la disposition des éleveurs de poneys nationaux.

Cet ensemble de mesures constitue un cadre classique et éprouvé qui est appelé à favoriser l'essor de cette nouvelle production. Benjamin des équidés français, le poney a devant lui un bel avenir. »

Henri Blanc,
Chef du Service des Haras.

La même *Tribune du Poney* publiait en 1974 (extrait ci-dessous) un éditorial de Pierre Drieux retraçant l'histoire récente du mouvement en marche dont la conséquence naturelle allait devenir le formidable développement de l'équitation sur poney.

« Rétrospection et perspectives

Le 10 février 1965 était déclarée l'association sans but lucratif REUNION DES AMATEURS DE PONEYS dont le si regretté Raymond Henry était

l'un des membres fondateurs et le si dynamique et dévoué vice-président.

Cette association créée timidement devait prendre un essor rapide et devenir en 1966 la Société d'encouragement à l'élevage du poney en France ; en 1969 la Fédération française des associations d'éleveurs et propriétaires de poneys et le 12 décembre 1973, Fédération nationale des éleveurs de poneys.

Que de chemin parcouru depuis cette création. Au début, on ne nous prenait pas au sérieux ; que de visites Raymond Henry et moi-même avons dû faire aux différents ministères et services intéressés avant que l'on veuille bien reconnaître que le poney avait un avenir assuré. Qu'il me soit permis d'adresser notre profonde reconnaissance à l'administration des Haras Nationaux dont la collaboration spontanée et suivie a permis à l'élevage du poney en France de prendre son essor et de devenir une richesse nationale. Le livre généalogique français des races de poneys, tenu par la Fédération nationale des éleveurs de poneys sous le contrôle du ministère de l'Agriculture, apporte à tous ceux (et ils sont de plus en plus nombreux) qui s'intéressent aux poneys les plus précieux renseignements. Un poney issu d'un père et d'une mère inscrits au Livre, et lui-même inscrit à sa naissance à titre provisoire sous sa mère en attendant sa confirmation à 2 ou 3 ans, a une valeur certaine et garantie qui fait de son achat un très bon placement de père de famille.

Tout propriétaire d'une maison de campagne est un acheteur de poney en puissance ; un clos ou un parc sans poney,

c'est une journée sans soleil. Qu'il soit admiré, qu'il soit monté ou attelé, il apporte à toute la famille une source de joies toutes plus agréables les unes que les autres.

Dans toutes les régions de France s'installent avec succès des «poneys clubs» groupés sous le fanion du «Poney Club de France», fondé il y a trois ans et animé par son dynamique président M. Turgis.

Beaucoup de clubs hippiques reconnaissent maintenant la nécessité d'avoir un effectif de poneys de selle pour permettre aux enfants de leurs membres de s'initier dès le plus jeune âge au sport équestre.

Que tous ceux que le poney intéresse, que ce soit pour l'utilisation ou pour en faire l'élevage, n'hésitent pas à téléphoner ou à écrire à la Fédération des éleveurs de poneys pour avoir un rendez-vous avec un collaborateur compétent qui se fera un plaisir de donner tous renseignements utiles, car il faut se documenter d'abord afin de pouvoir ensuite acheter dans les meilleures conditions.

Pierre Drieux

Membre fondateur et président d'honneur de la Fédération nationale des éleveurs de poneys et du Poney Club de France.»

Ces deux témoignages d'acteurs pour le moins visionnaires, relèvent d'une véritable prescience. A peine structurés, le monde de l'élevage (les associations de races) et celui de l'utilisation (les poney clubs) sont appelés à unir leurs efforts pour travailler en complémentarité.

LA VIE ASSOCIATIVE DE 1970 A 2000

En 1970, Jean-Pierre Berthélémy du Bucq succède à Joëlle Boissard à la présidence de l'Association Française du Poney New-Forest. (Charge qu'il assumera jusqu'en 1994, après une brève interruption de 1988 à 1990). A cette époque, Jean Lassoux était vice-président, Michelle Wartelle, secrétaire et

Claude Saporta, trésorière. Puis Christian Poisot assurera le secrétariat pendant plusieurs années, aidé dans sa tâche par Jean Mellet dès 1978. Les deux associations, Français de Selle et New-Forest publiaient un bulletin trimestriel commun.

L'ASSOCIATION FRANÇAISE

En 1981, Jean Lassoux succède à Pierre Drieux à la tête de l'Association Nationale du Poney Français de Selle. Christian Poisot le rejoint dans l'équipe dirigeante. Jean Mellet devient alors secrétaire général de l'Association Française du Poney New-Forest, il assumera cette lourde tâche jusqu'en 1994.

A cette époque l'AFPNF comptait 230 adhérents, elle était la deuxième association de races de poneys en France. En 1985, son conseil d'administration était composé de : Jean-Pierre Berthélémy du Bucq, président, Joëlle Boissard, vice-présidente, Jean Mellet, secrétaire général, M. Bennilouze, trésorier, Sylvie Biraud, Françoise Dayan, Annick Lacroix, Nicole Demoulin, Bernadette Jeanroy, Marc Bernardin, Jean-Marc Leprévost, Jean-René Legendre, Claude Viroulaud. Deux ans plus tard de nouveaux administrateurs font leur entrée au conseil : Claire Reynaud, Martine Luce, Pierre Dimech, Christian Didier et Franck Saumont-Lacocuille. Dans les régions, les éleveurs participent en nombre aux concours d'élevage des Haras Nationaux : à Blamont en Franche-Comté ; au Poinçonnet dans la région Centre (38 éleveurs autour de



Jean Mellet); en Aquitaine, sous l'impulsion de la dynamique équipe de Pierre Bertrand, Marie-Claire Daugey et Martine Luce. En Normandie où Marc Bernardin bat le rappel pour les concours de Saint-Lô (46 éleveurs) et Le Pin (17 éleveurs) ; aux Bréviaires qui compte à l'époque une vingtaine d'éleveurs ; à Pompadour (9), Hennebont (7), Lamballe (3), Annecy (4), Uzès (5), Angers (6), Compiègne (8) et Villeneuve-sur-Lot (4).

Commission d'agrément des candidats étalons, Blois 1992.

De gauche à droite : Franck Saumont, Jean Lassoux, Jean-Pierre Berthélémy du Bucq, Yvan de Curraize

Cérémonie de clôture du Normandie Horse Show en 1994, de g. à droite au premier plan : Christian Poisot, Jean-Marc Lefèvre, le colonel de Laurens, Marc Bernardin, Annie Lebrun, le général O'Dlant et Fernand Leredde



L'Association est présente au salon du Cheval et à celui de l'Agriculture à Paris, ainsi qu'à Tours, lors de la manifestation Europony où les éleveurs assurent des animations remarquées pour faire connaître le poney New-Forest au public.

A l'époque, les étalons étaient qualifiés à l'âge de deux ans et les championnats annuels se déroulaient là où les bonnes volontés se

Stand de l'Association à Europony, Tours 1995... et la bonne humeur berrichonne de Jean Berger



proposaient de les organiser : en 1985 à Sammeron en Seine-et-Marne, en 1986, un Spécial Race se tient à Canizy, près de Saint-Lô, en 1987 à Tours, en 1988 à Saint-James près du Mont-Saint-Michel. Cette année-là, Jean Legendre succède à Jean-Pierre Berthélémy du Bucq à la présidence de l'Association. Ce dernier en assumera à nouveau la charge de 1990 à 1994. Yvette Mellet sera trésorière jusqu'en 1997, puis Kristine Leroux de 1997 à 2000. La dissolution, fin 1994, de la Fédération des Eleveurs de Poneys, livre à elles-mêmes toutes les

associations de races qui la composaient depuis 25 ans.

Aujourd'hui, l'AFP NF compte 120 adhérents, autant que de naisseurs dans la race en France, ce dont aucune autre association d'élevage ne peut se prévaloir. Cette corrélation a toujours été vérifiée depuis les débuts du New-Forest en France.

Si le chiffre peut paraître faible en comparaison des effectifs d'autres associations de races, il représente un potentiel d'éleveurs convaincus de la nécessité de maintenir et de développer un réservoir génétique indispensable à la race et bénéfique au croisement.

L'AFP NF, SES PREROGATIVES ET SON ROLE



Formation des juges : Julie Kislingbury au Breed Show (GB) 2000

Agréée par le ministère de l'Agriculture et par la *New Forest Breeding and Cattle Society* (société mère du berceau de race britannique), l'association française a en charge la tenue et le suivi du livre généalogique français, en collaboration avec l'établissement public "les Haras Nationaux" (SIRE). (Vérification et inscription des poneys importés, enregistrement des animaux, etc.).

Elle définit les objectifs et les critères de sélection des

reproducteurs et conseille les éleveurs dans leurs choix.

Elle établit les règlements propres à la race, en conformité avec ceux du Berceau de race britannique, et approuvés par le ministère de l'Agriculture.

Elle assure la qualification des étalons lors de concours épreuves spécifiques à la race.

Elle organise chaque année un championnat d'élevage où les éleveurs présentent leurs produits de toutes sections d'âges (1 an, 2 ans, 3 ans, poulinières et étalons).

South Pearl à Saint-Lô (août 2000) lors du Normandie Horse Show avec Bernard Vaucher et Thérèse Brigant



L'ASSOCIATION FRANÇAISE

Des primes d'encouragement à la production sont octroyées aux éleveurs.

L'association encourage ses adhérents à participer aux concours de circonscription des Haras Nationaux. Les plus fréquentés étant Saint-Lô, Le Pin, le Lion d'Angers, Blois, Compiègne, Besançon, Pompadour, Uzès, les Bréviaires, Annecy, Hennebont, La Roche-sur-Yon, Saintes, etc.

Elle assure la formation de ses juges, en collaboration avec les Haras Nationaux et la société mère britannique.

L'Association entretient des rapports constants avec le berceau de race, par l'intermédiaire de ses correspondants en Grande-Bretagne ainsi qu'avec les représentants des associations belges et hollandaises en particulier.

L'AFPNF est présente sur les salons professionnels nationaux (salon du Cheval, salon de l'Agriculture) et régionaux (Equita Lyon, Cheval Passion d'Avignon, Foire de Bordeaux, Forum du Cheval à Toulouse, etc.).

Ses éleveurs participent au Championnat de France des Poneys de trois ans à Saint-Lô lors du Normandie Horse Show et fréquentent le circuit de formation dit "Cycles classiques jeunes poneys de sport" dont la finale se déroule à Fontainebleau chaque année lors de la Grande Semaine de l'Élevage organisée par la Société Hippique Française.

L'association édite une plaquette de présentation de la race, diffuse le livre généalogique, le répertoire des

étalons et un bulletin d'information trimestriel.

Elle aide à la commercialisation des produits de ses adhérents par l'édition régulière d'un catalogue de poneys disponibles à la vente dans les élevages.

L'AFPNF prend depuis 1998 une part active à l'organisation du grand rassemblement d'élevage des races de poneys "Sologn'Pony", sur le site du Parc équestre fédéral de Lamotte-Beuvron.

En partenariat, avec les autres associations de races de poneys et en collaboration avec l'établissement public "les Haras Nationaux" et le Poney Club de France, elle participe



à l'élaboration de projets destinés à favoriser les contacts et les échanges entre tous les acteurs des filières "Élevage" et "Utilisation".

Son conseil d'administration, en 2000, est ainsi constitué :

Président : Olivier Despierres, éleveur dans l'Aisne.

Vice-président : Antoine-Audouin Maggiar, avocat d'affaires à Paris, éleveur dans l'Eure

Secrétaire : François Muller, cadre industrie mécanique, éleveur en Moselle

Préparation à l'obstacle en vue de la qualification Étalon, Willoway Montmain Gold Charm au haras de L'Arbalou (Manche)



Concours inter régional de poulinières suitées au Normandie Horse Show, Saint Lô, août 1993, Rodlease April Glory suitée de Falco des Maumis avec Jean-Marcel d'Aprigny

Trésorière : Dominique Lecuyer, comptable, épouse d'agriculteur dans l'Aisne

Membres du bureau : Franck Saumont-Lacoeuille, agriculteur éleveur dans la Haute-Vienne, Elisabeth Mollet, monitrice d'équitation dans l'Isère,

Membres du conseil d'administration : Annie Denier-d'Aprigny, agricultrice dans la Manche, Nathalie Gravier, éleveur dans la Drôme, Julie Kislingbury, éleveur dans le Tarn-et-Garonne, juge internationale, Agnès Beaugas, monitrice d'équitation dans le Calvados, Bernard Kerboul, chirurgien, éleveur dans le Finistère, Lyonel Bas, directeur de centre équestre, éleveur dans le Rhône.

Championnat de France des poneys de trois ans à Saint-Lô en 1996



l'association n'en est pas moins tributaire, pour jouer pleinement son rôle, de ses possibilités de financement.

Rassembler les éleveurs, orienter la sélection, promouvoir la race : autant d'actions qui ne peuvent être menées à bien sans ressources.

Aux cotisations des membres adhérents viennent s'ajouter ponctuellement des subventions d'état attribuées en fonction de projets concrets et d'actions techniques précises.

Cet investissement de soutien à la production n'est mesurable qu'en aval, grâce aux retombées économiques induites par la pratique équestre. Il est cependant



Carrousel des étalons New-Forest au Salon du Cheval de Paris en 1995

indispensable au maintien d'une activité de complément, ajoutant sa part de diversification et de "culture" au paysage rural.

Le tutorat administratif, qui peut parfois susciter un sentiment paralysant de vassalité, a présidé pendant trente ans aux destinées des associations de races, sans pour autant altérer ni la responsabilité, ni la prise d'initiatives de leurs représentants. La réforme du "Service des Haras" devenu en 1999 établissement public administratif "les Haras Nationaux", invite ces mêmes associations à un partenariat

L'ASSOCIATION FRANÇAISE

actif, avec peut être davantage d'autonomie, de prérogatives, mais aussi de devoirs, tout en leur offrant une aide matérielle concrète, mais aucune assurance d'aide financière pourtant justifiée par la seule notion de survie.

Si la crédibilité d'une association se mesure à son potentiel de représentativité, l'Association Française du Poney New-Forest répond alors à ce critère, puisqu'elle rassemble autant d'adhérents que de naisseurs dans la race. Un atout,

certes, mais aussi modeste et fragile que ses effectifs, se réduisant au fur et à mesure de la contribution de la race au croisement.

Son avenir passera par l'intérêt qu'elle saura susciter auprès des éleveurs d'aujourd'hui et de demain, en leur donnant envie de se rassembler autour de projets stimulant la production en race pure.

Le dynamisme des éleveurs n'a jamais failli ; celui de l'association qui les représente doit en être à la fois le reflet et le moteur.



CONCLUSION

SILVERLEA LAVENDER LADY OU LE DESTIN DE LA JUMENTERIE NEW-FOREST

Cette petite jument, fille de HIGHTOWN STREAK (fils de Goodenough), fut importée en 1966 par Claude Guerlain pour sa sœur la comtesse de Clermont qui la céda à Jean Lassoux. De petite taille (1,28 m) et de robe grise cap de Maure, elle fut l'une des premières juments importées à avoir, à plus d'un titre, marqué la race en France. Elle est la mère de 21 produits dont :

CURIEUSE (par Luckington Leader), mère de 25 produits dont plusieurs étalons : FLORE DE CIVRY (PFS par Alricho), GOLDEN DE TYV (Iricho, Ar.), MALIK DE TYV (par Merrie Musket), TAGARDIT DE TYV (Alricho, Ar.) et JERICHO DE TYV (par Merrie Musket) triple champion de dressage, hongre

FLORALIE (par Hillary), mère de 21 produits dont 4 étalons : KAOLIN DE TYV (par Goast), MONSTRUCK DE TYV (par Goast), BERYL (PFS par Alricho, Ar.), IVOIRE DE CIVRY (par Pérac des Etangs)

HARMONIE DE TYV (PFS par Iricho, Ar.) mère de MARCO DE TYV, PALOMINO DE TYV, TWIST DE TYV, FAMOSA DE TYV, championne de Suisse CSO C en 2000 et ETNATYV, étalon national

JALOUSIE DE TYV (par Merrie Musket) mère de ROCK DE TYV (PFS par Island, Aa), VA TOUT TYV (par Alricho Ar.), ARGOS DE TYV (PFS par Quintal du Livré).

SILVERLEA LAVENDER LADY, comme ses filles, a produit tantôt en race pure, tantôt en croisement, avec des étalons arabes en particulier. Les poulains issus de ces croisements ayant l'appellation "Poney Français de Selle".

Ces premières juments New-Forest portent en elles les prémices du destin de la race ! Dans les années 70, la race, en pleine ascension numérique, est déjà victime de ses qualités. Son excellent caractère et sa morphologie la prédisposaient sans doute à des tentations de croisement auxquelles se risquèrent, à partir de la jumenterie de race pure, certains des éleveurs qui en étaient pourtant les pionniers.

Peut-être les précurseurs de la race en France ont-ils perçu très tôt l'évolution vers une équitation sportive, exigeant des montures plus proches du "sang" ? Peut-être la race n'a-t-elle pas su profiter de sa réputation, ni d'une exploitation médiatisée de ses aptitudes, comme en a bénéficié par exemple la race Connemara ? Peut-être l'administration, en reconnaissant officiellement ce croisement et en l'encourageant par l'ouverture à d'autres races, a-t-elle saisi dans cette opportunité, l'occasion inespérée de mettre en avant en la créant, cette "race" française de poneys, et de chanter "cocorico".

Le cas de Silverlea Lavender Lady illustre de façon significative le destin d'un grand nombre de juments poulinières New-Forest en France. L'absence d'étalons de la race dans certaines régions du territoire, la proximité d'étalons d'autres races, valorisés par la médiatisation de leurs performances ou celle de leur famille, et la tentation commerciale qui en résulte à court terme, influencent le choix des éleveurs qui offrent à leurs

CONCLUSION

poulinières la possibilité de produire en croisement, au moins une fois au cours de leur carrière de reproductrice.

En 1998, 339 juments New-Forest ont été mises à la reproduction dont 200 saillies par des étalons New-Forest pour produire en race pure et 139 par des étalons de races autorisées en croisement soit 41%.

Les étalons New-Forest (66 en activité en 1998) quant à eux ont réalisé 712 saillies (soit près de 11 saillies par étalon) dont 512 donneront des produits de croisement, soit 72% !

Ces chiffres parlent d'eux-mêmes : ils sont révélateurs de l'importante contribution de la race New-Forest au développement du Poney Français de Selle qui ne serait sans doute pas ce qu'il est sans elle ! Ils expriment toute la difficulté à maintenir un niveau de production suffisant pour renouveler le cheptel reproducteur en race pure et les risques d'une consanguinité encourus sur des effectifs réduits. Ce à quoi le bon sens de l'éleveur remédie, grâce au recours indispensable à des lignées nouvelles importées.

On pourra toujours, par le croisement, avec des chevaux notamment, influencer la morphologie, les allures ou certaines aptitudes ; mais on y perdra ce que le poney New-Forest possède intrinsèquement, ce qui le distingue des autres équidés et nourrit la complicité de nos jeunes cavaliers dans ses multiples utilisations : son caractère qui est l'essence même de son héritage. Cette qualité fondamentale sera alors irrémédiablement perdue.

Le nombre de naissances, stabilisé à 160 par an depuis 10 ans, est cependant loin d'être négatif et les éleveurs français dont la persévérance n'est pas la moindre des qualités, n'en ont que davantage de mérite, eux qui ont contribué à la promotion de la race par la valorisation et l'exploitation de leur production ces dernières années dans les épreuves sportives de haut niveau. Leurs résultats prouvent que la race n'a rien à envier aux autres races dites sportives, concurrentes et complémentaires.

*Le message d'espoir
de la jeune génération !
Seule alternative
à la survie de la race en France :
l'augmentation
de la production en race pure*



CONCLUSION

Quand une race à effectifs modestes réussit à exploiter 32% de ses étalons sur les circuits sportifs de compétitions équestres, CSO, CCE, dressage ;

Quand elle parvient à rassembler 26% de ces mêmes étalons sur une seule épreuve ouverte à toutes les races, comme celle du Critérium d'Automne à Lamotte Beuvron en 2000 ;

Quand elle compte un nombre impressionnant de poneys classés en tête des palmarès dans les compétitions de haut niveau ;

Quand elle réussit l'exploit d'être représentée par 10% des finalistes « Jeunes Poneys » à Fontainebleau alors qu'elle ne totalise que 6,5% des naissances parmi les races dites sportives et à peine 3% de la production poneys toutes races confondues,

On mesure alors le chemin parcouru depuis la première exposition de la race en 1970, par les éleveurs d'hier et d'aujourd'hui.



Acteurs fervents et passionnés,
ils ont su adapter
leur production aux besoins du marché.

Aux concours d'élevage en main,
ont succédé les concours d'aptitude
sous la selle et les épreuves d'utilisation
mettant en valeur
les aptitudes d'une monture «prête à l'emploi».

Toutes les conditions sont aujourd'hui réunies
pour augurer d'un nouvel élan
de la race New-Forest en France,
tant en équitation sportive
que de loisir
qui compte de plus en plus d'adeptes.

La race New-Forest en a les atouts
et y trouve naturellement sa place,
**petite par le nombre
mais grande par ses qualités.**

LES AFFIXES DES ELEVAGES

Agricola	Pierre Bertrand	33 Haux
d'Airolle	Frédéric Vallat	07 St-Gineis-en-Coiron
d'Anto	Antoine-Audouin Maggiar	27 Grand Camp
de l'Arbalou	Pierre Mémain	50 Les Champs-de-Losque
d'Argent	Jean Dorisson	72 La Ferté-Bernard
d'Arquetan	Anne Rérolle	87 Availles-Limouzine
de l'Aumont	Marc Bernardin	50 St Gilles
d'Avette	GAEC Bocquet-Illy	05 St Auban-d'Oze
Barbontié	Nicole Bellet	92 Levallois-Perret
des Basses landes	Auguste Neveu	72 Auvers-le-Hamon
de Beaumont	Lucien Boura	23 St Sébastien
de Beaumont	Delphine Vorobieff	61 La Trinité-des-Laitiers
de Bedou	Bruno Beaupère	15 Quézac
de Bel Air	Roland Palenché	28 Chartres
des Bergères	Madeleine Augras	36 Le Puits de Forge
Béquetière	Etienne Héléine	50 Dangy
de Bertrandfosse	Pierre Mauvernay	60 Plailly
des Bohons	Ass. des marais Ker Sam	22 St Cast-le-Guildo
de Bonlieu	Michel Leroux	72 Dissay-sur-Courcillon
du Bosquet	Véronique Margrin	50 Martin-Vast
de Bordès	Marie-Françoise Lawton	33 Parempuyre
du Braou	Marie-Claire Daugey	40 Parentis-en-Born
de Breizh	Anne-Marie Cellier	22 Paule
de Caladon	Jutta Hugues	48 St Privat-de-Vallongue
du Canoë	Jacky Martin	50 Le Mesnil-Raoult
de la Cazotte	Lycée agricole	12 St Affrique
de Civry	GAEC de la Grand Cour	78 Civry-la-Forêt
des Clos	Serge Durand	23 St Sulpice-le-Guérétois
de Coifferie	Florent Lepilleur	50 St Ovin
Cordaillat	Eliane Daniel	18 La Celle-les-Condé
du Coteau	Brigitte Poupart	14 La Rivière-Saint-Sauveur
de la Courrelaies	Gabriel Menet	49 Vritz
de Courtioux, de Déols	Jean Berger	36 Chateauroux
du Decours	Michèle Demonchy	59 Mortagne-du-Nord
du Désert	Jacky Levardon	14 Le Désert
du Désir	Jean-Michel Bérillon	24 St Pancrace
du Douy	Frédéric Lemignier	61 Mardilly
de l'Epinière	Eugénie Mercier	45 Montereau
d'Esnes	Albert Dupont	59 Esnes
des Etangs	Hélène de Bonnafos	14 Auquainville
d'Ezy	Claude Viroulaud	45 Chateaufort-sur-Loire
du Fay	Chantal Duflot	02 Thenailles
du Fay	Valérie Bernardaud	02 Thenailles
du Feugray	Gérard Savary	50 Quibou
de Fonteny	Albert Regucillet	35 St Malo
des Forges	Louis Briand	35 Bédée
du Frenc	Philippe Lobry	80 Hesbecourt
de la Fresnaye	Dominique Jussiaux	14 Falaise
du Gallon, des Gués, des Genêts	J.-P. Berthélémy du Bucq	75 Paris
de la Gaule	Raymond Féron	14 Englesqueville-la-Percée
des Gautiers	Inge Broeckarts	14 Pretreville
des Gems	Henri Jeanblanc	90 Giromany
des Guérauds	Jean-Luc Didier	03 St Didier-en-Donjon
du Gévaudan	Sylvie Bonnan	48 Paulhac-en-Margeride
d'Hardy	Yves Dubost	50 St Sauveur-Lendelin
des Ifs	Sophie Boisnard	76 St Wandrille-Rancon
des Isles	Maurice Cotineau	36 Mers-sur-Indre
du Jardin	Yves Saint	50 Saint-Lô
du Joliet	Jean-François Moreau	36 St Gemme
Jolinière	Gabriel Béasse	53 St Aignan-sur-Roc
de Kerdour	Etienne Giffo	29 Plomelin
de Kerrec	Christine Staël	56 Moréac
de Kersimon	Jacques Hamon	29 Plouedern
de Kersomis	Christian Ollivier	29 Plonéour Lanvern
Lagesse	Paul-François Brunaud	10 Lagesse

LES AFFIXES DES ELEVAGES

de la Lande	Jean Lebranchu	14 Hottot-les-Bagues
de Landette	Sylvie Thomas	53 La Chapelle-Rainsouin
du Lin	Franck Saumont-Lacocuille	87 Thiat
des Lilas	Noël Hamond	50 St Amand
de L'Ocq	Olivier Despierres	02 Anizy-le-Château
Loue de Cé	Emmanuelle Fourrier-Rabillon	49 Lcs Ponts-de-Cé
des Lys	Vincent Bonnaterre	02 Clastres
Magadur	Claude Bernard	29 Plouegat-Guérand
de Malbec	Mme Sterckeman	24
de la Mare	Gilbert Lehideux	50 St Vigor-des-Monts
Marvent	Jocelyne Boumeester	87 St Yricix-s/Aixe
Masson	Pierre Masson	70 Echenoz-la-Méline
du Mas	Monique Dezon	23 Masbaraud Mérygnat
des Mauvis	Annie Denier-d'Aprigny	50 Torigni-sur-Vire
Menez-Meur	Parc régional d'Armorique	29 Hanvec
de la Mercerie	Jean-Louis Lozay	76 Ste Marguerite-sur-Duclair
de Montcelly	Bernard Boucaud	71 Ligny-cn-Brionnais
de Montmain	Jean-Marc Lefèvre	14 Lisieux
du Moran	Roland Caillas	55 Morainville
de la Mouche	Serge Cossé	50 La Mouche
de la Noe	Denis Leroy	61 Passais-la-Conception
des Nouettes	Véronique Catherine	50 Pierreville
de l'Odon	Yolande de Féral	14 Parfouru
de l'Oison	Harrys Carreau	72 Sémur-en-Vallon
d'Ourlan	Thierry Castello	32 Roquefort
de l'Ozanne	Jean-Pierre Fleury	28 Trizay-lès-Bonneval
Pearl	Bernard Vaucher	41 Vendôme
Pierbrune	Lylette Olive	38 Lalbenc
de Pimoget	Guy Gramet	05 Vallouise
de la Plantation	Bricuc Goater	97 St Pierre La Réunion
du Poët	Nathalie Gravier	26 Lc Poët-Sigillat
de la Prée	Daniel Saulnier	72 Besse-sur-Braye
de Pusey	Jean Mouillet	70 Pusey
Qet Auzay	Patrick Blanckaert	44 Lc Cellier
des Raynans	Charles Tournier	25 Raynans
Ribard	Xavier Ribard	14 Notre-Dame-de-Courson
Risloise	Arnaud Bonvallet	27 Beaumontel
de Roche	Michel Stemphlet	25 Roches-les-Blamont
des Roches	Georges Duchemin	50 Condé-sur-Vire
des Rouets	Jean Mellet	36 St Plantaire
du Ruet	Désiré Guillet	50 St André-de-Bohon
Ru Flavien	Claudine Porcheron	77 Vernou-la-Celle-sur-Seine
du Tanu	Maurice Cornille	50 Lc Tanu
de la Sagne	Martine Lhospitalier	23 St Léger-le-Guéretois
de St Barth	Ginette Launay	50 St Romphaire
des Sources	René Soulier	03 Cusset
du Tilleul	Frédérique Martineau	07 Lyas
de Tyv	Jean Lassoux	41 La Marolle-cn-Sologne
de la Vaige	Philippe Martin	53 La Bazouge-de-Chéméré
de Vancé	Nicole Cochard	42 Vancé
Varennes	Stanislas de Truchis	71 Varennes-sur-le-Doubs
du Vasset	Bernard Tesnière	50 Beslon
du Vast	Paul Villedieu	50 La Chapelle-en-Juger
de Vaubadon	Scea de Vallemont	14 Vaubadon
des Vaux	Guy Lefranc	50 Le Mesnil-Opac
Vennevelle	Elisabeth Mollet	38 Frontonas
du Vent	François Muller	57 Villing
de Ventigny	Christian Lepourry	50 Sainteny
de Vialette	Bernadette Jeanroy	24 Jumilhac-le-Grand
de Vikento	Patricia Voeltzel	27 St Paer
Villaud	Jacques Desbordes	87 Oradour-Saint-Genet
Ville Hele	Philippe Orceillon	22 Jugon-les-Lacs

Le poney New-Forest en 2000*

Nombre de saillies effectuées par les étalons New-Forest (toutes productions)

Année de saillie	Nombre de saillies
1980	883
1981	854
1982	977
1983	1048
1984	1064
1985	1045
1986	931
1987	939
1988	784
1989	748
1990	693
1991	627
1992	714
1993	732
1994	736
1995	805
1996	857
1997	829
1998	713
1999	659
2000	684

Nombre de saillies effectuées par les étalons New-Forest (pour produire en New-Forest)

Année de saillie	Nombre de saillies
1980	301
1981	248
1982	283
1983	264
1984	268
1985	283
1986	249
1987	261
1988	224
1989	213
1990	207
1991	228
1992	266
1993	248
1994	225
1995	221
1996	212
1997	219
1998	201
1999	187
2000	189

Nombre de poneys indicés IPO (indices > ou = à 137)

Races	Produits
Connemara	54
Dartmoor	2
Haflinger	1
Landais	3
New-Forest	27
OITP	56
PFS	65
Poney	48
Poney Etranger	2
Pottock	5
Shetland	1
Welsh	26
Total	290

Nombre de produits indicés IPO > ou = à 120 dont le père ou la mère est New-Forest (le produit n'est pas New-Forest)

94

Nombre de produits finalistes dont le père ou la mère est New-Forest (le produit n'est pas New-Forest)

4 ans	39
5 ans	43
6 ans	24
Total	106

Nombre de poneys finalistes (toutes disciplines confondues) aux Cycles Classiques 2000

	CO	DA	HAF	HIG	LAND	NF	PFS	Poney	POT	WELSH	Total
4 ans	58	1	1	-	2	28	211	1	1	7	310
5 ans	65	3	-	1	2	27	211	1	1	14	325
6 ans	57	5	1	1	2	19	142	-	-	10	237
Total	180	9	2	2	6	74	564	2	2	31	872

* D'après les données enregistrées au SIRE à la date du 15/05/2001

CREDITS PHOTOS

- PROFESSIONNELS -

L'Image du Jour, Ferme de la Tuile,
45240 La Ferté-Saint-Aubin. Tél. : 02 38 49 64 81

PSV - KONICA Jean Morel, 52, rue de la Forêt, Macherin,
77630 Saint-Martin-en Bière. Tél. : 01 60 66 22 22
(p.31, 35, 38 et 41)

- AMATEURS -

Annie d'Aprigny	Jean Lassoux
Jean Berger	Jean-Marc Lefèvre
Marc Bernardin	Christophe Le Gac
Patrick Blanckaert	Bruno Letertre
Sophie Bolze-Chassigneux	Isabelle Memain
Romain Bultheel	Eugénie Mercier
Audiane Despierres	Lucile Morvan
Georges Duchemin	François Muller
Florence Dufresne	Auguste Neveu
Laurence Dujardin	Antony E. Reynolds
Nathalie Gravier	Gabrielle Romaneck
Jutta Hugues	Marie-Dominique Saumont-Lacœuille
Henri Jeanblanc	Henk Schoone
Bernadette Jeanroy	Dany Sez nec-Roudaut
Pierrick Julien	Bernard Vaucher
Julie Kislingbury	Et Sabine.

*En espérant n'avoir oublié personne,
l'Association
remercie tous ceux qui ont répondu
à l'appel fait dans le bulletin New-Forest INFOS.*

*Sans eux
ce livre n'aurait pas été aussi attractif et richement illustré.*

Prix 179 F – 27.30 euros

Achévé d'imprimer sur les presses
de l'Imprimerie FINET à 60200 Compiègne
le 20 juin 2001

Dépôt légal - 3^e trimestre 2001
N° 660

La petite fée du New-Forest

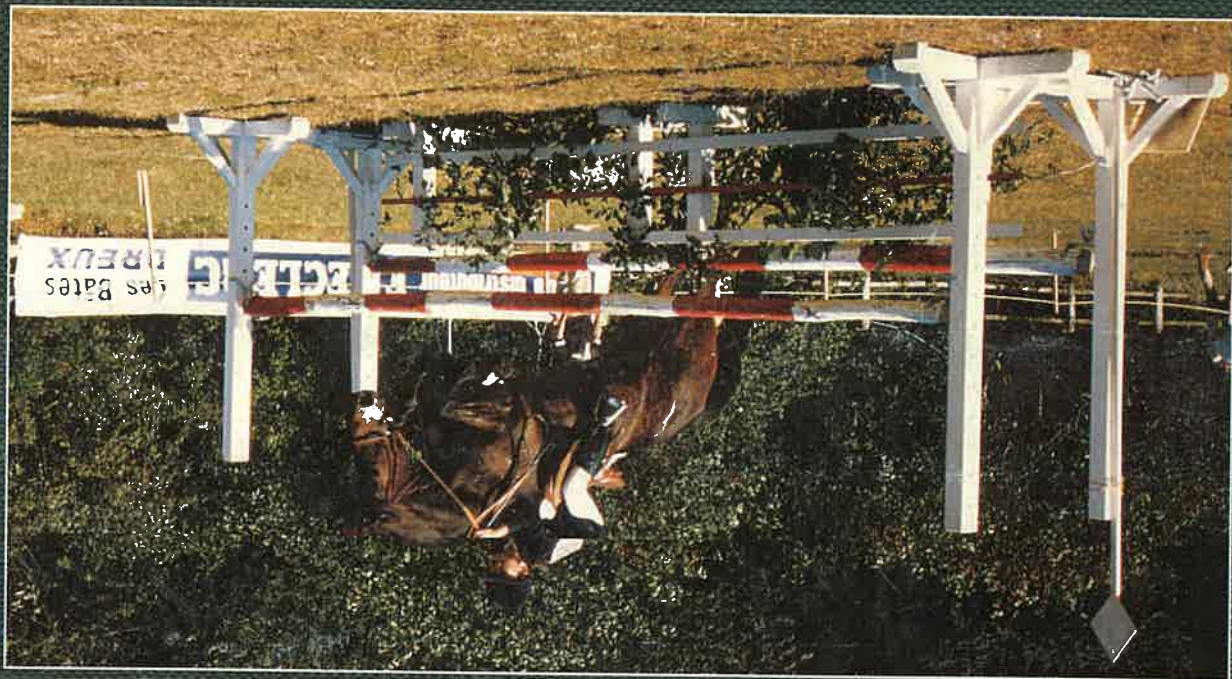
Il était une fois, une petite fille de six ans qui mourut d'envie de partir en promenade derrière ses parents chevauchant de grands chevaux.

Charity, de son côté, refusa de se laisser attraper et fit les quatre cents coups à ses nouveaux propriétaires qui décidèrent de rendre la petite furie. La fillette fut tout heureuse et le jeune couple se mit à faire des merveilles : Charity commença à tout gagner ! Concours après concours, championnat de Normandie et Championnat de France compris, rien ne manqua au palmarès de ses deux petites championnes.

Malheureusement Charity s'en alla trop tôt rejoindre les vertes prairies de l'au-delà et la demoiselle continua à grandir, elle n'en resta pas là... L'avez-vous reconnue, elle se prénomme Alexandra ...

En cadeau, elle reçut une ponne, choisie pour sa sagesse, dans un élevage de New-Forest. Elles devinrent rapidement les meilleures amies du monde, la petite fille dormait entre les jambes de sa gentille ponne et se promenait sur son dos en la guidant grâce à une ficelle passée dans sa bouche. Toujours pour suivre ses parents, la toute jeune demoiselle commença à sauter et participa à ses premiers concours mais la jolie ponne n'était pas toujours d'accord...

Alors ce fut le drame, Cuxham Charity fut à vendre. Le poney qui prit sa place dans l'écurie n'arriva jamais à consoler la petite fille qui venait de perdre sa très grande amie.



Alexandra LEDEPMANN montant Cuxham Charity.

Charity fut mon premier "grand amour"
 Reçu, il y en eût bien d'autres : Thacka,
 Naffst, Tuurton, Rocher, ... mais elle était
 celle des tout débuts
 Peut-être qu'avec une autre que Charity, je
 n'aurais jamais eu envie d'aller plus loin

Alexandra